



## DOMOV SOCIÁLNYCH SLUŽIEB V JABLONEC

# VÝROČNÁ SPRÁVA DSS V JABLONEC

## za rok 2022



Apríl 2023

## **OBSAH**

<b>1 IDENTIFIKÁCIA POSKYTOVATEĽA SS</b>	<b>3</b>
<b>2 PREHĽAD A PLNENIE POSKYTOVÝCH SOC. SLUŽIEB</b>	<b>3</b>
2.1 Poslanie a cieľ	4
2.2 Komplex zariadenia	4
2.3 Skladba PSS	5
2.4 Poskytované soc. služby	6
2.5 Aktivizácia a voľnočasové aktivity	8
2.6 Vyhodnotenie sťažností na poskytované služby	14
<b>3 PREHĽAD A PLNENIE ZDRAVOTNEJ A OŠETR. STAROSTL.</b>	<b>14</b>
<b>4 PREHĽAD A PLNENIE PERSONÁLNYCH ŠTANDARDOV</b>	<b>16</b>
4.1 Organizačná štruktúra	17
4.2 Počet zamestnancov	18
4.3 Vývoj priemerného platu	19
4.4 Vzdelávanie zamestnancov	21
4.5 Supervízia	22
4.6 Zamestnávanie zamestnancov so zdravot. postihnutím	22
4.7 Starostlivosť o zamestnancov	23
<b>5 EKONOMICKÉ UKAZOVATELE POSKYTOVANIA SOC. SLUŽIEB</b>	<b>25</b>
5.1 Prehľad výdavkov podľa zdrojov	25
5.2 Prehľad príjmov podľa zdrojov	28
5.3 Stav a pohyb majetku a záväzkov	29
5.4 Ekonomicky oprávnené náklady	31
5.5 Pohľadávky a záväzky zariadenia	35
5.6 Sponzori, dary	36
<b>6 HOSPODÁRENIE A NAKLADANIE S MAJETKOM</b>	<b>36</b>
6.1 Hmotný a nehmotný majetok, inventarizácia	36
6.2 Investičné akcie	37
<b>7 KONTROLNÁ ČINNOSŤ</b>	<b>39</b>
7.1 Externá	39
7.2 Interná	39
<b>8 ÚSPECHY ZARIADENIA, INOVÁCIE A VÍZIE</b>	<b>41</b>

## 1 IDENTIFIKÁCIA POSKYTOVATEĽA SOCIÁLNEJ SLUŽBY

<b>Názov organizácie</b>	<b>Domov sociálnych služieb v Jablони</b>
<b>Sídlo organizácie</b>	Jabloň 78, 067 13 p. Rokytov pri Humennom
<b>Kraj a okres</b>	Prešovský, okres Humenné
<b>Štatutárny zástupca</b>	Mgr. Ing. Marek Sirka
<b>IČO</b>	00695441
<b>DIČ</b>	2021213722
<b>Bankové spojenie</b>	SK66 8180 0000 0070 0051 4986
<b>E-mail</b>	riaditel@dss-jablon.vucpo.sk
<b>Tel. kontakt</b>	057/7797147
<b>Registrácia zariadenia:</b>	18.05.2009
<b>Právna forma</b>	rozpočtová organizácia
<b>Zriaďovateľ</b>	Prešovský samosprávny kraj (PSK)
<b>Forma sociálnej služby</b>	celoročná pobytová
<b>Kapacita zariadenia</b>	65 prijímateľov SS
<b>Počet zamestnancov</b>	47

## 2 PREHĽAD A PLNENIE POSKYTOVANÝCH SOC. SLUŽIEB

Domov sociálnych služieb v Jablони (ďalej len DSS) sa organizačne člení na úseky: úsek ekonomiky a vnútornej prevádzky, úsek opatrovateľskej starostlivosti, úsek stravovacej prevádzky a úsek sociálnej práce.

Hlavným predmetom činnosti DSS v Jablони je poskytovanie sociálnej služby fyzickým osobám do dovŕšenia dôchodkového veku, ktoré:

- a) sú odkázané na pomoc inej fyzickej osobe a ich stupeň odkázanosti je najmenej V. podľa prílohy č.3 zákona o sociálnych službách,
- b) sú nevidiace alebo prakticky nevidiace a ich stupeň odkázanosti je najmenej III. )§ 38, ods. 1, a, b zákona o sociálnych službách) podľa prílohy č.3 k zákonu o sociálnych službách.

V priebehu roka 2022 DSS v Jablони poskytoval komplexnú starostlivosť fyzickým osobám odkázaným na sociálnu službu v DSS celoročnou pobytovou formou, pričom kapacita DSS je 65 prijímateľov sociálnej služby (ďalej len PSS). K 31.12.2022 bola sociálna služba poskytovaná 64 PSS (z toho: 5 mužom a 59 ženám).

V súlade s § 38 zákona NR SR č. 448/2008 Z. z. o sociálnych službách poskytujeme odborné, obslužné a ďalšie činnosti:

- a) odborné činnosti
  - pomoc pri odkázanosti na pomoc inej fyzickej osoby,
  - sociálne poradenstvo,
  - sociálna rehabilitácia,
- b) obslužné činnosti
  - ubytovanie,
  - stravovanie,

- upratovanie, pranie, žehlenie a údržba bielizne a šatstva, osobné vybavenie,
- c) ďalšie činnosti
  - osobné vybavenie

## 2.1 POSLANIE A CIEĽ

Poslaním DSS v Jabloni je: **„Byť tu a teraz pre ľudí so zdravotným postihnutím“**.

Poslaním nášho zariadenia je poskytovať odborné a adresné sociálne služby na profesionálnej úrovni spoluobčanom s duševným, kombinovaným alebo viacnásobným postihnutím na základe ich individuálnych potrieb, v súlade s platnou legislatívou a Koncepciou rozvoja sociálnych služieb Prešovského samosprávneho kraja ako súčasť sociálnej politiky.

**Všeobecná vízia** vychádza zo základných dokumentov, ktoré sú záväzné nielen pre zariadenie a jeho zriaďovateľa, ale aj pre celú Slovenskú republiku a medzinárodné spoločenstvo. Ide najmä o strategické dokumenty týkajúce sa napĺňania základných ľudských práv a slobôd.

- Dohovor OSN o právach osôb so zdravotným postihnutím
- Charta práv telesne postihnutých osôb

**Špecifická vízia** „Služba šitá na mieru“

Profesionálnym postojom zariadenia a odbornou prácou našich zamestnancov chceme:

- deklarovať prístup rešpektujúci individualitu každého človeka,
- meniť postoje verejnosti voči spoluobčanom so zdravotným postihnutím
- vytvárať podmienky na čo najviac nezávislý spôsob života ľuďom so zdravotným postihnutím

Víziou nášho zariadenia pri pobytovej sociálnej službe je zabezpečenie takého prostredia, ktoré podporuje čo najvyššiu mieru samostatnosti, sebestačnosti a nezávislosti prijímateľa sociálnej služby s prvkami humanizácie, t.j. zariadenia s nižšou kapacitou, komunitnými službami a odborným prístupom.

Pri napĺňaní poslania a vízie smerom ku skvalitneniu sociálnej služby v prospech prijímateľa sociálnej služby stavíme na prijatých hodnotách:

**„S láskou, úctou, rešpektom“**

- čestne a angažovane,
- dôstojne a s rešpektom,
- individuálne a zmysluplne,
- v atmosfére dôvery a láskavosti.

Pri našej práci uplatňujeme ľudsko-právny princíp, ktorý zahŕňa individuálny, aktívny a partnerský prístup k prijímateľovi sociálnej služby a zodpovedný a angažovaný prístup k zamestnancovi.

## 2.2 KOMPLEX ZARIADENIA

DSS v Jabloni poskytuje sociálnu službu 65 PSS v týchto ubytovacích priestoroch: ubytovacia časť I. a to oddelenie I. a II. a v ubytovacej časti II. t.k. budova „samostatného bývania“.

Na oddelení I. sa nachádza:

- 5 izieb – trojlôžkových

- 1 izba – dvojlôžková
- 3 izby – štvorlôžkové

Na oddelení II. sa nachádza:

- 2 izby – dvojlôžkové
- 4 izby – trojlôžkové
- 4 izby – štvorlôžkové

V budove „Samostatného bývania“ sú umiestnené 4 osoby. Nachádza sa tam samostatná spáľňa, obývacia miestnosť, kúpeľňa s WC, kuchyňa a chodba.

Celková ubytovacia plocha na 1PSS je v prepočte 5,24 m<sup>2</sup>.

### **Stravovanie**

DSS v Jabloni zabezpečuje stravovanie prípravou stravy vo vlastnej stravovacej prevádzke. Stravovanie poskytujeme v súlade so zásadami zdravej výživy a s prihliadnutím na vek a zdravotný stav PSS podľa stravnej jednotky. Za stravnú jednotku sa považujú náklady na suroviny, vrátane režijných nákladov na prípravu stravy. DSS poskytuje sociálnu službu celoročnou pobytovou formou v rámci ktorej poskytujeme celodenné stravovanie. Za racionálnu stravu sa považujú raňajky, desiata, obed, olovrant a večera. Pri diabetickej strave poskytujeme druhú večeru.

V DSS podávame aj mletú a šľahanú stravu pre PSS, ktorí majú problémy s prehĺtaním. Počas dňa personál dbá na dodržiavanie pitného režimu. Strava je pripravovaná podľa jedálneho lístka zostaveného stravovacou komisiou na dva týždne, zohľadňujúc požiadavky zo strany PSS.

PSS sa stravujú spoločne v jedálni „Kaštieľ“. Imobilným PSS sa podáva strava v ubytovacej časti na oddelení I. a odd. II. v spoločenskej miestnosti, ale i na izbách PSS podľa zdravotného stavu za asistencie personálu.

PSS platia mesačnú úhradu za stravu v rozsahu dohodnutom v zmysle zmluvy o poskytovaní sociálnej služby spolu s úhradou za poskytovanú sociálnu službu celkom. V prípade ak PSS sa odhlási zo stravy, DSS v súlade s § 72 ods. 9 zákona o sociálnych službách vráti pomernú finančnú časť za neodobrané jedlo, PSS do 15. dňa nasledujúceho mesiaca (vrátka).

### **Upratovanie, pranie, žehlenie a údržba bielizne a šatstva**

Upratovanie, pranie, žehlenie a údržba šatstva je zabezpečované vo vlastnej réžii DSS. Budova „Práčovne“ je po celkovej rekonštrukcii a zvýšila sa tak aj kvalita poskytovanej sociálnej služby, v nadväznosti na ekonomické ukazovatele a flexibilnejšie riešenie každodenných situácií smerujúcich k spokojnosti PSS.

## **2.3 SKLADBA PRIJÍMATEĽOV SS**

Celková kapacita zariadenia DSS v Jabloni je 65 prijímateľov sociálnej služby.

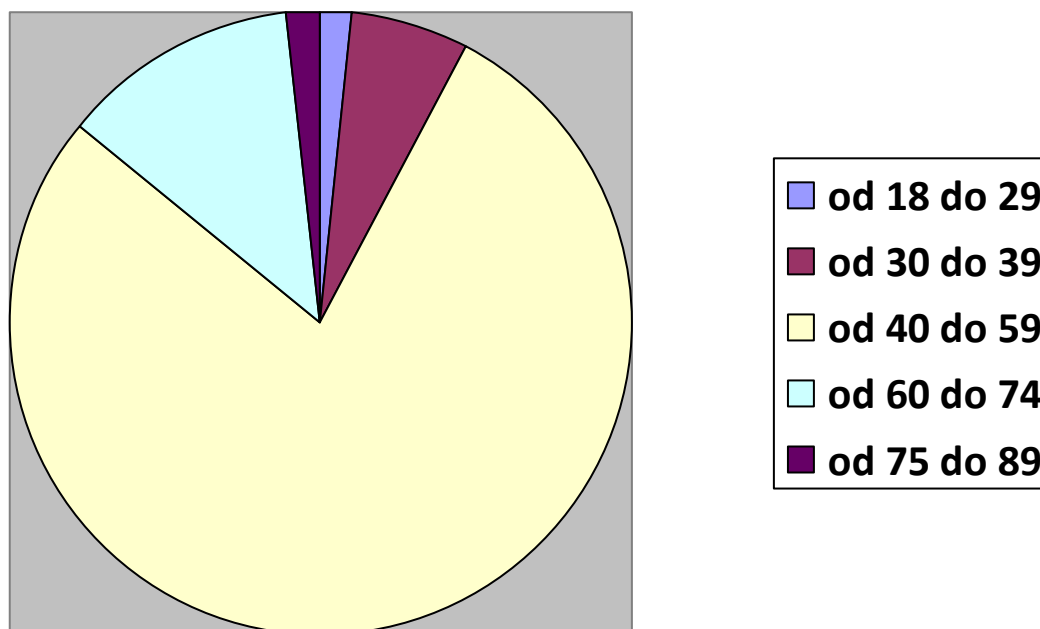
### **Štruktúra PSS podľa pohlavia k 31.12.2022**

Prijímatelia DSS spolu: 64		
Z toho	muži	5
	ženy	59

## 2.4 POSKYTOVANÉ SOCIÁLNE SLUŽBY

### Veková štruktúra prijímateľov sociálnej služby v DSS k 31.12.2022

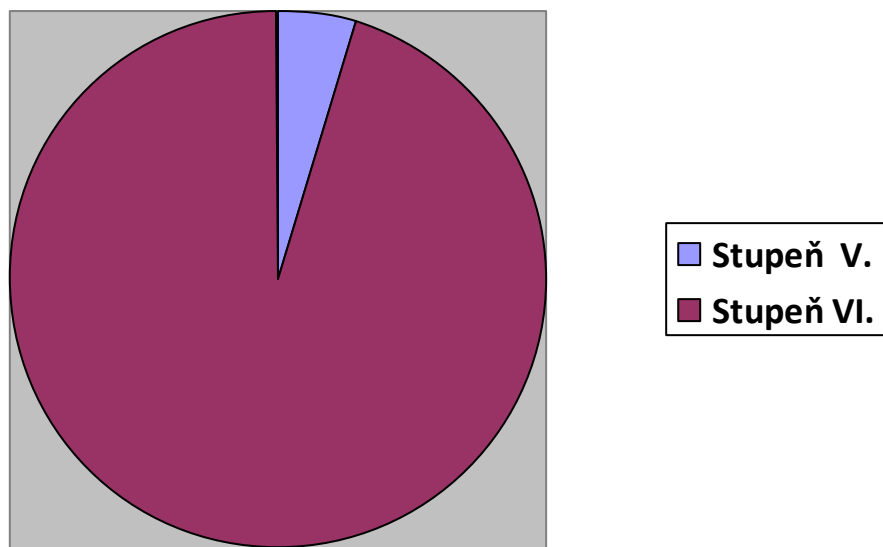
Veková skladba prijímateľov sociálnej	Počet PSS
Od 18 do 29 rokov	1
Od 30 do 39 rokov	4
Od 40 do 59 rokov	50
Od 60 do 74 rokov	8
Od 75 do 89 rokov	1
Nad 90 rokov	0



Priemerný vek prijímateľov sociálnej služby k 31.12.2022 je 50,07 rokov.

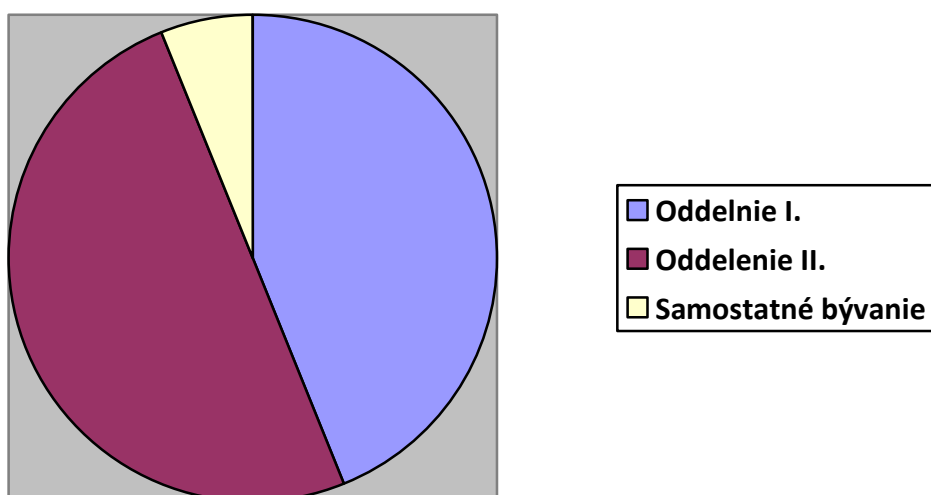
### Štruktúra prijímateľov sociálnej služby podľa stupňa odkázanosti k 31.12.2021

Prijímatelia DSS	Počet PSS
Stupeň odkázanosti I.	0
Stupeň odkázanosti II.	0
Stupeň odkázanosti III.	0
Stupeň odkázanosti IV.	0
Stupeň odkázanosti V.	3
Stupeň odkázanosti VI.	61



**Štruktúra prijímateľov sociálnej služby podľa ubytovania k 31.12.2022**

Ubytovacie časti	Počet PSS
Oddelenie I.	28
Oddelenie II.	32
Samostatné bývanie	4



## 2.5 AKTIVIZÁCIA A VOĽNOČASOVÉ AKTIVITY

Domov sociálnych služieb v Jabloni v priebehu roka 2022 zabezpečoval plnenie úloh vyplývajúcich zo Zákona o sociálnych službách 448/2008 Z.z., v nadväznosti na ostatné legislatívne normy potrebné na zabezpečenie procesov smerujúcich k zvyšovaniu kvality poskytovanej sociálnej služby v našom zariadení.

Aplikáciu kvality v zariadení vnímame predovšetkým v týchto základných smeroch:

1. Kvalita a vhodnosť odborných postupov práce s prijímateľmi a s tým súvisiaca kvalita a odborná spôsobilosť personálu.
2. Kvalita života prijímateľa sociálnej služby a dodržiavanie jeho základných ľudských práv a slobôd.
3. Kvalita riadenia všetkých procesov (činností), dokumentovanie výkonov a zaisťovanie kontrolovateľnosti a opakovateľnosti kvality.

Okrem našich každodenných pracovných činností vyplývajúcich z pracovných náplní bol rok 2022 ďalším rokom s koronavírusom, ktorý nás skúšal nielen po stránke fyzickej, psychickej, duševnej, ale preveril nás i po stránke ľudskosti a empatie k ľuďom, ktorí potrebujú pomoc inej osoby. Našťastie tieto atribúty aj naďalej ostali neoddeliteľnou súčasťou našej práce a postojov.

Popri každodenných činnostiach zamestnanci úseku sociálnej práce sa angažovali aj v :

- ✓ manažovaní a koordinácií národného projektu „Podpora zamestnanosti“ s podaktivitou podpora k uplatneniu sa na trhu práce formou dobrovoľníckej činnosti
- ✓ účasti na školeniach, seminároch, špecifických konzultáciách, webinároch podporujúcich profesionálny rast odborných zamestnancov a nadobúdanie zručností potrebné pri výkone povolania
- ✓ venovali pozornosť príprave pri napĺňaní podmienok kvality sociálnej služby
- ✓ spracovávali a aktualizovali interné normy podľa ustanovení zákona o sociálnej službe, ktoré sú predpokladom štandardov kvality v sociálnych službách
  
- ✓ odborní zamestnanci poskytujú poradenstvo nielen pre PSS v rôznych životných situáciách s dôrazom na krízové opatrenia, ale i pri kontaktovaní a komunikácií s rodinnými príslušníkmi

V rámci NPDI PTT v spolupráci s Implementačnou agentúrou MPSVaR SR sme v priebehu roka 2021 odovzdali spracovaný projekt, ktorého výstupom bol schválený „Transformačný plán“. V nadväznosti na transformačný plán a v spolupráci so zriaďovateľom VÚC Prešov realizujeme prípravnú fázu vyplývajúcu zo záverov schváleného „Transformačného plánu“.

Klubové činnosti, kognitívny tréning ako skupinové aktivity boli zrušené, avšak tam, kde je možné uplatnenie a realizácia týchto aktivít individuálnou formou sme naďalej pokračovali. PSS počas tohto neľahkého obdobia spoločne motivujeme pri prekonávaní prekážok: jednak prístupom profesionála, ale aj v ľudskej rovine.



V oblasti riadenia procesov v DSS ovplyvňujúcich poskytovanú kvalitu sociálnej služby, v priebehu roka boli tieto procesy nástrojom na meranie a hodnotenie výkonnosti, efektívnosti a kvality (pracovníka, pracoviska, organizácie), týkajúcich sa všetkých oblastí života v DSS (viď. „Plán kontrolnej činnosti“). Prostredníctvom kontrolnej činnosti sme získavali dôležité informácie o priebehoch a výsledkoch riadených procesov a následne prijímali opatrenia k regulácii zistených odchýlok (rozdiel medzi zámerom – plánom a výsledkom jeho realizácie). Prostredníctvom kontrolnej činnosti sme získali spätnú väzbu, ktorá nám umožňuje lepšie rozhodovať o budúcnosti zariadenia a zvyšovať kvalitu poskytovanej sociálnej služby smerom k PSS.

### **Voľnočasové aktivity, terapie, kultúrne a spoločenské podujatia, výlety**







**Sociálna rehabilitácia a nácvik pracovných schopností a zručností**







### Pomoc pri uplatňovaní práv a právom chránených záujmov



### Plán účasti a skúseností





**Projekt „Koľko lásky sa zmestí do krabice od topánok“**







## „Jablonovinky“



## Dobrovoľník



Prostredníctvom dobrovoľníckeho programu chceme zlepšiť kvalitu života našich PSS a zlepšiť služby poskytované v našom zariadení. Pravidelné stretnutia a dobrovoľníctvom nám umožnia eliminovať sociálnu izoláciu u našich PSS a nadviazať nové sociálne vzťahy. Dobrovoľnícky program vytvára príležitosti pre miestnu komunitu zúčastňovať sa na našom živote, a tiež získať od nej spätnú väzbu a podporu našej práce. Dobrovoľníctvom nám umožní zlepšiť naplnenie potrieb našich PSS prostredníctvom návštev, realizáciu aktivít vo vzájomnej spolupráci a PSS. Cieľom dobrovoľníckej činnosti je podporiť klientov v ich snahe viesť plnohodnotný život, ktorý sa čo najviac podobá životu bežného človeka.

Koordinátor: Mgr. [Bezpova](mailto:Bezpova@iveta.mobil.0911834967) Iveta mobil 0911834 967

- Dobrovoľník(ka) v DSS v Jablone:**
- navštevuje klientov v DSS v Jablone, trví s nimi voľný čas, rozpráva sa s nimi, venuje im svoju pozornosť,
  - vyplňa voľný čas PSS vhodnými aktivitami (čítanie časopisov a kníh, spoločenské hry, kreslenie, pečenie), vedie skupinový klub alebo workshop,
  - ponúha zamestnancom pri organizovaní a realizovaní spoločenských akcií v zariadení aj mimo zariadenia,
  - spravidla prijímateľa sociálnych služieb na vychádzke v areáli DSS v Jablone aj mimo zariadenia,
  - vyhlasuje dobrotné nikučky pre PSS,
  - podporuje pohybové aktivity, rozvoj ľubovľ a jemnej motoriky,
  - podporuje rozvoj kognitívnych funkcií (pomáha, kreativita, pozornosť) a komunikačných schopností,
  - pomáha pri úprave seacie DSS a pod.

**Dobrovoľníctvo prisádza pomoc tým, ktorí ju potrebujú, ale takisto je prínosom aj pre dobrovoľníkov. Dobrovoľníctvom u nás môžete získať:**

- pocit spĺnenosti z vykonanej práce,
- priestor pre sebarealizáciu,
- priestor pre voľnú kreativitu,
- pocit spoločnosti,
- nové skúsenosti a vedomosti,
- nové komunikačné zručnosti,
- objavenie svojich talentov,
- duchovný prínos,
- prácu pre budúce povolanie,
- nové odhodnané skúsenosti,
- špeciálnu väzbu a priateľstvo našich klientov.

*„Nemusíš mať večnosť času ani more peňazí stačí mala troška lásky... každý má čo dať“*

**Dobrovoľník(ka) ktorého hľadáme má splňať nasledujúce požiadavky:**

- Vek nad 17 rokov.
- Bezúhonnosť
- Dohodnú dobu trvania:
- Voľný čas minimálne 1 hodinu týždenne.
- Zaujímanie a chuť pracovať s ľuďmi.
- Ochota pomáhať.
- Kreativita.
- Pozitívny prístup k ľuďom so špeciálnymi potrebami
- Trpezlivosť, flexibilita, zodpovednosť.
- Pochopenie, ak ľudia
- komunikatívny
- mať sprievodu dieťa empatie a asertivity.
- trochu manuálne zručný
- ochotný podieľať sa v svoje skúsenosti

Ak máš chuť a čas vyplň dotazník a zašli [www.zkrcnjan@ds-jablon.33020.sk](mailto:www.zkrcnjan@ds-jablon.33020.sk) Nikdeľ stačí sa na <https://www.facebook.com/ds.jablon>

## 2.6. VYHODNOTENIE SŤAŽNOSTÍ NA POSKYTOVNÉ SLUŽBY

V roku 2022 sme nemali zaevidovanú sťažnosť fyzickej osoby, ktorá by sa domáhala ochrany svojich práv alebo právom chránených záujmov, alebo upozorňovala na konkrétne nedostatky.

## 3 PREHLAD A PLNENIE ZDRAVOTNEJ A OŠETROVATELSKEJ STAROSTLIVOSTI

V DSS v Jabloni sme v roku 2022 poskytovali starostlivosť 64 prijímateľom. Sú to prijímatelia, ktorí pre trvalé zmeny zdravotného stavu potrebujú podporu a starostlivosť, ktorá im nemôže byť poskytnutá rodinnými príslušníkmi, opatrovateľskou službou alebo inou sociálnou službou. Zdravotný stav týchto prijímateľov nevyžaduje liečenie alebo odborné ošetrovanie v lôžkových zdravotníckych zariadeniach, avšak pre zabezpečenie svojich základných životných potrieb vyžadujú sústavnú pomoc inej fyzickej osoby vo väčšine sebaobslužných životných úkonoch.

Zdravotnú starostlivosť zabezpečujeme prostredníctvom **všeobecného lekára u ktorého je v dispenzarizácii 64 prijímateľov. Prijímatelia majú možnosť voľby a môžu si ponechať aj vlastného všeobecného lekára. Túto možnosť využili 2 prijímatelia.** Lieky predpisuje všeobecný lekár elektronicky jedenkrát mesačne. Imobilných prijímateľov a akútne stavy navštevuje a vyšetruje všeobecný lekár v DSS v Jabloni, ostatní prijímatelia sú ošetrovaní v ambulancii lekára. Mimo ordináčnych hodín všeobecného lekára je starostlivosť zabezpečená lekármi záchranných zložiek priamo v zariadení, alebo v zdravotníckych zariadeniach. V roku 2022 sa vykonalo očkovanie proti chrípkovým infekciám a Tetanu. Proti chrípke bolo zaočkovaných 62 prijímateľov očkovacou látkou Influxac Tetra, TAT - 7 prijímatelia Imovaxom. Očkovanie vykonal všeobecný lekár.

Preventívne prehliadky prijímateľov vykonáva všeobecný lekár pre dospelých pravidelne, jedenkrát za dva roky. V roku 2022 absolvovalo preventívnu prehliadku u všeobecného lekára 61 prijímateľov. Prijímatelia nášho zariadenia tiež absolvovali preventívnu prehliadku u stomatóloga a 3 mali vykonanú preventívnu prehliadku u gynekológa.

Na základe usmernení RÚVZ, MZSR a MPSVaR sme dodržiavali protiepidemiologické opatrenia. Ošetrovateľskú starostlivosť v čase koronavírusu sme zamerali na podporu a posilnenie imunity podávaním voľnopredajných liekov – vitamínu C, D ,Zn. Dvakrát denne bol vykonávaný monitoring zdravotného stavu. Pravidelne jedenkrát týždenne kontrolujeme krvný tlak a saturáciu kyslíka. U dispenzarizovaných prijímateľov sledujeme vitálne funkcie a glykémiu podľa ordinácie lekára. Pri náhlych stavoch ohrozujúcich život poskytujeme prijímateľom predlekársku prvú pomoc do príchodu rýchlej zdravotnej služby.

**Psychiatrickú starostlivosť** zabezpečuje ambulantný psychiater, ktorý pravidelne jeden až dvakrát mesačne prichádza do zariadenia. Lieky predpisuje elektronickou formou jedenkrát mesačne. Prijímateľom na základe prepúšťacích správ z psychiatrických oddelení a nálezov od psychiatra sú aplikované i.m depotné injekcie, ktoré aplikuje hlavná sestra, alebo sestry zariadenia.

V zariadení návštevy jedenkrát mesačne vykonáva aj špecialista v odbore **neurologia**. Počas pandémie tieto návštevy boli obmedzené.

Imobilní prijímatelia majú k dispozícii elektrické a mechanické polohovacie posteľe, elektrické zdvíhacie zariadenie, invalidné vozíky, servírovacie vozíky,

antidekubitné podložky a matrace a rôzne pomôcky k polohovaniu. Čiastočne imobilní prijímatelia majú k dispozícii G – aparáty, chodítka a francúzske barly.

Na odporúčenie lekárov následne hlavná sestra objednáva prijímateľov k odborným lekárom na vyšetrenia. Potrebné odborné vyšetrenia (endokrinologické, diabetologické, alergologické, urológické, chirurgické, kardiologické, stomatologické, osteologické a pod. ) sa zabezpečujú priamo v ambulanciách odborných lekárov v Humennom.

Preprava prijímateľov na odborné vyšetrenie bola z dôvodu preventívnych opatrení zabezpečená namiesto sanitky služobným vozidlom zariadenia s vlastným sprievodom

Ošetrovateľskú starostlivosť prijímateľom poskytujú sestry v DSS v rozsahu vyhlášky č. 109/2009 Z.z., ktorou sa ustanovuje výber zdravotných výkonov z katalógu zdravotných výkonov, ktoré v zariadeniach sociálnych služieb vykonávajú zamestnanci zariadenia sociálnych služieb. Výkony nad rámec vyhlášky, ak je to potrebné, sú zabezpečené prostredníctvom ADOS.

Počas obdobia pandemického ochorenia Covid-19 bola poskytovaná prijímateľom len akútna ZS a len v sprievode personálu zariadenia, podľa potreby boli zrealizované telefonické konzultácie. Všetky záznamy sú zaznamenané v programe IS Cygnus. Na základe usmernenia MPSVaR SR k priebežnému testovaniu zamestnancov a prijímateľov na ochorenie Covid-19 sa vykonávalo podľa pokynov antigénne testovanie zamestnancov a prijímateľov. Testovanie vykonávajú kvalifikované zdravotné sestry zariadenia, za prísnych hygienicko-epidemiologických kritérií.

V roku 2022 sme mali 3 mimoriadne udalosti súvisiace s výskytom ochorenia Covid-19. O nakazených prijímateľov sa počas výskytu ochorenia v priamom kontakte staralo 20 zamestnancov zariadenia. Medzi nakazenými prijímateľmi boli príznakoví aj bezpríznakoví prijímatelia. Pri liečbe pozitívne testovaných prijímateľov sme pravidelne kontaktovali všeobecného lekára a postupovali na základe jeho odporúčaní. Nikto z prijímateľov nebol kvôli ochoreniu Covid-19 hospitalizovaný. Mimoriadna udalosť – výskyt ochorenia Covid-19, bola nahlásená na MPSVaR SR, na úrad PSK a na RÚVZ Humenné.

V roku 2022 sme mali hospitalizovaných prijímateľov na internom oddelení 1x, chirurgickom oddelení 1x a gynekológií 1x.

Najčastejšie diagnózy u prijímateľov, ktorí vyžadovali ošetrovateľskú starostlivosť v roku 2022: hypertenzia, astma bronchiálne, diabetes mellitus II typu, demencia, ochorenia respiračného traktu, inkontinencia, úrazy, anémia, ochorenia pohybového aparátu, náhle akútne vzniknuté ochorenia. Prijímatelia, ktorí utrpeli pád majú vypracovaný „ Protokol o páde" v programe IS Cygnus.

Ošetrovateľskú a opatrovateľskú starostlivosť poskytuje tím zamestnancov, ktorí sa priebežne vzdelávajú a rozvíjajú svoje schopnosti a zručnosti podľa najnovších vedeckých poznatkov a konceptov. Kvalita služieb je výsledkom tímovej práce. Cieľom starostlivosti nie je len zlepšiť kvalitu poskytovanej starostlivosti, ale aj zabezpečiť čo najvyššiu kvalitu života prijímateľov .

Montáž klimatizácie v ubytovacej časti zariadenia, nám veľmi pomohla v letných horúcich mesiacoch pri skvalitnení poskytovaných sociálnych služieb a tak sa zlepšila kvalita života našich prijímateľov . Ku skrášleniu vestibulu prispela montáž napínacích podhl'adov – svetelný obraz, ktorý využívame aj na relaxáciu prijímateľov a rekonštrukcia spoločenskej

miestnosti a chodieb na oddelení I. V roku 2022 bola podaná žiadosť o poskytnutie dotácie na podporu sociálnych služieb. Bolo nám dodaných 30 polohovacích postelí.

## **4 PREHĽAD A PLNENIE PERSONÁLNYCH ŠTANDARDOV**

### **4.1 ORGANIZAČNÁ ŠTRUKTÚRA**

Organizačná štruktúra DSS v Jabloni je prílohou organizačného poriadku a je schválená ÚPSK s účinnosťou od 01.03.2019.

Zamestnanci DSS v Jabloni boli v r. 2021 začlenení do štyroch úsekov:

- úsek sociálnej práce,
- úsek opatrovateľskej starostlivosti,
- úsek ekonomiky a vnútornej prevádzky,
- úsek stravovacej prevádzky.

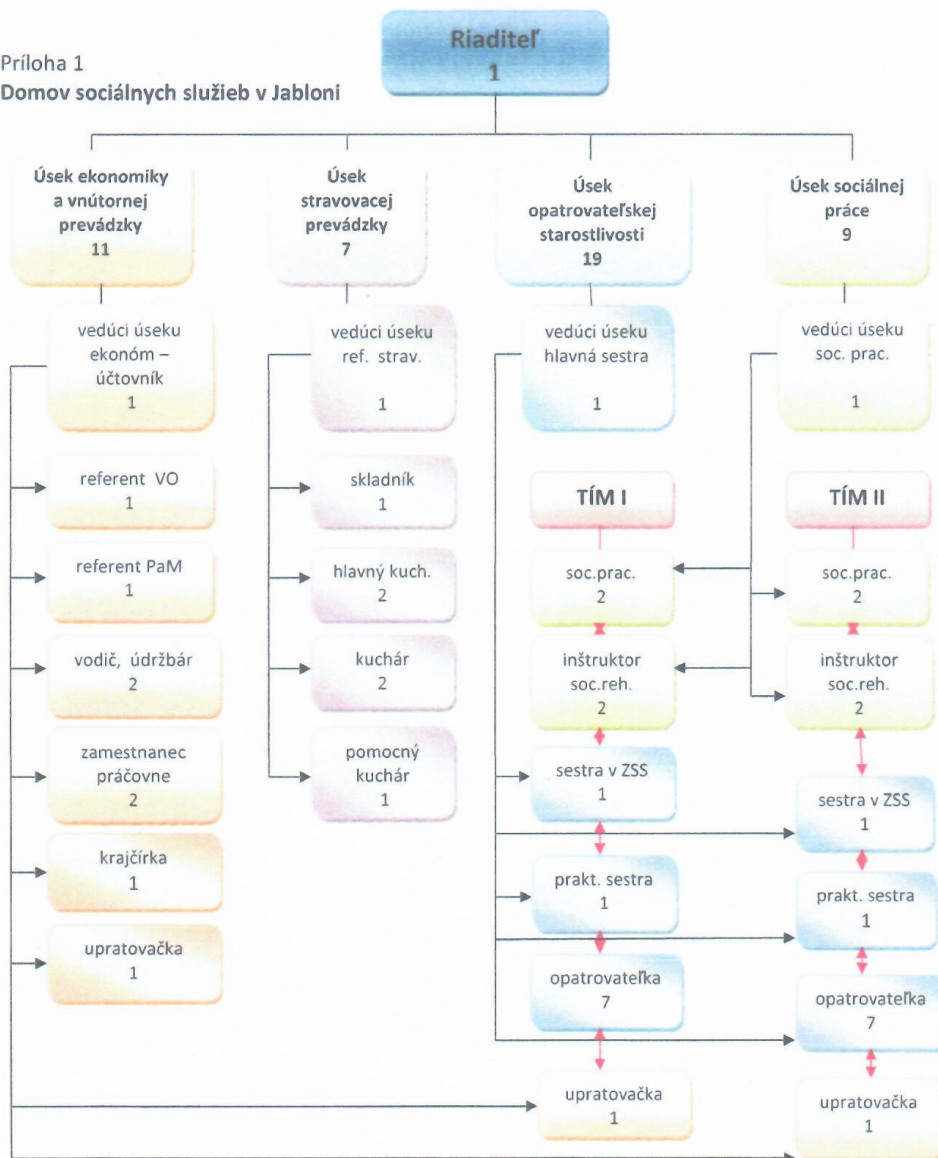
Počet PSS na 1 zamestnanca:  $65/47 = 1,38$  (pri plnej zamestnanosti podľa schválenej OŠ), počet PSS na 1 zamestnanca:  $62,41/47,86 = 1,30$  (pričom 47,86 je priemerný evidenčný počet zamestnancov prepočítaný za 01-12/2022 a 62,41 je priemerný počet PSS prepočítaný za 01-12/2022).

Tento stav je v súlade s prílohou č. 1 zákona č.448/2008 Z. z. o sociálnych službách, kde sa pre DSS s celoročnou pobytovou formou stanovuje maximálny počet PSS na 1 zamestnanca 2,00.



Príloha 1

Domov sociálnych služieb v Jablone



→ vzťah nadriadený – podriadený  
 ↔ komunikačné vzťahy v rámci tímu

**Počet zamestnancov spolu:**

z toho: - riaditeľ DSS v Jablone	47
- úsek ekonomiky a vnútornej prevádzky	1
- úsek stravovacej prevádzky	11
- úsek opatrovateľskej starostlivosti	7
- úsek sociálnej práce	19
	9

Dátum platnosti: 7.2.2019

Predkladá: Mgr. Ing. Marek Sirka, riaditeľ DSS v Jablone

Účinnosť od 01. 03. 2019

Schválil: Ing. Pavel Šlaninka, vedúci odb. soc. vecí a rodiny  
 Úrad Prešovského samosprávneho kraja  
 Odbor sociálnych vecí a rodiny

SOCIÁLNYCH SLUŽIEB  
 V JABLONE  
 13 JABLON 78  
 1

## 4.2 POČET ZAMESTNANCOV

DSS v Jabloni mala v platnej organizačnej štruktúre schválený počet zamestnancov 47.

Evidenčný stav zamestnancov vo FO k 31.12.2022 bol 47 zamestnancov. Priemerný evidenčný počet zamestnancov vo FO za 01-12/2022 bol 47 zamestnancov, priemerný evidenčný počet zamestnancov prepočítaný za 01-12/2022 bol 47 zamestnancov. Jedna zamestnankyňa bola zamestnaná počas celého roka 2022 na kratší pracovný čas (86,67 % úväzok).

### Stav zamestnancov k 31.12.2022

Pracovné zaradenie	Schválený počet zam. podľa organizačnej štruktúry	Evidenčný počet zamestnancov k 31.12.2022
<b>Riaditeľ DSS v Jabloni</b>	<b>1</b>	<b>1</b>
<b>Úsek sociálnej práce</b>	<b>9</b>	<b>9</b>
- vedúca úseku (sociálny pracovník)	1	1
- sociálny pracovník	4	4
- inštruktor sociálnej rehabilitácie	4	4
<b>Úsek opatrovateľskej starostlivosti</b>	<b>19</b>	<b>19</b>
- vedúca úseku (hlavná sestra)	1	1
- sestra v ZSS	2	2
- praktická sestra	2	2
- opatrovateľka	14	14
<b>Úsek ekonomiky a vnútornej prevádzky</b>	<b>11</b>	<b>11</b>
- vedúca úseku (ekonóm-účtovník)	1	1
- referent pre VO	1	1
- referent PaM	1	1
- vodič, údržbár	2	2
- zamestnanec pracovne	2	2
- krajčírka	1	1
- upratovačka	3	3
<b>Úsek stravovacej prevádzky</b>	<b>7</b>	<b>7</b>
- vedúca úseku (referent stravovania)	1	1
- skladník	1	1
- hlavná kuchárka	2	2
- kuchárka	2	2
- pomocná kuchárka	1	1

### Podiel odborných zamestnancov na celkovom počte zamestnancov

Počet zamestnancov	k 31.12.2021	k 31.03.2022	k 30.06.2022	k 30.09.2022	k 31.12.2022
počet odborných zamestnancov	28	29	29	28	28
celkový počet zamestnancov	47	47	47	47	47
<b>podiel v %</b>	<b>59,57</b>	<b>61,70</b>	<b>61,70</b>	<b>59,57</b>	<b>59,57</b>

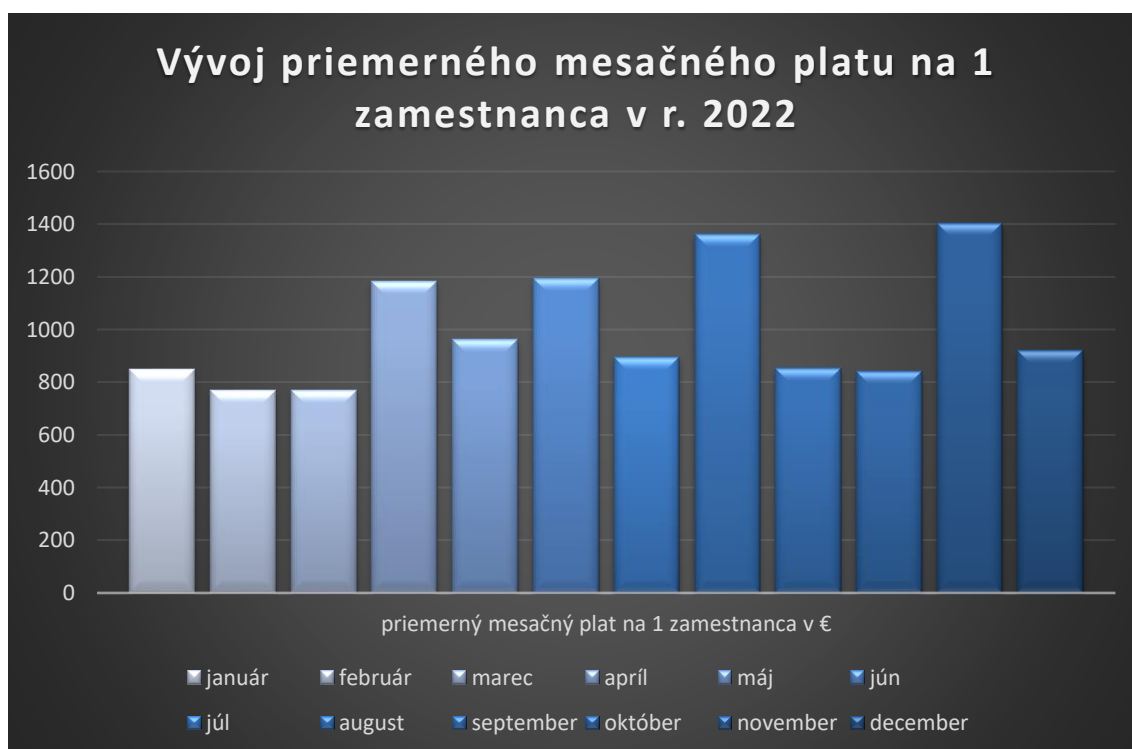


### 4.3 VÝVOJ PRIEMERNÉHO PLATU

#### Priemerný mesačný plat zamestnancov DSS v Jabloni

Rok 2022	Plat spolu v €	Priemerný evidenčný počet zamestnancov prepočítaný	Priemerný mesačný plat na 1 zamestnanca v €
január	39 862,18	46,86	848,13
február	36 137,49	46,86	768,88
marec	36 179,49	46,86	769,77
apríl	55 631,48	46,86	1 183,6
máj	45 181,38	46,86	961,30
jún	56 153,93	46,86	1 194,76

júl	42 067,61	46,86	895,05
august	64 075,48	46,86	1 363,30
september	40 112,28	46,86	853,45
október	39 509,18	46,86	840,62
november	65 981,04	46,86	1 403,85
december	43 250,36	46,86	920,22
<b>Spolu rok 2022</b>	<b>564 141,9</b>	<b>46,86</b>	<b>1 000,24</b>



**Priemerný mesačný plat zamestnancov kumulatívne za sledované obdobie**

Rok 2021	Priemerný mesačný plat zamestnanca v €
k 31.01.2022	850,67
k 28.02.2022	810,92
k 31.03.2022	797,97
k 30.04.2022	895,28
k 31.05.2022	909,06
k 30.06.2022	957,27
k 31.07.2022	948,76
k 31.08.2022	1 001,09

k 30.09.2022	984,97
k 31.10.2022	970,79
k 30.11.2022	1 010,54
k 31.12.2022	1 003,24

K 31.12.2021 bol priemerný mesačný plat zamestnancov DSS v Jabloni 1002,43 €. K 31.12.2022 bol priemerný mesačný plat zamestnancov DSS v Jabloni 1 003,24 €. Oproti roku 2021 došlo k nárastu priemerného mesačného platu u zamestnancov o 0,81 €, t. j. o 0,08 %.

#### 4.4 VZDELÁVANIE ZAMESTNANCOV

##### Prehľad vzdelávacích aktivít zamestnancov v r. 2022

Názov vzdelávacej aktivity	Typ vzdelávacej aktivity	Počet hodín	Počet zúčastnených zamestnancov
<b>Úsek ekonomiky a vnútornej prevádzky</b>			
Verejné obstarávanie	školenie	4	1
Ekonomické školenie	školenie na VÚC	6	3
Používanie systému ERANET	školenie na VÚC	2	1
Krízový manažment	kurz	10	1
Ročné zúčtovanie dane + legislatívne zmeny	offline videoseminár	4	1
<b>Úsek opatrovateľskej starostlivosti</b>			
Čo je chrípka? Prečo vzniká, aké má prejavy, priebeh a liečbu?	interný seminár	1	18
Starnutie a terminálne stavy	školiaca akcia	1	19
Komunikácia s agresívnym PSS	školiaca akcia	1	19
Čo je Helicobakter pylori	interný seminár	1	18
Čo sú kompenzačné pomôcky a na čo slúžia?	interný seminár	1	19
<b>Úsek stravovacej prevádzky</b>			
Metodický deň	školenie	2	1
<b>Úsek sociálnej práce</b>			
Zamestnávanie PSS	workshop	4	3
Alternatívne komunikačné	špecifická konzultácia	5	4

stratégie, prijatie komunikačného kanála, názorné ukážky komunikačných tabuliek			
IS CYGNUS – dodatky k zmluvám	školenie	3	3
Štandardy kvality soc.služieb	školiaca akcia	5	4
Novela zákona o sociálnych službách 448/2008 Z.z.	školenie	5	4
Sociálne podnikanie	školenie	5	2
ISOS zberový modul	webinár	5	4
Mentorovanie v rámci NP „Chyť sa svojej šance“	školenie	5	3
Inšpekcia v soc.službách, metodika hodnotenia kvality	webinár	5	4
Soc.služby a služby krízovej intervencie	webinár	5	4

#### **Semináre a školenia k procesu deinštitucionalizácie (DI):**

- transformačný plán bol zaslaný 19.1.2022 a ukončený 9.3.2022

#### **4.5 SUPERVÍZIA**

Supervízia v roku 2022 bola realizovaná v januári a v júni v zmysle zákona a v súlade s DI.

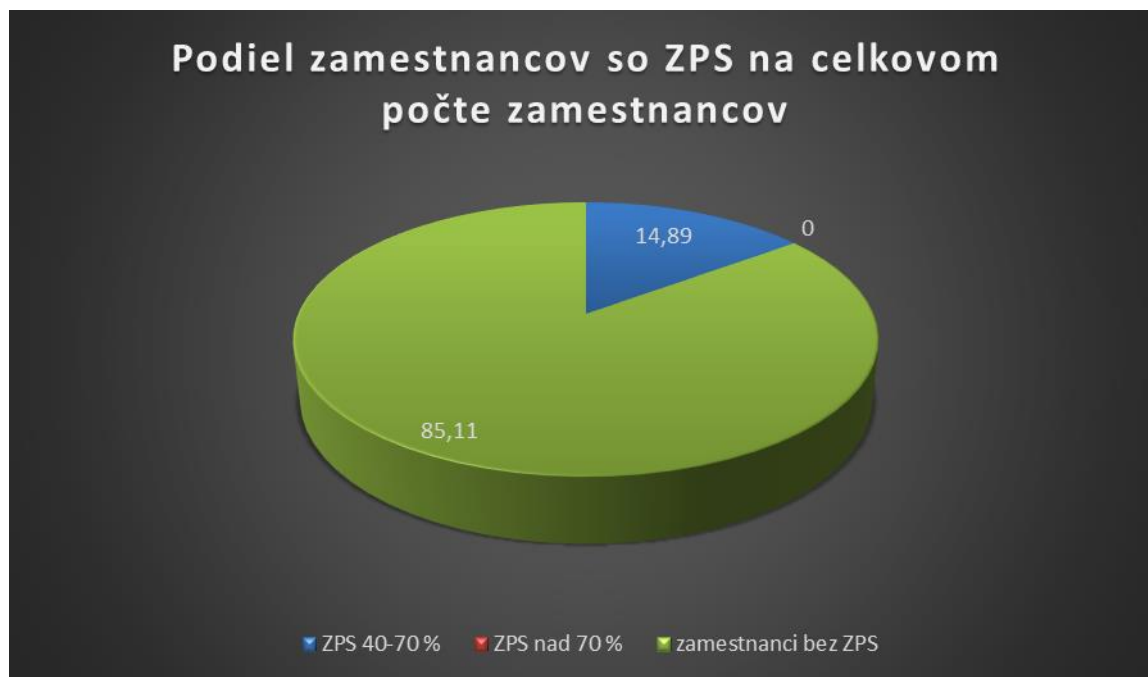
#### **4.6 ZAMESTNÁVANIE ZAMESTNANCOV SO ZDRAVOTNÝM POSTIHNUTÍM**

##### **Počet zamestnancov so zdravotným postihnutím**

% miera poklesu schopnosti vykonávať zárobkovú činnosť	Počet zamestnancov	
	k 31.12.2021	k 31.12.2022
40 – 70 %	7	7
nad 70 %	0	0
<b>Spolu</b>	<b>7</b>	<b>7</b>

### Podiel zamestnancov so zdravotným postihnutím na celkovom počte zamestnancov

Zamestnanci k 31.12.2021	Počet zamestnancov	% podiel (zamestnanci so ZP/všetci zamestnanci)
ZPS 40 – 70 %	7	14,89
ZPS nad 70 %	0	0
Evidenčný stav	47	x



### Zamestnanci so ZPS podľa pracovných pozícií k 31.12.2022

Pracovná pozícia	Počet zamestnancov so ZPS	z toho	
		muži	ženy
sestra v ZSS	1	0	1
opatrovateľka	3	0	3
sociálny pracovník	1	0	1
kuchárka	1	0	1
upratovačka	1	0	1

## 4.7 STAROSTLIVOSŤ O ZAMESTNANCOV

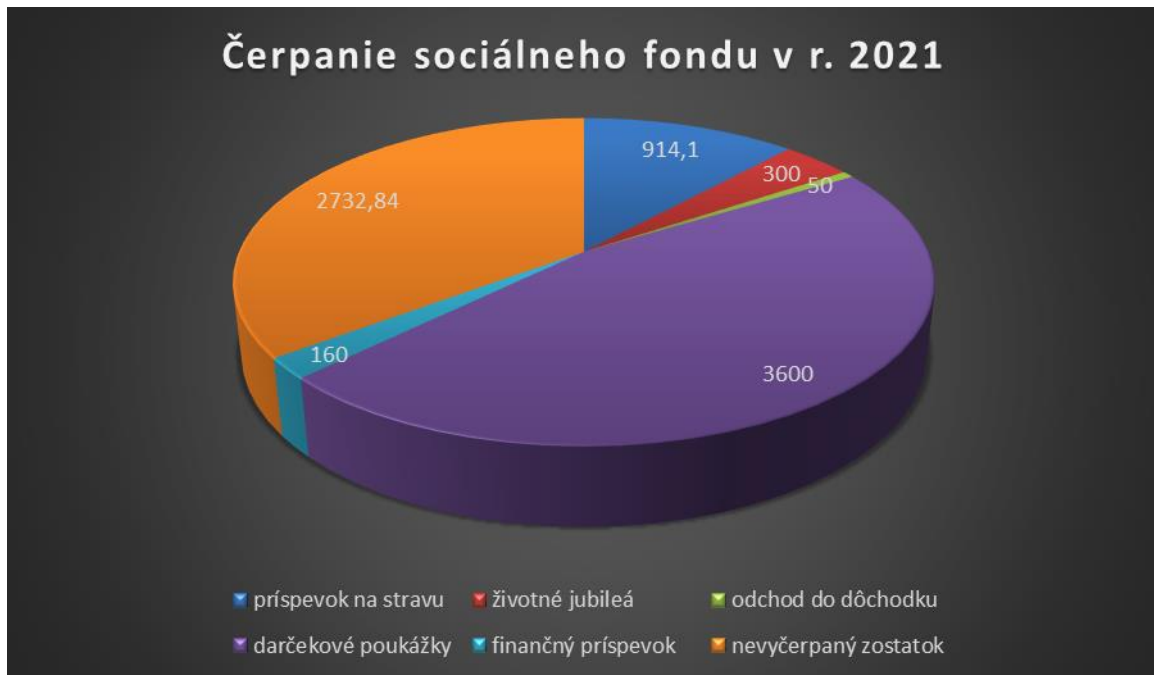
### Príspevky zo sociálneho fondu

DSS v Jabloni tvorí sociálny fond v súlade so Zákonom o sociálnom fonde a Kolektívnou zmluvou vyššieho stupňa vo výške 1,05 % zo súhrnu hrubých plátov zúčtovaných zamestnancom na výplatu za kalendárny rok.

DSS v Jabloni poskytuje z prostriedkov sociálneho fondu príspevok na **stravovanie zamestnancov** nad rozsah ustanovený osobitnými predpismi vo výške **0,15 €** na jedno jedlo v súlade s vnútorným predpisom – smernicou o tvorbe, výške a použití sociálneho fondu.

V roku 2022 bol sociálny fond okrem príspevku na stravovanie čerpaný na:

- poskytnutie finančného príspevku pri príležitosti životného jubilea 300,-- €,
- poskytnutie finančného príspevku z dôvodu odchodu do dôchodku 50,-- €,
- nákup darčkových poukážok pre zamestnancov z príležitosti Vianočných sviatkov 4230,-- €,



### **Odmeny z príležitosti životného jubilea**

V roku 2022 bola vyplatená odmena za pracovné zásluhy pri dosiahnutí 50 alebo 60 rokov veku podľa § 20 ods. 1 písm. c) piatim zamestnancom v úhrnej výške 2000,-- €.



## 5 EKONOMICKÉ UKAZOVATELE POSKYTOVANIA SOCIÁLNYH SLUŽIEB

Domov sociálnych služieb v Jabloni je rozpočtová organizácia. Výsledkami svojho hospodárenia je napojená na rozpočet Prešovského samosprávneho kraja. Hospodári samostatne podľa schváleného rozpočtu, vo svojom mene nadobúda práva a povinnosti. Na svoju činnosť môže prijímať finančné a vecné dary.

### 5.1 PREHĽAD VÝDAVKOV PODĽA ZDROJOV

#### Čerpanie rozpočtu k 31.12.2022

#### Výdavky bežné

Zdroj financovania	Funkčná klasifikácia	Položka ekon. klasifik.	Podpoložka ekon. klasif.	Schválený Rozpočet v €	Rozpočet po zmenách v €	Skutočnosť k dátumu v €
72a	1012	633	001	0,00	0,00	2 500,00
Zdroj financovania	Funkčná klasifikácia	Položka ekon. klasifik.	Podpoložka ekon. klasif.	Schválený Rozpočet v €	Rozpočet po zmenách v €	Skutočnosť k dátumu v €
41	1012	611		362 073,90	394 731,00	362 073,00
41	1012	612	001	24 681,62	22 062,00	24 682,00
41	1012	612	002	46 271,27	47 712,00	46 271,00
41	1012	614		79 930,11	0,00	79 930,00
41	1012	621		19 223,33	17 153,00	19 223,00
41	1012	623		33 311,12	33 297,00	33 312,00
41	1012	625	001	7808,34	7 063,00	7 808,00
41	1012	625	002	78 110,37	70 631,00	78 110,00
41	1012	625	003	4 471,96	4 036,00	4 472,00
41	1012	625	004	16 571,27	15 135,00	16 571,00
41	1012	625	005	5 545,44	5 045,00	5 546,00
41	1012	625	007	26 499,58	23 964,00	26 500,00
41	1012	627		9 145,50	8 072,00	9 145,00
41	1012	631		465,70	400,00	466,00
41	1012	632	001	9 728,75	12 070,00	9 729,00
41	1012	632	003	1 091,53	1 110,00	1 092,00
41	1012	632	004	268,85	260,00	269,00
41	1012	633	001	6 082,73	2 500,00	6 083,00
41	1012	633	002	0,00	1 000,00	0,00

41	1012	633	003	54,00	300,00	54,00
41	1012	633	004	2 782,99	3 000,00	2 783,00
41	1012	633	006	20 116,50	13 562,00	20 116,00
41	1012	633	009	0,00	100,00	0,00
41	1012	633	010	2 261,63	1 200,00	2 262,00
41	1012	633	011	1 460,06	0,00	1 476,00
41	1012	633	013	4 558,37	4 400,00	4 558,00
41	1012	633	015	719,80	600,00	720,00
41	1012	634	001	2 594,60	1 500,00	2 595,00
41	1012	634	002	1 261,59	2 500,00	1 262,00
41	1012	634	003	1 368,76	1 450,00	1 369,00
41	1012	634	005	16,00	20,00	16,00
41	1012	635	002	0,00	500,00	0,00
41	1012	635	003	0,00	500,00	0,00
41	1012	635	004	3 027,40	3 000,00	3 027,00
41	1012	635	006	5 478,56	1 686,00	5 479,00
41	1012	635	009	1 625,03	2 700,00	1 625,00
41	1012	637	001	709,70	1 900,00	710,00
41	1012	637	002	0,00	200,00	0,00
41	1012	637	003	0,00	200,00	0,00
41	1012	637	004	3 508,27	4 500,00	3 508,00
41	1012	637	005	1 118,28	1 100,00	1 118,00
41	1012	637	006	4 551,93	1 600,00	4 552,00
41	1012	637	012	198,45	170,00	198,00
41	1012	637	015	546,32	600,00	546,00
41	1012	637	016	5 090,52	5 600,00	5 091,00
41	1012	637	035	456,59	457,00	457,00
41	1012	642	013	0,00	2 000,00	0,00
41	1012	642	015	6 665,60	1 632,00	6 665,00
<b>Zdroj financovania</b>	<b>Funkčná klasifikácia</b>	<b>Položka ekon. klasifik.</b>	<b>Podpoložka ekon. klasif.</b>	<b>Schválený Rozpočet v €</b>	<b>Rozpočet po zmenách v €</b>	<b>Skutočnosť k dátumu v €</b>
46	1012	611		40 000,00	40 000,00	40 000,00
46	1012	614		11 185,00	0,00	11 185,00

46	1012	621		293,00	0,00	293,00
46	1012	623		626,00	0,00	626,00
46	1012	625	001	129,00	0,00	129,00
46	1012	625	002	1 288,00	0,00	1 288,00
46	1012	625	003	74,00	0,00	74,00
46	1012	625	004	276,00	0,00	276,00
46	1012	625	005	92,00	0,00	92,00
46	1012	625	007	437,00	0,00	437,00
46	1012	632	001	18 245,00	42 700,00	41 645,00
46	1012	632	002	2 139,90	2 500,00	2 140,00
46	1012	633	006	7 605,00	5 800,00	7 605,00
46	1012	633	011	67 669,00	67 500,00	67 669,00
46	1012	634	001	276,00	0,00	276,00
46	1012	635	006	18 492,00	16 000,00	18 492,00
46	1012	635	009	990,00	0,00	990,00
46	1012	637	004	9 145,00	9 000,00	9 145,00
46	1012	637	015	1 530,00	2 500,00	1 530,00
<b>Zdroj financovania</b>	<b>Funkčná klasifikácia</b>	<b>Položka ekon. klasifik.</b>	<b>Podpoložka ekon. klasif.</b>	<b>Schválený Rozpočet v €</b>	<b>Rozpočet po zmenách v €</b>	<b>Skutočnosť k dátumu v €</b>
111	1012	632	001	32 825,00	0,00	32 825,00
<b>Zdroj financovania</b>	<b>Funkčná klasifikácia</b>	<b>Položka ekon. klasifik.</b>	<b>Podpoložka ekon. klasif.</b>	<b>Schválený Rozpočet v €</b>	<b>Rozpočet po zmenách v €</b>	<b>Skutočnosť k dátumu v €</b>
72f	1012	633	011	6 667,32	0,00	6 667,00
<b>Zdroj financovania</b>	<b>Funkčná klasifikácia</b>	<b>Položka ekon. klasifik.</b>	<b>Podpoložka ekon. klasif.</b>	<b>Schválený Rozpočet v €</b>	<b>Rozpočet po zmenách v €</b>	<b>Skutočnosť k dátumu v €</b>
131	1012	637	037	1 109,38	0,00	1 109,00
<b>SPOLU</b>				<b>1 022 545,92</b>	<b>909 218,00</b>	<b>1 045 962,00</b>

## Výdavky kapitálové

Zdroj financovania	Funkčná klasifikácia	Položka ekon. klasifik.	Podpoložka ekon. klasif.	Schválený rozpočet v €	Rozpočet po zmenách v €	Skutočnosť k dátumu v €
41	1012	713	004	16 763,87	12 475,00	16 775,00
41	1012	717	001	6 960,00	0,00	6 960,00
41	1012	717	002	35 563,70	0,00	37 000,00
<b>SPOLU</b>				<b>59 287,57</b>	<b>12 475,00</b>	<b>60 735,00</b>

### Vysvetlivky k zdrojom financovania:

zdroj 41,46,111 – dotácie od zriaďovateľa

zdroj 72f – prostriedky z úhrad stravy

zdroj 72a – prostriedky za havarijný stav z poisťovne

funkčná klasifikácia 1012 – domov sociálnych služieb

Z údajov v rozpočte vyplýva, že najväčšími položkami v rámci čerpania bežných výdavkov rozpočtu sú mzdy a odvody na zdravotné a sociálne poistenie. Pri tovaroch a službách najväčšiu časť výdavkov tvorili v roku 2022 výdavky na energie a vodu. V rámci spotreby materiálu najväčšie čerpanie bolo zaznamenané na položke potraviny.

## 5.2 PREHĽAD PRÍJMOV PODĽA ZDROJOV

### Plnenie príjmov k 31.12.2022

Zdroj financovania	Položka ekon. klasif.	Podpoložka ekon. klasif.	Schválený rozpočet v €	Rozpočet po zmenách v €	Plnenie príjmov v €
72a	311		2 500,00	0,00	2 500,00
46	223	001	234 384,48	186 000,00	203 892,00
46	223	003	581,08	0,00	0,00
72f	223	003	6 667,32	0,00	6 667,00
<b>SPOLU</b>			<b>244 132,88</b>	<b>186 000,00</b>	<b>213 059,00</b>

### Vysvetlivky k zdrojom financovania:

zdroj 46 – vlastné príjmy

zdroj 72a – dary od iných subjektov

zdroj 72f – prostriedky z úhrad stravy

- o príjmy z predaja služieb (zdroj 46) – za služby v zariadení PSS, predaný kovový odpad, stravné pracovníkov zariadenia, vratky (dobropisy) zo zdravotných poisťovní, príjmy z dedičského konania

- príjmy za stravné (zdroj 72f) predstavujú samostatné prostriedky od zamestnancov DSS a odborov, t. j. úhrady za stravu vo vlastnom stravovacom zariadení.

### 5.3 STAV A POHYB MAJETKU A ZÁVÄZKOV

Súvaha k 31.12.2022

Súvaha Úč ROPO SFOV 1 – 01 (MF/25755/2007-31)

Ozn.	STRANA AKTÍV	Číslo riadku	2022		
			Brutto	Korekcia	Netto
a	b	c	1	2	3
	SPOLU MAJETOK r.002+r.033+r.110+r.114	001	1 545 952,23	803 342,41	742 609,82
A	Neobežný majetok r.003+r.011+024	002	1 455 359,65	803 342,41	652 017,24
A.II.	Dlhodobý hmotný majetok súčet (r.012 až 023)	011	1 455 359,65	803 342,41	652 017,24
A.II.1.	Pozemky (031) - (092 AÚ)	012	4 613,56	0,00	4 613,56
4	Stavby (021) - (081 + 092 AÚ)	015	1 143 819,74	624 032,20	519 787,54
5	Samostatné hnutelné veci a súbory hnutelných vecí (022) - (082 + 092 AÚ)	016	105 690,74	74 298,59	31 392,15
6	Dopravné prostriedky (023) - (083+092 AÚ)	017	78 321,89	78 321,89	0,00
7	Pestovateľské celky trvalých porastov (025) - (085 + 092 AÚ)	018	2 035,60	2 035,60	0,00
10	Ostatný dlhodobý hmotný majetok (029)-(089+092 AÚ)	021	68 757,62	24 654,13	44 103,49
11	Obstaranie dlhodobého hmotného majetku (042)- (094)	022	52 120,50	0,00	52 120,50
B	Obežný majetok 034+040+048 +060+085+098+104	033	89 393,29	0,00	89 393,29
B.I.	Zásoby súčet (r.035 až r.039)	034	6 176,22	0,00	6 176,22
B.I.1.	Materiál (112+119)-(191)	035	6 176,22	0,00	6 176,22
B.IV.	Krátkodobé pohľadávky súčet (r.061 až 084)	060	19 009,42	0,00	19 009,42
5	Ostatné pohľadávky (315AÚ)-(391 AÚ)	065	6 428,25	0,00	6 428,25

8	Pohľadávky z nedaňových príjmov obcí a vyšších územných celkov a rozpočtových organizácií zriadených obcou alebo vyšším územným celkom (318)-(391 AÚ)	068	12 581,17	0,00	12 581,17
B.V.	Finančné účty súčet (r.086 až 097)	085	64 207,65	0,00	64 207,65
2	Ceniny (213)	087	105,15	0,00	105,15
3	Bankové účty (221AÚ +/- 261)	088	64 102,50	0,00	64 102,50
C	Časové rozlíšenie (r.111 až r.113)	110	1 199,29	0,00	1 199,29
C.1	Náklady budúcich období (381)	111	1 199,29	0,00	1 199,29
	KONTROLNÉ ČÍSLO súčet (r.001 až r.114)	888	6 182 609,63	3 213 369,64	2 969 239,99

Ozn.	STRANA PASÍV	Číslo riadku	2022
a	b	c	5
	VLASTNÉ IMANIE A ZÁVÄZKY r.116+r.126+r.180+r.183	115	742 609,82
A.	Vlastné imanie r.117 + r.120 + r.123	116	-10 417,05
A.III.	Výsledok hospodárenia (+/-) súčet (r.124 až 125)	123	-10 417,05
A.III.1.	Nevysporiadaný výsledok hospodárenia minulých rokov (+/-428)	124	8 701,85
2	Výsledok hospodárenia za účtovné obdobie (+/-) r.001-(r.117+r.120+r.124+r.126+r.180+r.183)	125	-19 118,90
B.	Záväzky súčet r.127+r.132+r.140+r.151+r.173	126	723 350,47
B.I.	Rezervy súčet (r.128 až 131)	127	7 581,00
4	Ostatné krátkodobé rezervy (323AÚ, 459AÚ)	131	7 581,00
B.II.	Zúčtovanie medzi subjektami verejnej správy súčet (r.133 až r.139)	132	645 357,67
3	Zúčtovanie transferov rozpočtu obce a vyššieho	135	626 348,25

	územného celku (355)		
B.III.	Dlhodobé záväzky súčet (r.141 až 150)	140	2 424,26
4	Záväzky zo sociálneho fondu (472)	144	2 424,26
B.IV.	Krátkodobé záväzky súčet (r.152 až 172)	151	67 987,54
B.IV.1.	Dodávateľia (321)	152	6 309,30
9	Iné záväzky (379AÚ)	160	585,74
12	Zamestnanci (331)	163	33 575,34
14	Zúčtovanie s orgánmi sociálneho poistenia a zdravotného poistenia (336)	165	21 686,95
16	Ostatné priame dane (342)	167	3 330,21
21	Transfery a ostatné zúčtovanie so subjektami mimo verejnej správy (372AÚ)	172	2 500,00
C.	Časové rozlíšenie r.181 + r. 182	180	29 676,40
2	Výnosy budúcich období (384)	182	29 676,40
	KONTROLNÉ ČÍSLO súčet (r.115 až 183)	999	3 020 668,88

#### 5.4 EKONOMICKY OPRÁVNENÉ NÁKLADY

Priemerné ekonomicky oprávnené náklady za rok 2022 v štruktúre podľa § 72 ods. 5 zákona č.448/2008 Z. z.

Druh poskytovanej sociálnej služby	Domov sociálnych služieb
Forma sociálnej služby	pobytová celoročná
Kapacita	od 41 do 100 miest
1. Mzdy, platy a ostatné osobné vyrovnania vo výške, ktorá zodpovedá výške platu a ostatných osobných vyrovnaní podľa osobitného predpisu	723,26
2. Poistné na verejné zdravotné poistenie, poistné na sociálne poistenie a povinné príspevky na starobné dôchodkové sporenie platené zamestnávateľom v rozsahu určenom zákonom:	249,69
3. Tuzemské cestovné náhrady :	0,60

4. Výdavky na energie, vodu a komunikácie:	40,35
5. Výdavky na materiál okrem reprezentačného vybavenia interiérov:	145,27
6. Dopravné :	7,07
7. Výdavky na rutinnú a štandardnú údržbu okrem jednorazovej údržby objektov alebo ich časti a riešenia havarijných stavov:	37,97
8. Nájomné za prenájom nehnuteľnosti, alebo inej veci okrem dopravných prostriedkov a špeciálnych strojov, prístrojov, zariadení techniky, náradia a materiálu najviac vo výške obvyklého nájomného...	0,00
9. Výdavky na služby :	35,85
10. Výdavky na bežné transfery v rozsahu vreckového podľa osobitného predpisu, odstupného, odchodného, náhrady príjmu pri dočasnej pracovnej neschopnosti zamestnanca podľa osobitného predpisu :	8,54
11. Odpisy hmotného a nehmotného majetku podľa účtovných predpisov:	41,58
<b>Ekonomicky oprávnené náklady za rok 2022/1 prijímateľ sociálnej služby /mesiac</b>	<b>1290,18</b>

#### Výkaz ziskov a strát k 31.12.2022

#### Výkaz ziskov a strát Úč ROPO SFOV 2 – 01 (MF/25755/2007-31)

Číslo účtu alebo skupiny	Náklady	Číslo riadku	2022		
			Hlavná činnosť	Podnikateľská činnosť	Spolu
a	b	c	1	2	3
<b>50</b>	<b>Spotrebované nákupy (r.002 až r.005)</b>	<b>1</b>	<b>210 627,69</b>	<b>0,00</b>	<b>210 627,69</b>
501	Spotreba materiálu	2	155 556,07	0,00	155 556,07
502	Spotreba energie	3	55 071,62	0,00	55 071,62
<b>51</b>	<b>Služby (r.007 až r.010)</b>	<b>6</b>	<b>57 431,60</b>	<b>0,00</b>	<b>57 431,60</b>
511	Opravy a udržiavanie	7	30 933,92	0,00	30 933,92
512	Cestovné	8	465,70	0,00	465,70
518	Ostatné služby	10	26 031,98	0,00	26 031,98



<b>52</b>	<b>Osobné náklady (r.012 až r.016)</b>	<b>11</b>	<b>806 207,26</b>	<b>0,00</b>	<b>806 207,26</b>
521	Mzdové náklady	12	564 025,62	0,00	564 025,62
524	Zákonné sociálne poistenie	13	194 872,69	0,00	194 872,69
525	Ostatné sociálne poistenie	14	9 145,50	0,00	9 145,50
527	Zákonné sociálne náklady	15	28 725,68	0,00	28 725,68
528	Ostatné sociálne náklady	16	9 437,77	0,00	9 437,77
<b>53</b>	<b>Dane a poplatky (r.018 až r.020)</b>	<b>17</b>	<b>456,59</b>	<b>0,00</b>	<b>456,59</b>
532	Daň z nehnuteľnosti	19	456,59	0,00	456,59
<b>54</b>	<b>Ostatné náklady na prevádzkovú činnosť (r.022 až r.028)</b>	<b>21</b>	<b>4 793,23</b>	<b>0,00</b>	<b>4 793,23</b>
546	Odpis pohľadávky	26	4 793,12	0,00	4 793,12
548	Ostatné náklady na prevádzkovú činnosť	27	0,11	0,00	0,11
<b>55</b>	<b>Odpisy, rezervy a opravné položky z prevádzkovej činnosti a finančnej činnosti a zúčtovanie časového rozlíšenia (r.030+r.031+r.036+r.039)</b>	<b>29</b>	<b>40 013,96</b>	<b>0,00</b>	<b>40 013,96</b>
551	Odpisy dlhodobého nehmotného a hmotného majetku	30	32 432,96	0,00	32 432,96
	<b>Rezervy a opravné položky z prevádzkovej činnosti (r.032 až r.035)</b>	<b>31</b>	<b>7 581,00</b>	<b>0,00</b>	<b>7 581,00</b>
553	Tvorba ostatných rezerv z prevádzkovej činnosti	33	7 581,00	0,00	7 581,00
<b>56</b>	<b>Finančné náklady (r.041 až r.048)</b>	<b>40</b>	<b>94,55</b>	<b>0,00</b>	<b>94,55</b>
568	Ostatné finančné náklady	47	94,55	0,00	94,55
<b>58</b>	<b>Náklady na transfery a náklady z odvodu príjmov (r.055 až r.063)</b>	<b>54</b>	<b>248 770,46</b>	<b>0,00</b>	<b>248 770,46</b>
588	Náklady z odvodu príjmov	62	234 965,56	0,00	234 965,56
589	Náklady z budúceho odvodu príjmov	63	13 804,90	<b>0,00</b>	13 804,90

	<b>Účtové skupiny 50-58 celkom súčet (r.001+r.006+r.011+r.017+r.021+r.029+r.040+r.049+r.054)</b>	<b>64</b>	<b>1 368 395,34</b>	<b>0,00</b>	<b>1 368 395,34</b>
	<b>Kontrolné číslo súčet (r.001 až r.064)</b>	<b>994</b>	<b>4 112 767,02</b>	<b>0,00</b>	<b>4 112 767,02</b>

Číslo účtu alebo skupiny	Výnosy, daň z príjmov a výsledkov hospodárenia	Číslo riadku	2022		
			Hlavná činnosť	Podnikateľská činnosť	Spolu
a	b	c	1	2	3
<b>60</b>	<b>Tržby za vlastné výkony a tovar (r.066 až r.068)</b>	<b>65</b>	<b>236 074,12</b>	<b>0,00</b>	<b>236 074,12</b>
602	Tržby z predaja služieb	67	236 074,12	0,00	236 074,12
<b>69</b>	<b>Výnosy z transferov a rozpočtových príjmov v obciach, vyšších územných celkoch a rozpočtových org. a príspevkových org. zriadených obcou alebo vyšším územným celkom (r.125 až r.133)</b>	<b>124</b>	<b>1 113 202,32</b>	<b>0,00</b>	<b>1 113 202,32</b>
691	Výnosy z bežných transferov z rozpočtu obce alebo z rozpočtu vyššieho územného celku v rozpočtových organizáciách a príspevkových organizáciách zriadených obcou alebo vyšším územným celkom	125	986 744,22	0,00	986 744,22
692	Výnosy z kapitálových transferov z rozpočtu obce alebo z rozpočtu vyššieho územného celku v rozpočtových organizáciách a príspevkových organizáciách zriadených obcou alebo vyšším územným celkom	126	31 352,30	0,00	31 352,30
693	Výnosy samosprávy z bežných transferov zo štátneho rozpočtu a od iných	127	87 357,82	0,00	87 357,82

	subjektov verejnej správy				
694	Výnosy samosprávy z kapitálových transferov zo štátneho rozpočtu a od iných subjektov verejnej správy	128	1 080,66	0,00	1 080,66
697	Výnosy samosprávy z bežných transferov od ostatných subjektov mimo verejnej správy	131	6 667,32	0,00	6 667,32
	<b>Účtová trieda 6 celkom(065+069+074+079+083+090+100+109+114+124)</b>	<b>134</b>	<b>1 349 276,44</b>	<b>0,00</b>	<b>1 349 276,44</b>
	<b>Výsledok hospodárenia pred zdanením (r.134 - r.064) (+/-)</b>	<b>135</b>	<b>-19 118,90</b>	<b>0,00</b>	<b>-19 118,90</b>
	<b>Výsledok hospod. po zdanení r.135 - (r.136, r.137) (+/-)</b>	<b>138</b>	<b>-19 118,90</b>	<b>0,00</b>	<b>-19 118,90</b>
	<b>Kontrolné číslo súčet ( r.065 až r.138 )</b>	<b>995</b>	<b>4 086 067,12</b>	<b>0,00</b>	<b>4 086 067,12</b>

## 5.5 POHLÁDÁVKY A ZÁVÄZKY ZARIADENIA K 31.12.2022

Pohládávka	Riadok súvahy	Hodnota pohľadávok brutto	Opis
Účet 318	068	12 581,17 €	Pohládávky z neuhradia platieb za poskytovanie soc. služby PSS

Závazky krátkodobé	Riadok súvahy	Hodnota záväzku	Opis
Účet 321	152	6 309,30 €	Závazky odber. – dodávateľské

## 5.6. SPONZORI, DARY

### Sponzori a dary v roku 2022

Sponzor	Peňažný dar	Nepeňažný dar	V hodnote
HARTMAN-RICO spol. s.r.o.	Peňažný dar na zakúpenie vybavenia do spoločenskej miestnosti PSS na zlepšenie kvality a podmienok poskytovania SS	x	2 500 €

## 6 HOSPODÁRENIE A NAKLADANIE S MAJETKOM

### 6.1 HMOTNÝ A NEHMOTNÝ MAJETOK, INVENTARIZÁCIA

Inventarizácia bola vykonaná so stavom k 31.12.2022.

Číslo a názov	Skutočný stav	Účtovný stav	Rozdiel -/+
021 1 budovy	358 706,46	358 706,46	
021 2 stavby	785 113,28	785 113,28	
022 pracovné stroje	105 690,74	105 690,74	
023 6 dopravné prostriedky	78 321,89	78 321,89	
025 8 trvalé porasty	2 035,60	2 035,60	
029 ostatný dlhodobý majetok	68 757,62	68 757,62	
031 9 pozemky	4 613,56	4 613,56	
042 obstaranie DHM zo zdrojov VUC	52 120,50	52 120,50	
081 oprávky k budovám a stavbám	624 032,20	624 032,20	
082 oprávky k strojom, prístrojom a zariad.	74 298,59	74 298,59	
083 oprávky k dopravným prostriedkom	78 321,89	78 321,89	
085 oprávky k trvalým porastom	2 035,60	2 035,60	
089 oprávky k ostatnému nehnut. majetku	24 654,13	24 654,13	
112 1 2 potraviny	3 242,40	3 242,40	
112 1 3 čistiace prostriedky	2 135,85	2 135,85	
112 1 64 digitálne teplomery	526,50	526,50	
112 PHM - benzín	97,21	97,21	
112 PHM - nafta	174,26	174,26	

211 pokladňa	0,00	0,00	
213 ceniny - poštové známky	105,15	105,15	
315 pohľadávky	6 428,25	6 428,25	
318 pohľadávky PSS	12 581,17	12 581,17	
321 5 záväzky	6 309,30	6 309,30	
323 krátkodobé rezervy	7 581,00	7 581,00	
331 zamestnanci	33 575,34	33 575,34	
336 zúčtovanie s inštit. SZ a ZP	21 686,95	21 686,95	
342 ostatné priame dane	3 330,21	3 330,21	
351 zúčtovanie odvodov príjmov organiz.	19 009,42	19 009,42	
355 zúčtovanie transferov rozpočtu VUC	626 348,25	626 348,25	
372 dary - sponzor	2 500,00	2 500,00	
379 iné záväzky (zrážky)	585,74	585,74	
381 náklady budúcich období	1 199,29	1 199,29	
384 výnosy budúcich období	29 676,40	29 676,40	
428 nevysporiadaný výsledok hospodárenia	8 701,85	8 701,85	
472 záväzky zo sociálneho fondu	2 424,26	2 424,26	
750/1 pokladňa PSS (OTE evidencia)	4 925,88	4 925,88	
750/1odpis nevyožiteľnej pohľadávky	4 793,12	4 793,12	
750/2 Osobné (podsúvahové) účty PSS	224 835,17	224 835,17	
750 10 DHM od 17,00 do 1.700,00 €	229 352,77	229 352,77	
750 20 BOO	9 788,91	9 788,91	
OTE od 0,00 do 17,00 €	5 421,64	5 421,64	

## 6.2 INVESTIČNÉ AKCIE

Kapitálové finančné prostriedky v roku 2022 boli použité:

<b>Názov akcie</b>	Rekonštrukcia soc. zariadení, spoloč. priestorov, chodieb a elektroinštalácie v objekte Kaštieľ - prízemie
<b>Číslo rozp. opatrenia</b>	1287/4/S/KV/2022

<b>Druh výdavku</b>	Kapitálové
<b>Zdroj financovania</b>	41
<b>Výška pridelených FP</b>	37 000,00 €
<b>Čerpanie poskytnutých FP</b>	35 563,70 €
<b>Zostatok nevyčerpaných FP</b>	1 436,30 €
<b>Dodávateľ:</b>	Rastislav Hudák, Nižná Polienka 74, 086 36 Nižná Polianka, IČO:40297055

<b>Názov akcie</b>	Nákup a montáž klimatizácie v ubytovacom objekte
<b>Číslo rozp. opatrenia</b>	163/SR/S/KV/2022, 1287/4/S/KV/2022
<b>Druh výdavku</b>	Kapitálové
<b>Zdroj financovania</b>	41
<b>Výška pridelených FP</b>	16 775,00 €
<b>Čerpanie poskytnutých FP</b>	16 763,87 €
<b>Zostatok nevyčerpaných FP</b>	11,13 €
<b>Dodávateľ:</b>	Rastislav Hudák, Nižná Polienka 74, 086 36 Nižná Polianka, IČO:40297055

<b>Názov akcie</b>	Nová budova – ubytovacia časť - PD
<b>Číslo rozp. opatrenia</b>	372/2/S/KV/2022
<b>Druh výdavku</b>	Kapitálové
<b>Zdroj financovania</b>	41
<b>Výška pridelených FP</b>	42 500,00 €
<b>Čerpanie poskytnutých FP</b>	6 960,00 €
<b>Zostatok nevyčerpaných FP</b>	35 540,00 €
<b>Dodávateľ:</b>	AIP projekt, s.r.o., Letná 10, 040 01 Košice – Staré Mesto, IČO:50172441

## 7 KONTROLNÁ ČINNOSŤ

### 7.1 EXTERNÁ

V DSS v Jabloni bola v roku 2022 vykonaná externá finančná kontrola, ktorú vykonal útvar hlavného kontrolóra PSK.

### 7.2 INTERNÁ

Dátum kontroly	Úsek	Zameranie kontroly
14.01.2022	Opatrovateľskej starostlivosti	<b>Register telesných a netelesných obmedzení a sním súvisiaca evidencia</b> (ZÁMER – kontrola zameraná na register telesných a netelesných obmedzení – kontrola zápisov v registri)
17.01.2022	Stravovania	<b>Používanie OOPP</b> (ZÁMER – kontrola zameraná na používanie OOPP na úseku stravovacej prevádzky)
23.02.2022	Opatrovateľskej starostlivosti	<b>Dochádzka zamestnancov na pracovisko</b> (ZÁMER – kontrola zameraná na dochádzku vybraných zamestnancov na pracovisko)
23.02.2022	Sociálnej práce	<b>§ 6 (3) a) zákona 448/2008</b> (ZÁMER – kontrola zameraná na vytváranie podmienok na udržiavanie sociálnych väzieb s rodinou, ochranu súkromia a podieľanie sa na určovaní životných podmienok v DSS v Jabloni)
10.03.2022	Ekonomiky a vnútornej prevádzky	<b>Prítomnosť alkoholu v dychu</b> (ZÁMER – kontrola zameraná na prítomnosť alkoholu v dychu u zamestnancov úseku EaVP)
17.03.2022	Stravovania	<b>Sklad potravín</b> (ZÁMER – kontrola zameraná na porovnanie skutočného stavu s evidenčným stavom v sklade potravín)
14.04.2022	Sociálnej práce	<b>Spisová dokumentácia PSS</b> (ZÁMER – kontrola zameraná na úplnosť a správnosť spisovej dokumentácie, úhrady za služby a účty PSS)
21.04.2022	Ekonomiky a vnútornej prevádzky	<b>Dochádzka zamestnancov na pracovisko</b> (ZÁMER – kontrola zameraná na dochádzku vybraných zamestnancov na pracovisko)
16.05.2022	Opatrovateľskej starostlivosti	<b>Kontrola dodržiavania hygieny v ubytovacej časti zariadenia</b> (ZÁMER – kontrola zameraná na dodržiavanie hygieny v zariadení)

19.05.2022	Stravovania	<b>Evidencia počtu odobratých jedál PSS a zamestnancov zariadenia</b> (ZÁMER – kontrola zameraná na evidenciu PSS a zamestnancov prihlásených a odhlásených v daný deň zo stravy)
20.06.2022	Ekonomiky a vnútornej prevádzky	<b>Evidencia súvisiaca s používaním služobných motorových vozidiel</b> (ZÁMER – kontrola zameraná platnosť EK a STK u všetkých MV)
23.06.2022	Sociálnej práce	<b>Individuálne plánovanie (ciele, realizácia, vyhodnotenie)</b> (ZÁMER – kontrola zameraná na ciele, realizáciu a vyhodnotenie IP u vybraných PSS)
12.07.2022	Stravovania	<b>Prítomnosť alkoholu v dychu</b> (ZÁMER – kontrola zameraná na prítomnosť alkoholu v dychu u zamestnancov úseku stravovania)
12.07.2022	Ekonomiky a vnútornej prevádzky	<b>Účtovná evidencia faktúr, objednávok a kontrola pokladne</b> (ZÁMER – kontrola zameraná na fyzickú kontrolu knihy faktúr a fyzickú a účtovnú kontrolu pokladne)
10.08.2022	Sociálnej práce	<b>§ 7 a) zákona 448/2008 Z. z. v znení neskorších predpisov</b> (ZÁMER – kontrola zameraná na dodržiavanie zákona 448/2008 Z.z. – či poskytovateľ SS prihliada na individuálne potreby PSS)
17.08.2022	Opatrovateľskej starostlivosti	<b>Kontrola realizácie plánu starostlivosti v programe IS Cygnus</b> (ZÁMER – kontrola zameraná na realizáciu plánu starostlivosti u vybraných PSS)
22.09.2022	Sociálnej práce	<b>Dochádzka zamestnancov na pracovisko</b> (ZÁMER – kontrola zameraná na dochádzku vybraných zamestnancov na pracovisko)
26.09.2022	Opatrovateľskej starostlivosti	<b>Dodržiavanie ľudských práv a slobôd</b> (ZÁMER – kontrola zameraná na dodržiavanie ľudských práv a slobôd, na slobodu myslenia, svedomia a vierovyznania)
12.10.2022	Ekonomiky a vnútornej prevádzky	<b>Používanie OOPP</b> (ZÁMER – kontrola zameraná na používanie OOPP na úseku EaVP)
20.10.2022	Stravovania	<b>Hmotnosť vydávaných jedál</b> (ZÁMER – kontrola zameraná na kontrolu hmotnosti podávanej stravy – obed)
14.11.2022	Opatrovateľskej starostlivosti	<b>Prítomnosť alkoholu v dychu</b> (ZÁMER – kontrola zameraná na prítomnosť alkoholu v dychu u zamestnancov úseku OS)



14.11.2022	Ekonomiky a vnútornej prevádzky	<b>Sklad – porovnanie skutočného stavu s evidenčným</b> (ZÁMER – kontrola zameraná na porovnanie skutočného stavu s evidenčným stavom v sklade čistiacich potrieb)
20.12.2022	Sociálnej práce	<b>Evidencia majetku PSS – inventúra</b> (ZÁMER – kontrola zameraná na vedenie evidencie majetku a pripravenosť na začatie inventúry)
31.12.2022	Ekonomiky a vnútornej prevádzky	<b>Evidencia majetku zariadenia – inventúra</b> (ZÁMER – kontrola zameraná na vedenie evidencie majetku a pripravenosť na začatie inventúry)

## 8 ÚSPECHY ZARIADENIA, INOVÁCIE A VÍZIA

Domov sociálnych služieb v Jabloni sa v priebehu roka 2019 zapojil do procesu deinštitucionalizácie. Naším poslaním je:

„Byť tu a teraz pre ľudí so zdravotným postihnutím.“

Poslaním nášho zariadenia je poskytovať odborné a adresné sociálne služby na profesionálnej úrovni spoluobčanom s duševným, kombinovaným postihnutím alebo viacnásobným postihnutím na základe ich individuálnych potrieb, možností zariadenia a v súlade s platnou legislatívou a Koncepciou rozvoja sociálnych služieb Prešovského samosprávneho kraja ako súčasť sociálnej politiky.

### Hodnoty

„S láskou, úctou rešpektom.“

Pri naplňaní nášho poslania staviame na prijatých hodnotách a preto pracujeme:

- čestne a angažovane
- dôstojne a s rešpektom
- individuálne a zmysluplne
- v atmosfére dôvery a láskavosti

Pri našej práci uplatňujeme ľudsko – právny princíp, ktorý zahŕňa individuálny, aktívny a partnerský prístup k prijímateľovi sociálnej služby a zodpovedný a angažovaný prístup k zamestnancovi.

### Vízia

„Služba šitá na mieru.“

Profesionálnym postojom zariadenia a odbornou prácou našich zamestnancov chceme:

- deklarovať prístup rešpektujúci individualitu každého človeka
- meniť postoje verejnosti voči spoluobčanom so zdravotným postihnutím
- vytvárať podmienky na čo najviac nezávislý spôsob života ľuďom so zdravotným postihnutím

Naším zámerom je poskytovať dostupné komunitné sociálne služby, ktoré svojim rozsahom, formou a spôsobom poskytovania umožňujú realizovať základné ľudské práva a slobody našich prijímateľov, zachovávať ich ľudskú dôstojnosť, aktivizujú k posilneniu sebestačnosti,

zabraňujú sociálnemu vylúčeniu a podporujú ich začlenenie do prirodzeného prostredia komunity tak, aby boli bezpečné a rešpektujúce.

Víziou nášho zariadenia pri pobytovej sociálnej službe je zabezpečenie takého prostredia, ktoré podporuje čo najvyššiu mieru sebestačnosti a autonómie prijímateľa a zároveň poskytuje odborne správne a bezpečné sociálne služby.