



DOMOV SOCIÁLNYCH SLUŽIEB V JABLONEC

VÝROČNÁ SPRÁVA DSS V JABLONEC

za rok 2020



Apríl 2021

OBSAH

1 IDENTIFIKÁCIA POSKYTOVATEĽA SS	3
2 PREHĽAD A PLNENIE POSKYTOVÝCH SOC. SLUŽIEB	3
2.1 Poslanie a cieľ	4
2.2 Komplex zariadenia	4
2.3 Skladba PSS	5
2.4 Poskytované soc. služby	5
2.5 Aktivizácia a voľnočasové aktivity	7
2.6 Vyhodnotenie sťažností na poskytované služby	15
3 PREHĽAD A PLNENIE ZDRAVOTNEJ A OŠETR. STAROSTL.	16
3.1 Poskytovanie zdravotnej starostlivosti	16
3.2 Ošetrovateľská starostlivosť	17
4 PREHĽAD A PLNENIE PERSONÁLNYCH ŠTANDARDOV	22
4.1 Organizačná štruktúra	22
4.2 Počet zamestnancov	24
4.3 Vývoj priemerného platu	25
4.4 Vzdelávanie zamestnancov	27
4.5 Supervízia	28
4.6 Zamestnávanie zamestnancov so zdravot. postihnutím	29
4.7 Starostlivosť o zamestnancov	30
5 EKONOMICKÉ UKAZOVATELE POSKYTOVANIA SOC. SLUŽIEB	31
5.1 Prehľad výdavkov podľa zdrojov	31
5.2 Prehľad príjmov podľa zdrojov	36
5.3 Stav a pohyb majetku a záväzkov	36
5.4 Ekonomicky oprávnené náklady	39
5.5 Pohľadávky a záväzky zariadenia	43
5.6 Sponzori, dary	43
6 HOSPODÁRENIE A NAKLADANIE S MAJETKOM	43
6.1 Hmotný a nehmotný majetok, inventarizácia	45
6.2 Investičné akcie	45
7 KONTROLNÁ ČINNOSŤ	45
7.1 Externá	45
7.2 Interná	45
8 ÚSPECHY ZARIADENIA, INOVÁCIE A VÍZIE	47

1 IDENTIFIKÁCIA POSKYTOVATEĽA SOCIÁLNEJ SLUŽBY

Názov organizácie	Domov sociálnych služieb v Jablони
Sídlo organizácie	Jabloň 78, 067 13 p. Rokytov pri Humennom
Kraj a okres	Prešovský, okres Humenné
Štatutárny zástupca	Mgr. Ing. Marek Sirka
IČO	00695441
DIČ	2021213722
Bankové spojenie	SK66 8180 0000 0070 0051 4986
E-mail	riaditel@dss-jablon.vucpo.sk
Tel. kontakt	057/7797147
Registrácia zariadenia:	18.05.2009
Právna forma	rozpočtová organizácia
Zriaďovateľ	Prešovský samosprávny kraj (PSK)
Forma sociálnej služby	celoročná pobytová
Kapacita zariadenia	65 prijímateľov SS
Počet zamestnancov	47

2 PREHĽAD A PLNENIE POSKYTOVANÝCH SOC. SLUŽIEB

Domov sociálnych služieb v Jablони (ďalej len DSS) sa organizačne člení na úseky: úsek ekonomiky a vnútornej prevádzky, úsek opatrovateľskej starostlivosti, úsek stravovacej prevádzky a úsek sociálnej práce.

Hlavným predmetom činnosti DSS v Jablони je poskytovanie sociálnej služby fyzickým osobám do dovŕšenia dôchodkového veku, ktoré:

- a) sú odkázané na pomoc inej fyzickej osobe a ich stupeň odkázanosti je najmenej V. podľa prílohy č.3 zákona o sociálnych službách,
- b) sú nevidiace alebo prakticky nevidiace a ich stupeň odkázanosti je najmenej III.)§ 38, ods. 1, a, b zákona o sociálnych službách) podľa prílohy č.3 k zákonu o sociálnych službách.

V priebehu roka 2020 DSS v Jablони poskytoval komplexnú starostlivosť fyzickým osobám odkázaným na sociálnu službu v DSS celoročnou pobytovou formou, pričom kapacita DSS je 65 prijímateľov sociálnej služby (ďalej len PSS). K 31.12.2020 bola sociálna služba poskytovaná 63 PSS (z toho: 4 mužom a 59 ženám).

V súlade s § 38 zákona NR SR č. 448/2008 Z. z. o sociálnych službách poskytujeme odborné, obslužné a ďalšie činnosti:

- a) odborné činnosti
 - pomoc pri odkázanosti na pomoc inej fyzickej osoby,
 - sociálne poradenstvo,
 - sociálna rehabilitácia,
- b) obslužné činnosti
 - ubytovanie,
 - stravovanie,

- upratovanie, pranie, žehlenie a údržba bielizne a šatstva, osobné vybavenie,
- c) ďalšie činnosti
 - osobné vybavenie

2.1 POSLANIE A CIEĽ

Poslaním DSS v Jabloni je, aby sa poskytovaná sociálna služba vykonávala dôsledným rešpektovaním ľudskej dôstojnosti a práv PSS. Všetci zamestnanci zariadenia konajú v súlade s etickým kódexom, dodržiavajú vysoký morálny štandard vo vzťahoch a utvárajú pracovné prostredie založené na dôvere a úcte.

Poslaním DSS v Jabloni ako poskytovateľa sociálnych služieb je zabezpečiť, aby poskytované služby:

- rešpektovali práva a individuálne potreby PSS a zachovávali ich dôstojnosť,
- podporovali PSS pri udržaní ich samostatnosti, sebestačnosti, nezávislosti v rozhodovaní o svojom živote a tak zabezpečili čo najvyššiu možnú kvalitu ich života,
- boli bezpečné,
- poskytované na vysokej odbornej úrovni.

Cieľom nášho zariadenia je poskytovať PSS kvalitné sociálne služby v súlade a platnou legislatívou, zavádzať inovatívne metódy, pripraviť ich na zmenu postoja k životu a začlenenie do spoločnosti tak, aby boli zachované ich základné ľudské práva a hodnoty, vykonávaním kvalitných odborných, obslužných, ďalších a iných činností s prihliadnutím na individuálne potreby PSS za účelom zvyšovania kvality života, podporovaním ich sociálnej istoty, samostatnosti a integrácie do spoločnosti.

2.2 KOMPLEX ZARIADENIA

DSS v Jabloni poskytuje sociálnu službu 65 PSS v týchto ubytovacích priestoroch: ubytovacia časť I. a to oddelenie I. a II. a v ubytovacej časti II. t.k. budova „samostatného bývania“.

Na oddelení I. sa nachádza:

- 5 izieb – trojlôžkových
- 1 izba – dvojlôžková
- 3 izby – štvorlôžkové

Na oddelení II. sa nachádza:

- 2 izby – dvojlôžkové
- 4 izby – trojlôžkové
- 4 izby – štvorlôžkové

V budove „Samostatného bývania“ sú umiestnené 4 osoby. Nachádza sa tam samostatná spáľňa, obývacia miestnosť, kúpeľňa s WC, kuchyňa a chodba.

Celková ubytovacia plocha na 1PSS je v prepočte 5,24 m².

Stravovanie

DSS v Jabloni zabezpečuje stravovanie prípravou stravy vo vlastnej stravovacej prevádzke. Stravovanie poskytujeme v súlade so zásadami zdravej výživy a s prihliadnutím na vek

a zdravotný stav PSS podľa stravnej jednotky. Za stravnú jednotku sa považujú náklady na suroviny, vrátane režijných nákladov na prípravu stravy. DSS poskytuje sociálnu službu celoročnou pobytovou formou v rámci ktorej poskytujeme celodenné stravovanie. Za racionálnu stravu sa považujú raňajky, desiata, obed, olovrant a večera. Pri diabetickej strave poskytujeme druhú večeru.

V DSS podávame aj mletú a šľahanú stravu pre PSS, ktorí majú problémy s prehĺtaním. Počas dňa personál dbá na dodržiavanie pitného režimu. Strava je pripravovaná podľa jedálneho lístka zostaveného stravovacou komisiou na dva týždne, zohľadňujúc požiadavky zo strany PSS.

PSS sa stravujú spoločne v jedálni „Kaštieľa“. Imobilným PSS sa podáva strava v ubytovacej časti na oddelení I. a odd. II. v spoločenskej miestnosti, ale i na izbách PSS podľa zdravotného stavu za asistencie personálu.

PSS platia mesačnú úhradu za stravu v rozsahu dohodnutom v zmysle zmluvy o poskytovaní sociálnej služby spolu s úhradou za poskytovanú sociálnu službu celkom. V prípade ak PSS sa odhlási zo stravy, DSS v súlade s § 72 ods. 9 zákona o sociálnych službách vráti pomernú finančnú časť za neodobrané jedlo, PSS do 15. dňa nasledujúceho mesiaca (vrátka).

Upratovanie, pranie, žehlenie a údržba bielizne a šatstva

Upratovanie, pranie, žehlenie a údržba šatstva je zabezpečované vo vlastnej réžii DSS. Budova „Práčovne“ je po celkovej rekonštrukcii a zvýšila sa tak aj kvalita poskytovanej sociálnej služby, v nadväznosti na ekonomické ukazovatele a flexibilnejšie riešenie každodenných situácií smerujúcich k spokojnosti PSS.

2.3 SKLADBA PRIJÍMATEĽOV SS

Celková kapacita zariadenia DSS v Jabloni je 65 prijímateľov sociálnej služby.

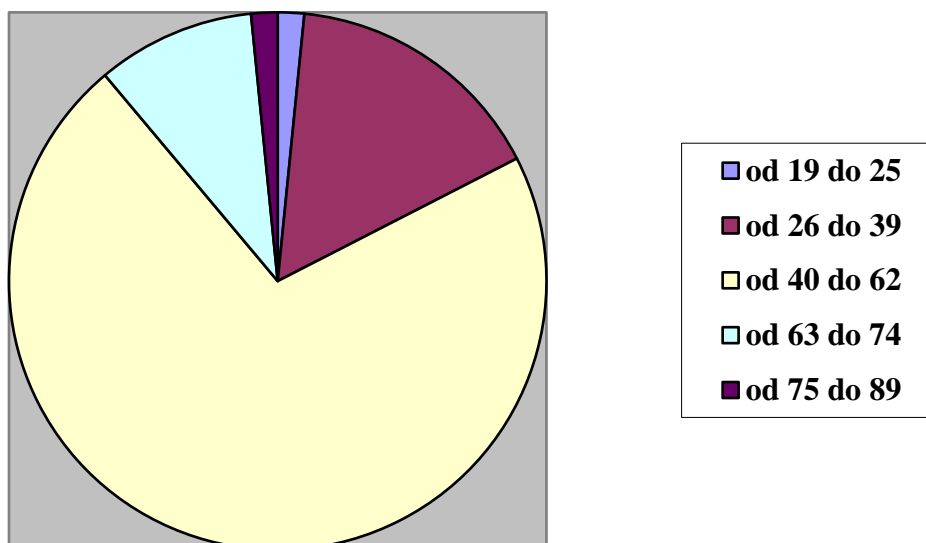
Štruktúra PSS podľa pohlavia k 31.12.2020

Prijímatelia DSS spolu: 65		
Z toho	muži	4
	ženy	59

2.4 POSKYTOVANÉ SOCIÁLNE SLUŽBY

Veková štruktúra prijímateľov sociálnej služby v DSS k 31.12.2020

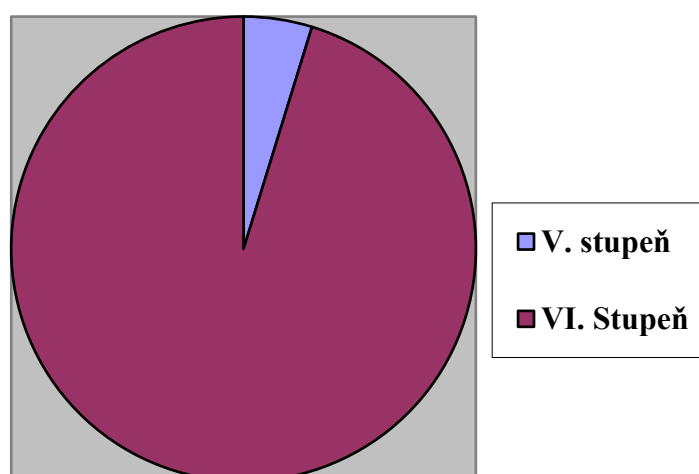
Veková skladba prijímateľov sociálnej	Počet PSS
Od 19 do 25 rokov	1
Od 26 do 39 rokov	10
Od 40 do 62 rokov	45
Od 63 do 74 rokov	6
Od 75 do 89 rokov	1
Nad 90 rokov	0



Priemerný vek prijímateľov sociálnej služby k 31.12.2020 je 48,6 rokov.

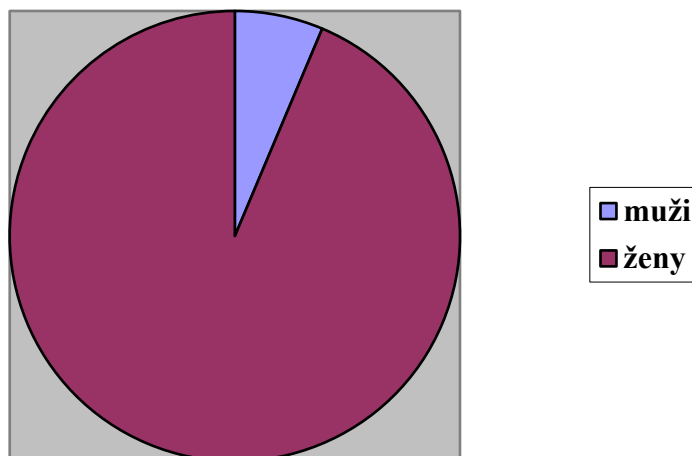
Štruktúra prijímateľov sociálnej služby podľa stupňa odkázanosti k 31.12.2020

Prijímatelia DSS	Počet PSS
Stupeň odkázanosti I.	0
Stupeň odkázanosti II.	0
Stupeň odkázanosti III.	0
Stupeň odkázanosti IV.	0
Stupeň odkázanosti V.	3
Stupeň odkázanosti VI.	60



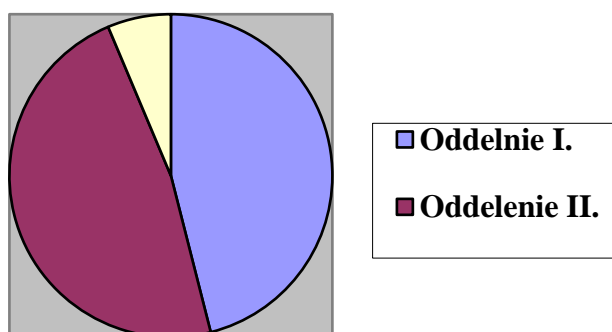
Štruktúra prijímateľov sociálnej služby podľa pohlavia k 31.12.2020

Prijímatelia DSS	Počet PSS
Muži	4
Ženy	59



Štruktúra prijímateľov sociálnej služby podľa ubytovania k 31.12.2020

Ubytovacie časti	Počet PSS
Oddelenie I.	29
Oddelenie II.	30
Samostatné bývanie	4



2.5 AKTIVIZÁCIA A VOĽNOČASOVÉ AKTIVITY

Život v DSS v priebehu roka 2020 bol limitovaný celospoločenskou situáciou týkajúcou sa obmedzení COVID-19. Naplánované aktivity smerujúce k zvyšovaniu profesionalizácie zamestnancov - odborného personálu boli realizované prostredníctvom náhradných komunikačných kanálov. V rámci NPDI PTT sme v priebehu roka 2020 pokračovali v prípravnej fáze dištančnou online formou, t.j. telefonicky, mailom, online aplikáciami.

Takouto formou sme boli v intenzívnom kontakte s odbornými konzultantami a supervízormi, ale aj expertného tímu – partnerov DI, ktorí nám ponúkali adekvátnu a efektívnu podporu aj takto na diaľku.

Odborní zamestnanci DSS sa počas obmedzení COVID-19 mali možnosť zúčastňovať pravidelných webinárov štvrtok poobede.

05.11.2020 webinár na tému: Ako pracovať so strachom a neznámymi situáciami v zariadeniach sociálnych služieb počas krízového obdobia.

09.11.2020 webinár SUPZKA: Plán aktivizácie PSS

10.11.2020 Dokumentovanie v mimoriadnej situácii a Krízová komunikácia

12.11.2020 Ako motivovať seba aj druhých v náročných podmienkach?

19.11.2020 Vedenie tímu ako príležitosť rozvíjať seba aj druhých.

Rok 2020 bol rokom štátom nariadených opatrení týkajúcich sa pandémie COVID-19, ktorá je obzvlášť stresujúca pre prijímateľov sociálnej služby. V zariadení v priebehu roka sa striedali rôzne situácie, ktoré mapovali aktuálny vývoj COVIDu-19 v regióne a v DSS. Počas roka 2020 boli pozastavené skupinové aktivity/činnosti.

Odborní zamestnanci boli a stále sú k dispozícii PSS v rôznych životných a každodenných aktivitách a činnostiach nápomocní. Poskytujú poradenstvo, uplatňujú vo väčšej miere individuálny prístup pri práci s dôrazom na krízové opatrenia, sú nápomocní pri kontaktovaní rodinných príslušníkov a pod.

PSS sú pravidelne odbornými zamestnancami poučaní a informovaní o dodržiavaní opatrení a používaní bezpečnostných prvkov.

Klubové činnosti, kognitívny tréning ako skupinové aktivity boli zrušené, avšak tam, kde je možné uplatnenie a realizácia týchto aktivít individuálnou formou pokračujeme. PSS počas tohto neľahkého obdobia spoločne motivujeme pri prekonávaní prekážok: jednak prístupom profesionála, ale aj v ľudskej rovine.

V oblasti riadenia procesov v DSS ovplyvňujúcich poskytovanú kvalitu sociálnej služby, v priebehu roka boli tieto procesy nástrojom na meranie a hodnotenie výkonnosti, efektívnosti a kvality (pracovníka, pracoviska, organizácie), týkajúcich sa všetkých oblastí života v DSS (viď. „Plán kontrolnej činnosti“). Prostredníctvom kontrolnej činnosti sme získavali dôležité informácie o priebehoch a výsledkoch riadených procesov a následne prijímali opatrenia k regulácii zistených odchýlok (rozdiel medzi zámerom – plánom a výsledkom jeho realizácie). Prostredníctvom kontrolnej činnosti sme získali spätnú väzbu, ktorá nám umožňuje lepšie rozhodovať o budúcnosti zariadenia a zvyšovať kvalitu poskytovanej sociálnej služby smerom k PSS.

Terapie







Sociálna rehabilitácia a nácvik pracovných schopností a zručností

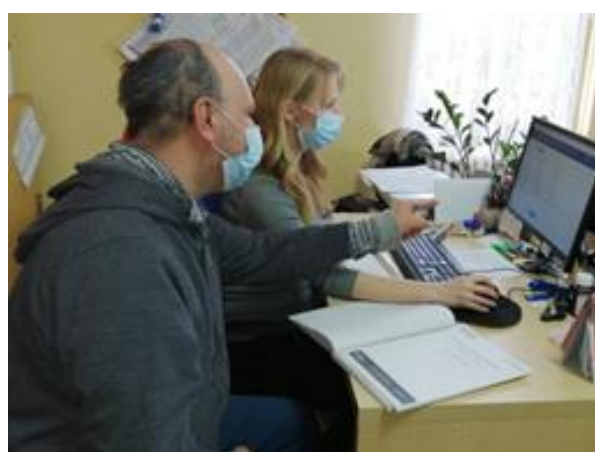








Pomoc pri uplatňovaní práv a právom chránených záujmov





Pravidelné testovanie na ochorenie Covid-19



2.6. VYHODNOTENIE SŤAŽNOSTÍ NA POSKYTOVNÉ SLUŽBY

V roku 2020 sme nemali zaevidovanú sťažnosť fyzickej osoby, ktorá by sa domáhala ochrany svojich práv alebo právom chránených záujmov, alebo upozorňovala na konkrétne nedostatky.

3 PREHĽAD A PLNENIE ZDRAVOTNEJ A OŠETROVATEĽSKEJ STAROSTLIVOSTI

3.1 POSKYTOVANIE ZDRAVOTNEJ STAROSTLIVOSTI

V DSS v Jabloni sme v roku 2020 poskytovali starostlivosť 65 PSS. Zdravotný stav týchto PSS nevyžaduje liečenie alebo odborné ošetrovanie v lôžkových zdravotníckych zariadeniach, avšak pre zabezpečenie svojich základných životných potrieb vyžadujú sústavnú pomoc inej fyzickej osoby vo väčšine či vo všetkých sebaobslužných životných úkonoch.

Zdravotnú starostlivosť zabezpečujeme prostredníctvom všeobecného lekára na základe podpísanej dohody o poskytovaní zdravotnej starostlivosti. Lieky predpisuje elektronicky jedenkrát mesačne.

V októbri 2020 bolo 64 PSS zaočkovaných proti chrípke očkovacou látkou Influvac Tetra, 8 PSS bolo zaočkovaných proti pneumokokovým infekciám očkovacou látkou Prevenar 13. Očkovanie vykonáva všeobecný lekár.

Psychiatrickú starostlivosť v DSS v Jabloni zabezpečuje ambulantný psychiater, ktorý pravidelne jeden až dvakrát mesačne prichádza do zariadenia. Individuálnym prístupom, vhodnou komunikáciou, poradenstvom sa snažíme eliminovať neverbálne a verbálne agresívne prejavy. Lieky predpisuje formou receptov jedenkrát mesačne, alebo v čase pandémie elektronicky. PSS na základe prepúšťacích správ z psychiatrických oddelení a nálezov od psychiatra sú aplikované i.m depotné injekcie, ktoré aplikuje hlavná sestra, alebo sestry zariadenia.

V zariadení návštevy jedenkrát mesačne vykonáva aj špecialista v odbore neurológia.

Na odporúčenie lekárov následne hlavná sestra objednáva PSS k odborným lekárom na vyšetrenia. Potrebné odborné vyšetrenia sa zabezpečujú priamo v ambulanciách odborných lekárov v Humennom.

Tento rok nás zastihol a poznačil pandemiou infekčného ochorenia Covid-19. Z tohto dôvodu boli prijaté aj niektoré opatrenia. U PSS a zamestnancov sa vykonával monitoring telesnej teploty 2x za deň. Zariadenie zakúpilo 2 bezdotykové teploměry. Raz týždenne sa merajú PSS fyziologické funkcie. K digitálnym tlakomerom sa zakúpil aj zápäsný tlakomer pre imobilných PSS. Lekárske vyšetrenia boli obmedzené počas pandémie len na nevyhnutné ošetrovanie a len v sprievode personálu zariadenia a bola zabezpečená zdravotná starostlivosť prostredníctvom telemedicíny – telefonickou konzultáciou. Všetky záznamy sú zaznamenané v programe IS Cygnus.



V roku 2020 sme mali hospitalizovaných PSS na internom, chirurgickom, psychiatrickom a neurologickom oddelení. Po ukončení hospitalizácie boli PSS testovaní na Covid -19.

Pre PSS trpiacich inkontinenciou 2. a 3. stupňa, sú zabezpečené pomôcky, ktoré elektronicky predpisuje neurológ. Sú to podložky pod chorých, plienkové nohavičky, plienky a inkontinenčné vložky. Pri ťažkostiach s únikom moču myslíme aj na pravidelnú a dôkladnú hygienu. PSS sa zakupuje telová kozmetika, ktorá pomáha chrániť a regenerovať pokožku., ktorú častý kontakt s močom poškodzuje.

Imobilných PSS a akútne stavy navštevuje a vyšetruje všeobecný lekár v DSS v Jabloni, ostatní PSS sú ošetrovaní v ambulancii lekára. Mimo ordinačných hodín všeobecného lekára je starostlivosť zabezpečená lekármi záchranných zložiek priamo v zariadení, alebo v zdravotníckych zariadeniach.

3.2 OŠETROVATEĽSKÁ STAROSTLIVOSŤ

Ošetrovateľská starostlivosť je zabezpečená ako komplexná zdravotná starostlivosť v rozsahu ošetrovateľskej starostlivosti kvalifikovaným personálom. Ošetrovateľská starostlivosť je tímová práca a neoddeliteľnou súčasťou tohto tímu sú aj praktické sestry a opatrovatelia, ktorí asistujú pri vykonávaní ošetrovateľských výkonov, poskytujú služby spojené s hygienou, stravovaním, vyprázdňovaním PSS, čistotou ich bielizne a okolia. Opatrovatelia sú aj tí, ktorí sprevádzajú PSS do zdravotníckych zariadení na rôzne vyšetrenia a diagnostické účely. Ošetrovateľská starostlivosť je zameraná predovšetkým na tých PSS, ktorí sa nedokážu o seba postarať. Ide predovšetkým o prevenciu dekubitov, edukačnú činnosť, prípravu na starostlivosť o svoje zdravie, podporu zdravia a jeho prevenciu, predchádzanie komplikáciám zdravotného stavu, udržiavanie a zvyšovanie sebestačnosti. Hlavný dôraz sa kladie na uspokojovanie bio-psycho-sociálnych a duchovných potrieb u PSS.

Najčastejšie diagnózy u PSS, ktorí vyžadovali ošetrovateľskú starostlivosť v roku 2020: hypertenzia, astma bronchiálne, diabetes mellitus II typu, demencia, ochorenia respiračného traktu, inkontinencia, úrazy, anémia, ochorenia pohybového aparátu, náhle akútne vzniknuté ochorenia. PSS, ktorí utrpeli pád je vypracovaný „Protokol o páde“ v programe IS Cygnus.

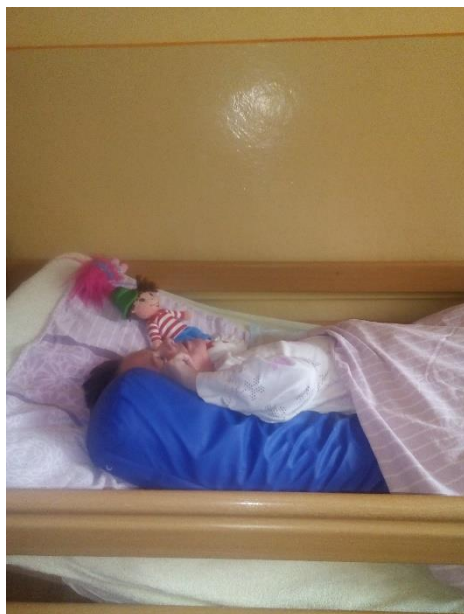
PSS sú dispenzarizovaní vzhľadom k svojmu zdravotnému stavu u príslušného lekára špecialistu. V rámci dispenzára navštevujú rôznych lekárov špecialistov: neurológa, pľúcneho lekára, kožného lekára, chirurga, osteológa, urológa, diabetológa, stomatóloga, endokrinológa, alergológa, cievneho chirurga, kardiológa a pod.

Doporučené odborné vyšetrenia absolvujú PSS podľa zdravotného stavu sanitným vozidlom, alebo služobným autom. Pre imobilných PSS máme k dispozícii auto s vysúvacou plošinou.

Na uľahčenie manipulácie a presun PSS z lôžka na stoličku, do WC, do kúpeľne, máme zakúpený elektrický zdvihák pre imobilných PSS. Imobilní PSS majú k dispozícii elektrické polohovacie postele, invalidné vozíky, antidekubitné podložky a rôzne pomôcky k polohovaniu. Čiastočne imobilní PSS majú k dispozícii francúzske barly a chodítka. Presun z oddelenia II. na oddelenie I. pre imobilných a čiastočne imobilných je zabezpečené stoličkovým výťahom.



V tomto roku sme zakúpili 2 antidekubitné matrace s kompresorom, polohovací klín, polohovací valec, 2 mobilné sprchovacie stoličky a na uľahčenie zdvíhania a prepravy PSS zdvíhacie nosidla.



Náhodné kontroly na úseku OS boli vykonávané a zamerané na aktuálny stav na oddelení I. a II., na zmeny zdravotného stavu PSS, na vzniknuté zavady a nedostatky. Na základe plánu kontrolnej činnosti vedúcej úseku OS na rok 2020 boli tieto kontroly vykonané 1x mesačne. (Kontrola dodržiavania pracovnej doby, kontrola manipulácie s čistým a špinavým prádlom, kontrola označenia hmotného majetku, kontrola dodržiavania ľudských práv a pod.) Záznamy z týchto kontrol sú vyhotovené písomne a uložené na sekretariáte DSS.

V roku 2020 bolo celkovo vykonaných 10 pracovných poradí úseku OS, ktoré viedla vedúca úseku OS. Na týchto pracovných poradiach sa riešili aktuálne problémy, návrhy a oznámenia týkajúce sa vyšetrení PSS.

Pracovníci úseku OS v roku 2020 absolvovali odborné vzdelávacie aktivity na základe plánu vzdelávania (Obštrukcia dýchacích ciest, Diétny systém, Psychohygienu a pod.). DSS v Jablone podporuje zamestnancov úseku OS vo vzdelávaní v oblastiach, ktoré pomôžu pri skvalitňovaní poskytovaných služieb pre PSS. Zamestnanci sa pravidelne zúčastňovali supervízie, prednášok akreditovaných SKSaPA, prednášok o šírení koronavírusu vo svete a na Slovensku, školenie v DSS „Bezpečné používanie osobných ochranných prostriedkov.“ Preškolení boli členovia krízového tímu, ale aj ostatní zamestnanci, boli poučení o správnom spôsobe obliekania, vyzliekania a likvidácie OOPP, aby nedošlo k prenosu nákazy a kontaminácii prostredia. V apríli zorganizoval ÚPSK školenie sestier na výkon odberov na PCR testovanie na ochorenie Covid-19, ktorého sa zúčastnili 2 sestry zariadenia. Z dôvodu výskytu ochorenia Covid – 19 sa niektoré prednášky, supervízia a konferencie uskutočňovali on-line.

Prednášku o výskyte nového koronavírusu Covid-19 mali aj PSS. Táto prednáška bola zameraná na: prameň pôvodcu nákazy, prejavy ochorenia, inkubačný čas, preventívne opatrenia a liečbu.

S ohľadom na zložitú situáciu v súvislosti s koronavírusom Covid-19 máme vypracovaný krízový plán pri riadení činností zameraných na predchádzanie vzniku a šíreniu Covid-19, resp. iných prenosných ochorení.

Na základe usmernenia MPSVaR SR pre plošné testovanie zamestnancov a PSS v ZSS na ochorenie Covid-19 a na základe pokynov ÚPSK bolo vykonané v máji sestrami zariadenia, testovanie kazetovými rýchlotestami na prítomnosť protilátok IgM/IgG proti Covid-19.

Na základe usmernenia MPSVaR SR k priebežnému testovaniu zamestnancov a PSS na ochorenie Covid-19 v 2. vlne pandémie sa vykonáva antigénne testovanie zamestnancov a PSS raz za 14 dní, alebo priebežne podľa potreby a semaforu. Testovanie vykonávajú kvalifikované zdravotné sestry zariadenia, za prísnych hygienicko-epidemiologických kritérií.





a 2. celoplošné testovanie zamestnancov a PSS bolo vykonané v DSS v Jabloni 31.10.2020 a 7.11.2020 s negatívnym výsledkom.

Na zlepšenie imunitného systému, boli pre PSS a zamestnancov zakúpené vitamíny C, D a Zn.



Na zabezpečenie dezinfekcie povrchov bol zakúpený motorový rosič a dezinfekčné roztoky.



ÚPSK dodal zariadeniu bezdotykový terminál na rozpoznávanie tváre s funkciou merania telesnej teploty a detekciou rúška.



V ďalšom roku 2021 chceme prispievať k napĺňaniu nášho poslania a zlepšovať kvalitu života PSS v DSS v Jabloni.

4 PREHĽAD A PLNENIE PERSONÁLNYCH ŠTANDARDOV

4.1 ORGANIZAČNÁ ŠTRUKTÚRA

Organizačná štruktúra DSS v Jabloni je prílohou organizačného poriadku a je schválená ÚPSK s účinnosťou od 01.03.2019.

Zamestnanci DSS v Jabloni boli v r. 2020 začlenení do štyroch úsekov:

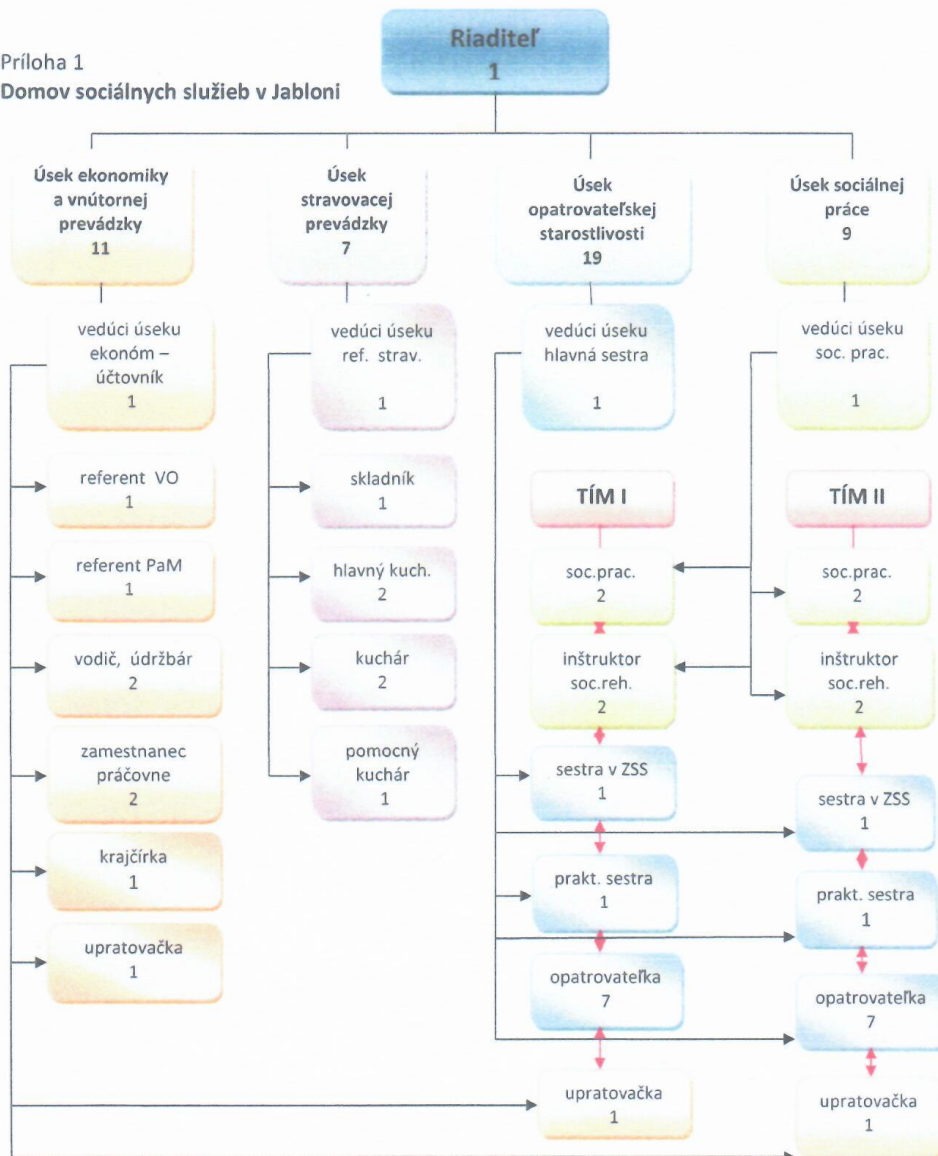
- úsek sociálnej práce,
- úsek opatrovateľskej starostlivosti,
- úsek ekonomiky a vnútornej prevádzky,
- úsek stravovacej prevádzky.

Počet PSS na 1 zamestnanca: $65/47 = 1,38$ (pri plnej zamestnanosti podľa schválenej OŠ),
počet PSS na 1 zamestnanca: $65/45,6 = 1,43$ (pričom 45,6 je priemerný evidenčný počet zamestnancov prepočítaný za 01-12/2020).

Tento stav je v súlade s prílohou č. 1 zákona č.448/2008 Z. z. o sociálnych službách, kde sa pre DSS s celoročnou pobytovou formou stanovuje maximálny počet PSS na 1 zamestnanca 2,00.

Príloha 1

Domov sociálnych služieb v Jabloni



- vzťah nadriadený – podriadený
- ↔ komunikačné vzťahy v rámci tímu

Počet zamestnancov spolu:

z toho: - riaditeľ DSS v Jabloni	47
- úsek ekonomiky a vnútornej prevádzky	1
- úsek stravovacej prevádzky	11
- úsek opatrovateľskej starostlivosti	7
- úsek sociálnej práce	19
	9

Dátum platnosti: 2.2.2019

Predkladá: Mgr. Ing. Marek Sirka, riaditeľ DSS v Jabloni

Účinnosť od 01. 03. 2019

Schválil: Ing. Pavel Šlaninka, vedúci odb. soc. vecí a rodiny
 Úrad Prešovského samosprávneho kraja
 Odbor sociálnych vecí a rodiny

4.2 POČET ZAMESTNANCOV

DSS v Jabloni mala v platnej organizačnej štruktúre schválený počet zamestnancov 47.

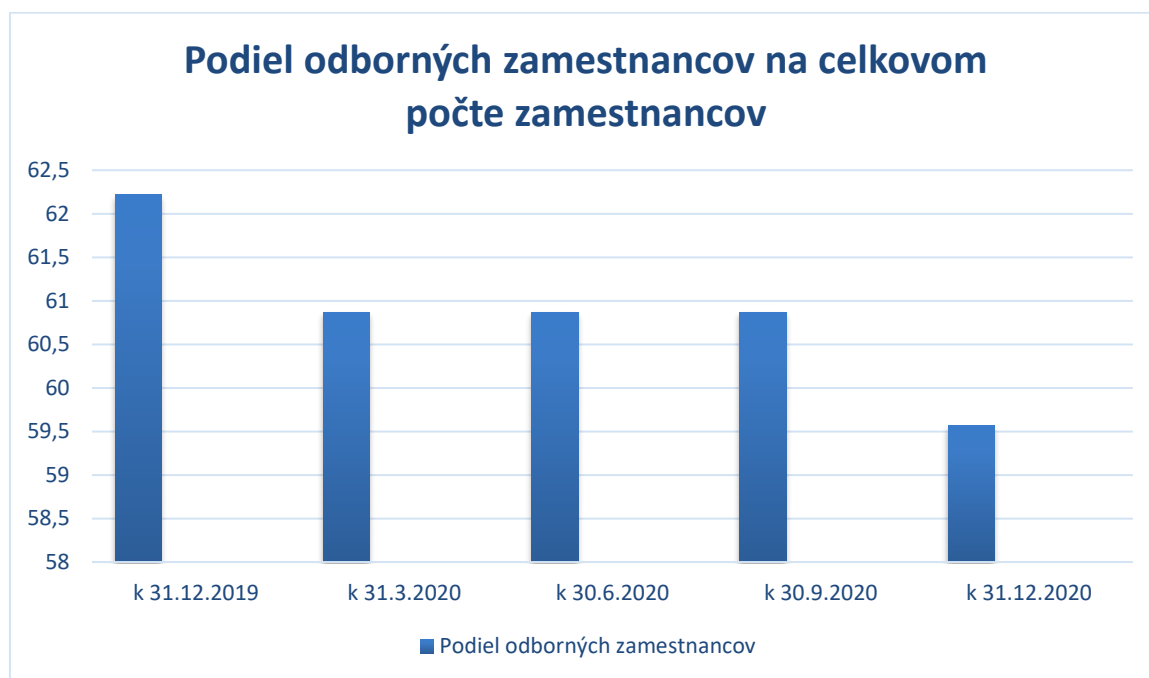
Evidenčný stav zamestnancov vo FO k 31.12.2020 bol 47 zamestnancov. Priemerný evidenčný počet zamestnancov vo FO za 01-12/2020 bol 45,8 zamestnancov, priemerný evidenčný počet zamestnancov prepočítaný za 01-12/2020 bol 45,6 zamestnancov. Jedna zamestnankyňa bola zamestnaná počas celého roka 2020 na kratší pracovný čas (86,67 % úväzok). Od 01.12.2020 zamestnávame dvoch zamestnancov cez projekt ÚPSVaR SR „Pracuj, zmeň svoj život“ (ozn. *).

Stav zamestnancov k 31.12.2020

Pracovné zaradenie	Schválený počet zam. podľa organizačnej štruktúry	Evidenčný počet zamestnancov k 31.12.2020
Riaditeľ DSS v Jabloni	1	1
Úsek sociálnej práce	9	8
- vedúca úseku (sociálny pracovník)	1	1
- sociálny pracovník	4	4
- inštruktor sociálnej rehabilitácie	4	3
Úsek opatrovateľskej starostlivosti	19	20
- vedúca úseku (hlavná sestra)	1	1
- sestra v ZSS	2	2
- praktická sestra	2	2
- opatrovateľka	14	15 (*z toho 1)
Úsek ekonomiky a vnútornej prevádzky	11	11
- vedúca úseku (ekonóm-účtovník)	1	1
- referent pre VO	1	1
- referent PaM	1	1
- vodič, údržbár	2	3 (*z toho 1)
- zamestnanec práčovne	2	1
- krajčírka	1	1
- upratovačka	3	3
Úsek stravovacej prevádzky	7	7
- vedúca úseku (referent stravovania)	1	1
- skladník	1	1
- hlavná kuchárka	2	2
- kuchárka	2	2
- pomocná kuchárka	1	1

Podiel odborných zamestnancov na celkovom počte zamestnancov

Počet zamestnancov	k 31.12.2019	k 31.03.2020	k 30.06.2020	k 30.09.2020	k 31.12.2020
počet odborných zamestnancov	28	28	28	28	28
celkový počet zamestnancov	45	46	46	46	47
podiel v %	62,22	60,87	60,87	60,87	59,57

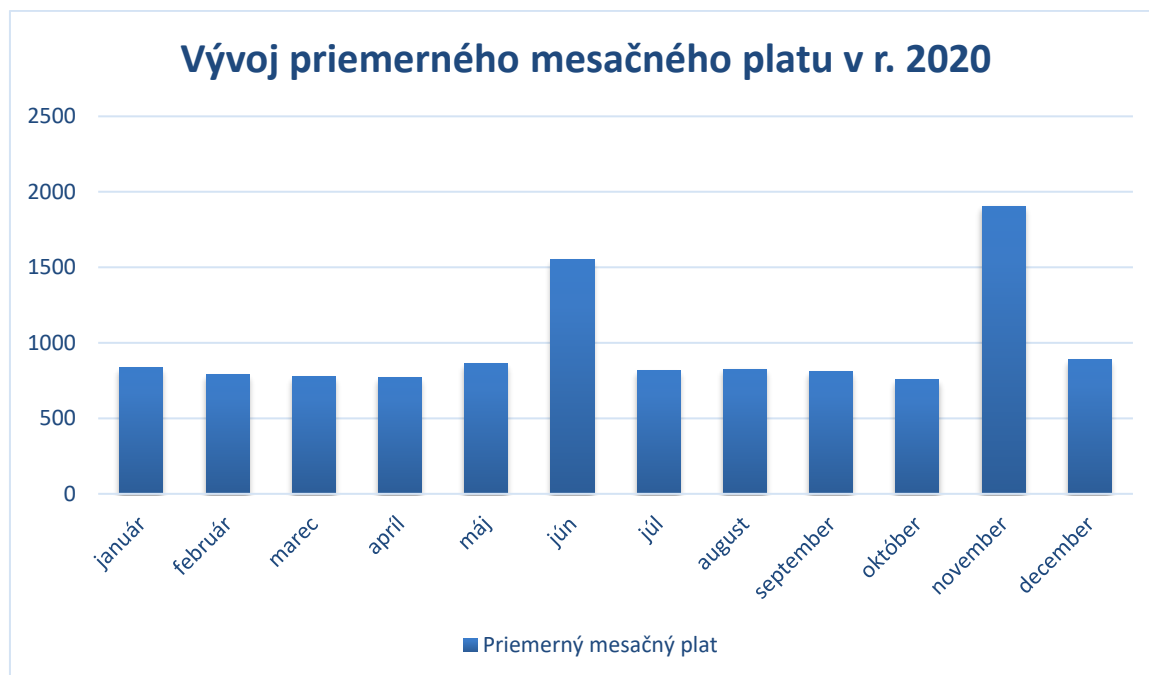


4.3 VÝVOJ PRIEMERNÉHO PLATU

Priemerný mesačný plat zamestnancov DSS v Jabloni

Rok 2020	Plat spolu v €	Priemerný evidenčný počet zamestnancov prepočítaný	Priemerný mesačný plat na 1 zamestnanca v €
január	37 312,99	44,51	838,31
február	35 381,33	44,86	788,71
marec	35 629,95	45,86	776,93
apríl	35 223,99	45,86	768,08
máj	39 537,42	45,86	862,13
jún	71 155,01	45,86	1 551,57
júl	37 475,49	45,86	817,17
august	37 907,92	45,86	826,60

september	37 057,61	45,86	808,06
október	33 838,48	44,86	754,31
november	87 389,91	45,86	1 905,58
december	45 013,35	45,86	981,54
Spolu rok 2020	532 923,45	45,60	973,91



Priemerný mesačný plat zamestnancov kumulatívne za sledované obdobie

Rok 2020	Priemerný mesačný plat zamestnanca v €
k 31.01.2020	838,31
k 29.02.2020	813,32
k 31.03.2020	801,16
k 30.04.2020	792,73
k 31.05.2020	806,72
k 30.06.2020	931,90
k 31.07.2020	915,50
k 31.08.2020	904,17
k 30.09.2020	893,47
k 31.10.2020	879,68
k 30.11.2020	974,20
k 31.12.2020	973,91

K 31.12.2019 bol priemerný mesačný plat zamestnancov DSS v Jabloni 779,19 €. K 31.12.2020 bol priemerný mesačný plat zamestnancov DSS v Jabloni 973,91 €. Oproti roku 2019 došlo k nárastu priemerného mesačného platu u zamestnancov o 194,72 €, t. j. o 24,99 %.

4.4 VZDELÁVANIE ZAMESTNANCOV

Prehľad vzdelávacích aktivít zamestnancov v r. 2020

Názov vzdelávacej aktivity	Typ vzdelávacej aktivity	Počet hodín	Počet zúčastnených zamestnancov
Úsek ekonomiky a vnútornej prevádzky			
Verejné obstarávanie	seminár	2	2
GDPR	seminár	5	1
Ročné zúčtovanie dane	seminár	6	1
Verejné obstarávanie	seminár	6	2
Elektronická schránka štátnej správy a samosprávy so zameraním na ZSS	online seminár	5	1
Používanie iSPIN pre pokročilých	online seminár	6	4
Všetko o zadávaní zákaziek s nízkou hodnotou a „malých zákaziek“ od 1.1.2020	online seminár	6	1
Úsek opatrovateľskej starostlivosti			
Ortorexia – chorobná posadnutosť zdravou výživou	akreditované školenie	1	3
Za čo všetko môže štítna žľaza	akreditované školenie	1	1
Obštrukcia dýchacích ciest, Gordonov úder, Heimlichov manéver	interný seminár	1	18
Školenie sestier na testovanie ochorenia Covid-19	školenie	3	2
Akútne stavy vyvolané fyzikálnymi a chemickými vplyvmi	interný seminár	1	18
Diétny systém	interný seminár	1	18
Manažment starostlivosti o klienta v ZSS	online seminár	2	2
Ošetrovateľská starostlivosť u PSS s arteriálnou	interný seminár	1	18

hypertenziou			
Psychohygiena	interný seminár	0,5	18
Úsek sociálnej práce			
Ako pracovať so strachom a neznámymi situáciami v ZSS počas krízového obdobia	webinár	2	5
Plán aktivizácie PSS	webinár	1,5	7
Dokumentovanie v mimoriadnej situácii a Krízová komunikácia	webinár	2	5
Ako motivovať seba aj druhých v náročných podmienkach	webinár	2	5
Ako čeliť pandemiám a iným krízovým situáciám v sociálnych službách	online konferencia	8	3
Vedenie tímu ako príležitosť rozvíjať seba aj druhých	webinár	2	5
Semináre a školenia k procesu deinštitucionalizácie (DI)			
Vstupný seminár	seminár	5	2
Riadenie a manažment zmien	akreditovaný kurz	32	4
Tvorba transformačného plánu v procese DI	akreditovaný kurz	16	4
Aktivizácia a príprava na prácu užívateľov sociálnych služieb v procese DI	akreditovaný kurz	16	4
Podporované zamestnávanie ako súčasť podpory v komunite	akreditovaný kurz	32	4
Tvorba fyzického prostredia v procese DI	akreditovaný kurz	16	2

4.5 SUPERVÍZIA

Supervízia realizovaná v r. 2020

Mesiac	Cieľová skupina	Počet hodín supervízie	Počet zúčastnených zamestnancov
05/2020	supervízia vedenia	2	5
07/2020	supervízia vedenia	1	1
	úsek opatrovateľskej starostlivosti	2	5

	úsek sociálnej práce	2	6
08/2020	úsek opatrovateľskej starostlivosti	2	5
10/2020	supervízia vedenia	1	1
	úsek opatrovateľskej starostlivosti	2	5
	úsek sociálnej práce	2	4
11/2020	úsek opatrovateľskej starostlivosti	2	5
	úsek sociálnej práce	2	7
12/2020	úsek opatrovateľskej starostlivosti	2	4
	úsek sociálnej práce	2	4

4.6 ZAMESTNÁVANIE ZAMESTNANCOV SO ZDRAVOTNÝM POSTIHNUTÍM

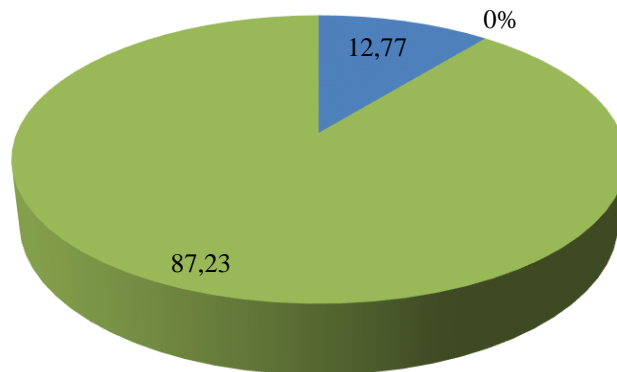
% miera poklesu schopnosti vykonávať zárobkovú činnosť	Počet zamestnancov	
	k 01.01.2020	k 31.12.2020
40 – 70 %	5	6
nad 70 %	0	0
Spolu	5	6

Podiel zamestnancov so zdravotným postihnutím na celkovom počte zamestnancov

Zamestnanci k 31.12.2020	Počet zamestnancov	% podiel (zamestnanci so ZP/všetci zamestnanci)
ZPS 40 – 70 %	6	12,77
ZPS nad 70 %	0	0
Evidenčný stav	47	x

Podiel zamestnancov so ZPS na celkovom počte zamestnancov

■ ZPS 40-70 % ■ ZPS nad 70 % ■ zamestnanci bez ZP



Zamestnanci so ZPS podľa pracovných pozícií k 31.12.2020

Pracovná pozícia	Počet zamestnancov so ZPS	z toho	
		muži	ženy
sestra v ZSS	1	0	1
opatrovatel'ka	3	0	3
sociálny pracovník	1	0	1
kuchárka	1	0	1

4.7 STAROSTLIVOSŤ O ZAMESTNANCOV

Príspevky zo sociálneho fondu

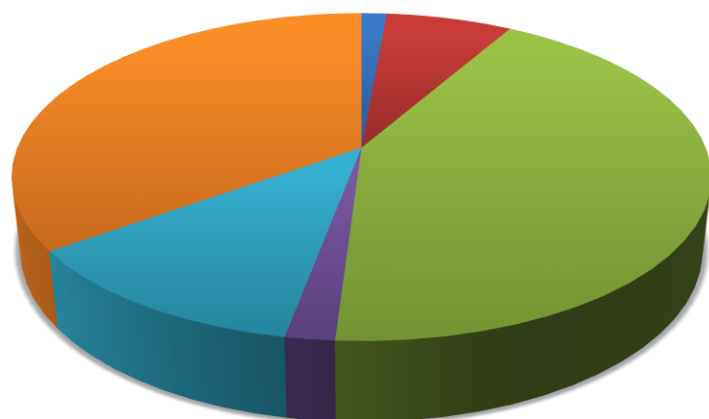
DSS v Jabloni tvorí sociálny fond v súlade so Zákonom o sociálnom fonde a Kolektívnou zmluvou vyššieho stupňa vo výške 1,05 % zo súhrnu hrubých plátov zúčtovaných zamestnancom na výplatu za kalendárny rok.

DSS v Jabloni poskytuje z prostriedkov sociálneho fondu príspevok na **stravovanie zamestnancov** nad rozsah ustanovený osobitnými predpismi vo výške **0,15 €** na jedno jedlo v súlade s vnútorným predpisom – smernicou o tvorbe, výške a použití sociálneho fondu.

V roku 2020 bol sociálny fond okrem príspevku na stravovanie čerpaný na:

- poskytnutie finančného príspevku pri príležitosti životného jubilea 100,-- €,
- poskytnutie sociálnej výpomoci z dôvodu úmrtia manžela 500,--€,
- nákup darčkových poukážok pre zamestnancov z príležitosti Vianočných sviatkov 3080,-- €,
- finančný príspevok vyplatný namiesto darčkovej poukážky zamestnancom na dlhodobej PN a zamestnancom, ktorým skončil pracovný pomer v r. 2020 140,-- €.

Čerpanie sociálneho fondu v r. 2020



■ fin. prís. živ. Jubileum ■ sociálna výpomoc ■ darčkové poukážky
■ fin. prís. namiesto pouk. ■ príspevok na stravu ■ zostatok na účte

Odmeny z príležitosti životného jubilea

V roku 2020 bola vyplatená odmena za pracovné zásluhy pri dosiahnutí 50 alebo 60 rokov veku podľa § 20 ods. 1 písm. c) dvom zamestnancom v úhrnej výške 600,-- €.

5 EKONOMICKÉ UKAZOVATELE POSKYTOVANIA SOCIÁLNYH SLUŽIEB

Domov sociálnych služieb v Jablone je rozpočtová organizácia. Výsledkami svojho hospodárenia je napojená na rozpočet Prešovského samosprávneho kraja. Hospodári samostatne podľa schváleného rozpočtu, vo svojom mene nadobúda práva a povinnosti. Na svoju činnosť môže prijímať finančné a vecné dary.

5.1 PREHLAD VÝDAVKOV PODEĽA ZDROJOV

Čerpanie rozpočtu k 31.12.2020

Výdavky bežné

Zdroj financovania	Funkčná klasifikácia	Položka ekon. klasifik.	Podpoložka ekon. klasif.	Schválený Rozpočet v €	Rozpočet po zmenách v €	Skutočnosť k dátumu v €
72h	1012	611		0,00	10 786,00	1 198,43
72h	1012	612	001	0,00	765,00	85,02
72h	1012	621		0,00	599,00	66,59
72h	1012	623		0,00	556,00	61,75
72h	1012	625	001	0,00	162,00	17,97
72h	1012	625	002	0,00	1 617,00	179,68

72h	1012	625	003	0,00	92,00	10,26
72h	1012	625	004	0,00	347,00	38,50
72h	1012	625	005	0,00	115,00	12,83
72h	1012	625	007	0,00	549,00	60,96
Zdroj financovania	Funkčná klasifikácia	Položka ekon. klasifik.	Podpoložka ekon. klasif.	Schválený Rozpočet v €	Rozpočet po zmenách v €	Skutočnosť k dátumu v €
41	1012	611		379 807,00	345 122,00	345 122,21
41	1012	612	001	18 876,00	15 985,00	15 984,53
41	1012	612	002	44 263,00	43 239,00	43 239,30
41	1012	614		0,00	70 981,00	70 981,32
41	1012	621		21 870,00	21 225,00	21 224,78
41	1012	623		25 675,00	27 448,00	27 447,59
41	1012	625	001	6 656,00	7 135,00	7 135,24
41	1012	625	002	66 563,00	71 377,00	71 376,84
41	1012	625	003	3 804,00	4 085,00	4 084,87
41	1012	625	004	14 263,00	15 294,00	15 293,76
41	1012	625	005	4 755,00	5 097,00	5 096,83
41	1012	625	007	22 584,00	24 215,00	24 215,37
41	1012	627		7 600,00	8 522,00	8 522,10
41	1012	631	001	0,00	8,00	8,20
41	1012	632	001	0,00	0,00	0,31
41	1012	632	002	0,00	80,00	80,50
41	1012	632	003	0,00	482,00	483,08
41	1012	632	004	0,00	89,00	88,58
41	1012	633	001	0,00	922,00	921,52
41	1012	633	002	0,00	849,00	847,97
41	1012	633	004	0,00	3 299,00	3 299,32
41	1012	633	006	0,00	12 249,00	12 249,21
41	1012	633	009	0,00	10,00	9,80
41	1012	633	010	0,00	968,00	968,32
41	1012	633	011	0,00	9 637,00	9 636,66
41	1012	633	013	0,00	1 171,00	1 170,78
41	1012	633	015	0,00	160,00	160,22

41	1012	634	001	0,00	186,00	186,24
41	1012	634	002	0,00	228,00	227,66
41	1012	634	003	0,00	353,00	353,08
41	1012	635	004	0,00	1 603,00	1 602,97
41	1012	635	006	0,00	11 582,00	11 011,60
41	1012	635	009	0,00	0,00	0,03
41	1012	637	001	0,00	520,00	519,70
41	1012	637	004	0,00	1 975,00	1 975,37
41	1012	637	005	0,00	231,00	231,71
41	1012	637	006	0,00	775,00	774,06
41	1012	637	012	0,00	26,00	26,00
41	1012	637	015	0,00	519,00	519,36
41	1012	637	016	0,00	1 612,00	1 611,69
41	1012	637	035	0,00	100,00	99,59
41	1012	642	015	0,00	0,00	0,76
Zdroj financovania	Funkčná klasifikácia	Položka ekon. klasifik.	Podpoložka ekon. klasif.	Schválený Rozpočet v €	Rozpočet po zmenách v €	Skutočnosť k dátumu v €
46	1012	611		32 504,00	32 504,00	32 504,00
46	1012	631	001	400,00	80,00	80,00
46	1012	632	001	33 000,00	31 133,00	31 133,00
46	1012	632	002	2 100,00	2 100,00	2 100,00
46	1012	632	003	500,00	641,00	641,00
46	1012	632	004	100,00	175,00	175,00
46	1012	633	001	200,00	1 737,00	1 737,00
46	1012	633	002	200,00	871,00	871,00
46	1012	633	004	700,00	882,00	882,00
46	1012	633	006	13 600,00	20 540,00	20 540,00
46	1012	633	009	0,00	100,00	100,00
46	1012	633	010	0,00	788,00	788,00
46	1012	633	011	66 250,00	58 452,00	58 452,00
46	1012	633	013	2 000,00	3 164,00	3 164,00
46	1012	633	015	200,00	200,00	200,00
46	1012	634	001	1 000,00	1 000,00	1 000,00

46	1012	634	002	200,00	796,00	796,00
46	1012	634	003	1 000,00	716,00	716,00
46	1012	634	005	20,00	2,00	2,00
46	1012	635	002	400,00	80,00	80,00
46	1012	635	003	300,00	0,00	0,00
46	1012	635	004	4 000,00	540,00	540,00
46	1012	635	006	9 000,00	8 933,00	8 933,00
46	1012	635	009	3 000,00	2 615,00	2 615,00
46	1012	637	001	1 000,00	0,00	0,00
46	1012	637	002	50,00	0,00	0,00
46	1012	637	003	100,00	0,00	0,00
46	1012	637	004	4 469,00	8 757,00	8 757,00
46	1012	637	005	1 200,00	727,00	727,00
46	1012	637	006	1 000,00	690,00	690,00
46	1012	637	012	50,00	73,00	73,00
46	1012	637	015	2 000,00	2 173,00	2 173,00
46	1012	637	016	3 000,00	3 310,00	3 310,00
46	1012	637	035	457,00	357,00	357,00
46	1012	642	015	2 000,00	1 864,00	1 864,00
Zdroj financovania	Funkčná klasifikácia	Položka ekon. klasifik.	Podpoložka ekon. klasif.	Schválený Rozpočet v €	Rozpočet po zmenách v €	Skutočnosť k dátumu v €
111	1012	614		0,00	23 809,00	23 808,64
111	1012	621		0,00	946,00	945,65
111	1012	623		0,00	1 324,00	1 324,01
111	1012	625	001	0,00	323,00	323,45
111	1012	625	002	0,00	3 235,00	3 235,38
111	1012	625	003	0,00	190,00	190,28
111	1012	625	004	0,00	693,00	693,07
111	1012	625	005	0,00	231,00	230,82
111	1012	625	007	0,00	1 098,00	1 097,53
111	1012	627		0,00	382,00	382,17
111	1012	633	004	0,00	252,00	252,00
111	1012	633	006	0,00	4 473,00	4 472,92

Zdroj financovania	Funkčná klasifikácia	Položka ekon. klasifik.	Podpoložka ekon. klasif.	Schválený Rozpočet v €	Rozpočet po zmenách v €	Skutočnosť k dátumu v €
72f	1012	633	011	0,00	6 149,00	6 148,51
SPOLU				802 716,00	954 052	939 625,45

Výdavky kapitálové

Zdroj financovania	Funkčná klasifikácia	Položka ekon. klasifik.	Podpoložka ekon. klasif.	Schválený rozpočet v €	Rozpočet po zmenách v €	Skutočnosť k dátumu v €
41	1012	713	004	0,00	410,00	410,40
41	1012	717	002	0,00	79 083,00	2 850,00
SPOLU				0,00	79 493,00	3 260,40

Vysvetlivky k zdrojom financovania:

zdroj 41,46,111 – dotácie od zriaďovateľa

zdroj 72f – prostriedky z úhrad stravy

zdroj 72h – prostriedky z ÚPSVaR SR

funkčná klasifikácia 1012 – domov sociálnych služieb

Z údajov v rozpočte vyplýva, že najväčšími položkami v rámci čerpania bežných výdavkov rozpočtu sú mzdy a odvody na zdravotné a sociálne poistenie. Pri tovaroch a službách najväčšiu časť výdavkov tvorili v roku 2020 výdavky na energie a vodu. V rámci spotreby materiálu najväčšie čerpanie bolo zaznamenané na položke potraviny.

Počas roka 2020 nám boli pridelené mimorozpočtové finančné prostriedky na:

- nákup výživových doplnkov pre prijímateľov SS a zamestnancov 2 239,92 €
- nákup posteľného oblečenia, uterákov a osušiek pre prijímateľov SS 2 289,96 €
- nákup dezinfekčných prostriedkov 829,80 €
- nákup respirátorov 1 080 €
- nákup notebooku 799,56 €
- nákup bezdotykového terminálu na meranie telesnej teploty 1 536 €

Z MPSVaR SR nám bola poskytnutá dotácia podľa § 9 ods. 3 a 4 a § 12 ods. 3. zákona č. 544/2010 Z. z. o dotáciách v pôsobnosti Ministerstva práce, sociálnych vecí a rodiny Slovenskej republiky v znení neskorších predpisov v čiastke 2 485 €.

Kapitálové finančné prostriedky v roku 2020 boli použité na: Zateplenie fasády a rekonštrukcia strechy – ubytovací objekt – PD.

5.2 PREHĽAD PRÍJMOV PODĽA ZDROJOV

Plnenie príjmov k 31.12.2020

Zdroj financovania	Položka ekon. klasif.	Podpoložka ekon. klasif.	Schválený rozpočet v €	Rozpočet po zmenách v €	Plnenie príjmov v €
46	223	001	186 000,00	186 000,00	223 739,30
72f	223	003	0,00	6 149,00	6 148,51
46	292	017	0,00	0,00	106,60
72h	312	001	0,00	15 588,00	15 587,91
SPOLU			186 000,00	207 737,00	245 582,32

Vysvetlivky k zdrojom financovania:

zdroj 46 – vlastné príjmy

zdroj 72f – prostriedky z úhrad stravy

zdroj 72h – prostriedku z ÚPSVaR

- o príjmy z predaja služieb (zdroj 46) – za služby v zariadení PSS, predaný kovový odpad, stravné pracovníkov zariadenia, vratky (dobropisy) zo zdravotných poisťovní (vyúčtovanie za rok 2017), príjmy z dedičského konania
- o príjmy za stravné (zdroj 72f) predstavujú samostatné prostriedky od zamestnancov DSS a odborov, t. j. úhrady za stravu vo vlastnom stravovacom zariadení.

5.3 STAV A POHYB MAJETKU A ZÁVÄZKOV

Súvaha k 31.12.2020

Súvaha Úč ROPO SFOV 1 – 01 (MF/25755/2007-31)

Ozn.	STRANA AKTÍV	Číslo riadku	2020		
			Brutto	Korekcia	Netto
a	b	c	1	2	3
	SPOLU MAJETOK r.002+r.033+r.110+r.114	001	1 344 144,12	747 578,65	596 565,47
A	Neobežný majetok r.003+r.011+024	002	1 241 168,15	747 578,65	493 589,50
A.II.	Dlhodobý hmotný majetok súčet (r.012 až 023)	011	1 241 168,15	747 578,65	493 589,50
A.II.1.	Pozemky (031) - (092 AÚ)	012	4 613,56	0,00	4 613,56
4	Stavby (021) - (081 + 092 AÚ)	015	982 213,10	578 948,68	403 264,42
5	Samostatné hnutelné veci a súbory hnutelných vecí	016	92 779,58	70 587,09	22 192,49

	(022) - (082 + 092 AÚ)				
6	Dopravné prostriedky (023) - (083+092 AÚ)	017	78 321,89	73 421,99	4 899,90
7	Pestovateľské celky trvalých porastov (025) - (085 + 092 AÚ)	018	2 035,60	2 035,60	0,00
10	Ostatný dlhodobý hmotný majetok (029)-(089+092 AÚ)	021	33 193,92	22 585,29	10 608,63
11	Obstaranie dlhodobého hmotného majetku (042)-(094)	022	48 010,50	0,00	48 010,50
B	Obežný majetok 034+040+048 +060+085+098+104	033	101 863,71	0,00	101 863,71
B.I.	Zásoby súčet (r.035 až r.039)	034	6 533,99	0,00	6 533,99
B.I.1.	Materiál (112+119)-(191)	035	6 533,99	0,00	6 533,99
B.IV.	Krátkodobé pohľadávky súčet (r.061 až 084)	060	17 349,81	0,00	17 349,81
8	Pohľadávky z nedaňových príjmov obcí a vyšších územných celkov a rozpočtových organizácií zriadených obcou alebo vyšším územným celkom (318)-(391 AÚ)	068	17 349,81	0,00	17 349,81
B.V.	Finančné účty súčet (r.086 až 097)	085	77 979,91	0,00	77 979,91
2	Ceniny (213)	087	391,15	0,00	391,15
3	Bankové účty (221AÚ +/- 261)	088	77 588,76	0,00	77 588,76
C	Časové rozlíšenie (r.111 až r.113)	110	1 112,26	0,00	1 112,26
C.1	Náklady budúcich období (381)	111	1 112,26	0,00	1 112,26
	KONTROLNÉ ČÍSLO súčet (r.001 až r.114)	888	5 375 464,22	2 990 314,60	2 385 149,62

Ozn.	STRANA PASÍV	Číslo riadku	2020
a	b	c	5
	VLASTNÉ IMANIE A ZÁVÄZKY r.116+r.126+r.180+r.183	115	596 565,47
A.	Vlastné imanie r.117 + r.120 + r.123	116	18 529,65
A.III.	Výsledok hospodárenia (+/-) súčet (r.124 až 125)	123	18 529,65
A.III.1.	Nevysporiadaný výsledok hospodárenia minulých rokov (+/-428)	124	8 485,66
2	Výsledok hospodárenia za účtovné obdobie (+/-) r.001-(r.117+r.120+r.124+r.126+r.180+r.183)	125	10 043,99
B.	Záväzky súčet r.127+r.132+r.140+r.151+r.173	12	545 844,34
B.I.	Rezervy súčet (r.128 až 131)	127	1 755,85
4	Ostatné krátkodobé rezervy (323AÚ, 459AÚ)	131	1 755,85
B.II.	Zúčtovanie medzi subjektami verejnej správy súčet (r.133 až r.139)	132	478 734,85
3	Zúčtovanie transferov rozpočtu obce a vyššieho územného celku (355)	135	464 878,93
5.	Ostatné zúčtovanie rozpočtu obce a vyššieho územného celku (357)	137	13 855,92
B.III.	Dlhodobé záväzky súčet (r.141 až 150)	140	2 520,24
4	Záväzky zo sociálneho fondu (472)	144	2 520,24
B.IV.	Krátkodobé záväzky súčet (r.152 až 172)	151	62 833,40
B.IV.1.	Dodávatelia (321)	152	1 620,80
9	Iné záväzky (379AÚ)	160	643,45
12	Zamestnanci (331)	163	34 054,43
14	Zúčtovanie s orgánmi sociálneho poistenia a zdravotného poistenia (336)	165	22 600,77
16	Ostatné priame dane (342)	167	3 913,95
C.	Časové rozlíšenie r.181 + r. 182	180	32 191,48
2	Výnosy budúcich období (384)	182	32 191,48
	KONTROLNÉ ČÍSLO súčet (r.115 až 183)	999	2 354 070,40

5.4 EKONOMICKY OPRÁVNENÉ NÁKLADY

Priemerné ekonomicky oprávnené náklady za rok 2020 v štruktúre podľa § 72 ods. 5 zákona č.448/2008 Z. z.

Druh poskytovanej sociálnej služby	Domov sociálnych služieb
Forma sociálnej služby	pobytová celoročná
Kapacita	od 41 do 100 miest
1. Mzdy, platy a ostatné osobné vyrovnania vo výške, ktorá zodpovedá výške platu a ostatných osobných vyrovnaní podľa osobitného predpisu	681,59
2. Poistné na verejné zdravotné poistenie, poistné na sociálne poistenie a povinné príspevky na starobné dôchodkové sporenie platené zamestnávateľom v rozsahu určenom zákonom:	235,79
3. Tuzemské cestovné náhrady :	0,11
4. Výdavky na energie, vodu a komunikácie:	44,49
5. Výdavky na materiál okrem reprezentačného vybavenia interiérov:	154,77
6. Dopravné :	0,00
7. Výdavky na rutinnú a štandardnú údržbu okrem jednorazovej údržby objektov alebo ich častí a riešenia havarijných stavov:	30,25
8. Nájomné za prenájom nehnuteľnosti, alebo inej veci okrem dopravných prostriedkov a špeciálnych strojov, prístrojov, zariadení techniky, náradia a materiálu najviac vo výške obvyklého nájomného...	0,00
9. Výdavky na služby :	28,01
10. Výdavky na bežné transfery v rozsahu vreckového podľa osobitného predpisu, odstupného, odchodného, náhrady príjmu pri dočasnej pracovnej neschopnosti zamestnanca podľa osobitného predpisu :	2,39
11. Odpisy hmotného a nehmotného majetku podľa účtovných predpisov:	48,29
Ekonomicky oprávnené náklady za rok 2020/1 prijímateľ sociálnej služby /mesiac	1 225,69

Výkaz ziskov a strát k 31.12.2020

Výkaz ziskov a strát Úč ROPO SFOV 2 – 01 (MF/25755/2007-31)

Číslo účtu alebo skupiny	Náklady	Číslo riadku	2020		
			Hlavná činnosť	Podnikateľská činnosť	Spolu
a	b	c	1	2	3
50	Spotrebované nákupy (r.002 až r.005)	1	157 527,33		157 527,33
501	Spotreba materiálu	2	126 394,02		126 394,02
502	Spotreba energie	3	31 133,31		31 133,31
51	Služby (r.007 až r.010)	6	51 023,15		51 023,15
511	Opravy a udržiavanie	7	25 393,63		25 393,63
512	Cestovné	8	88,20		88,20
518	Ostatné služby	10	25 541,32		25 541,32
52	Osobné náklady (r.012 až r.016)	11	746 296,45		746 296,45
521	Mzdové náklady	12	532 651,31		532 651,31
524	Zákonné sociálne poistenie	13	184 636,15		184 636,15
525	Ostatné sociálne poistenie	14	8 904,27		8 904,27
527	Zákonné sociálne náklady	15	18 364,34		18 364,34
528	Ostatné sociálne náklady	16	1 740,38		1 740,38
53	Dane a poplatky (r.018 až r.020)	17	456,59		456,59
532	Daň z nehnuteľnosti	19	456,59		456,59
55	Odpisy, rezervy a opravné položky z prevádzkovej činnosti a finančnej činnosti a zúčtovanie časového rozlíšenia (r.030+r.031+r.036+r.039)	29	39 426,07		39 426,07
551	Odpisy dlhodobého nehmotného a hmotného majetku	30	37 670,22		37 670,22
	Rezervy a opravné položky z prevádzkovej činnosti (r.032 až r.035)	31	1 755,85		1 755,85

552	Tvorba zákonných rezerv z prevádzkovej činnosti	32	1 755,85		1 755,85
56	Finančné náklady (r.041 až r.048)	40	31,00		31,00
568	Ostatné finančné náklady	47	31,00		31,00
58	Náklady na transfery a náklady z odvodu príjmov (r.055 až r.063)	54	223 845,90		223 845,90
588	Náklady z odvodu príjmov	62	223 845,90		223 845,90
	Účtové skupiny 50-58 celkom súčet (r.001+r.006+r.011+r.017+r.021+r.029+r.040+r.049+r.054)	64	1 218 606,49		1 218 606,49
	Kontrolné číslo súčet (r.001 až r.064)	994	3 657 575,32		3 657 575,32

Číslo účtu alebo skupiny	Výnosy, daň z príjmov a výsledkov hospodárenia	Číslo riadku	2020		
			Hlavná činnosť	Podnikateľská činnosť	Spolu
a	b	c	1	2	3
60	Tržby za vlastné výkony a tovar (r.066 až r.068)	65	235 038,40		235 038,40
602	Tržby z predaja služieb	67	235 038,40		235 038,40
64	Ostatné výnosy z prevádzkovej činnosti (r.084 až r.089)	83	106,60		106,60
648	Ostatné výnosy z prevádzkovej činnosti	89	106,60		106,60
65	Zúčtov.rezerv a opr.pol. z PČ a FČ (r.091+r.096+r.099)	90	956,16		956,16
	Zúčtov.rezerv a opr.pol. z prev.činnosti (r.092 až r.095)	91	956,16		956,16
652	Zúčtovanie zákonných rezerv z prevádzkovej činnosti	92	956,16		956,16

69	Výnosy z transferov a rozpočtových príjmov v obciach, vyšších územných celkoch a rozpočtových org. a príspevkových org. zriadených obcou alebo vyšším územným celkom (r.125 až r.133)	124	992 549,32		992 549,32
691	Výnosy z bežných transferov z rozpočtu obce alebo z rozpočtu vyššieho územného celku v rozpočtových organizáciách a príspevkových organizáciách zriadených obcou alebo vyšším územným celkom	125	894 788,32		894 788,32
692	Výnosy z kapitálových transferov z rozpočtu obce alebo z rozpočtu vyššieho územného celku v rozpočtových organizáciách a príspevkových organizáciách zriadených obcou alebo vyšším územným celkom	126	35 709,30		35 709,30
693	Výnosy samosprávy z bežných transferov zo štátneho rozpočtu a od iných subjektov verejnej správy	127	53 942,27		53 942,27
694	Výnosy samosprávy z kapitálových transferov zo štátneho rozpočtu a od iných subjektov verejnej správy	128	1 960,92		1 960,92
697	Výnosy samosprávy z bežných transferov od ostatných subjektov mimo verejnej správy	131	6 148,51		6 148,51
	Účtová trieda 6 celkom(065+069+074+079+083+090+100+109+114+124)	134	1 228 650,48		1 228 650,48
	Výsledok hospodárenia pred zdanením (r.134 - r.064) (+/-)	135	10 043,99		10 043,99
	Výsledok hospod. po zdanení r.135 - (r.136, r.137) (+/-)	138	10 043,99		10 043,99

	Kontrolné číslo súčet (r.065 až r.138)	995	3 706 995,58		3 706 995,58
--	---	------------	---------------------	--	---------------------

5.5 POHLÁDÁVKY A ZÁVÄZKY ZARIADENIA K 31.12.2020

Pohládávka	Riadok súvahy	Hodnota pohľadávok brutto	Opis
Účet 318	068	17 349,81 €	Pohládávky z neuhradia platieb za poskytovanie soc. služby PSS

Záväzky krátkodobé	Riadok súvahy	Hodnota záväzku	Opis
Účet 321	152	1 620,80 €	Záväzky odber. – dodávateľské

5.6. SPONZORI, DARY

Sponzori a dary v roku 2020

Sponzor	Peňažný dar	Nepeňažný dar	V hodnote
HARTMAN-RICO spol. s.r.o.	x	Kaplnka pre prijímateľov SS	600,00 €
AMEREX PRAHA, spol. s.r.o.	x	Koreniny	40,21 €
HARTMAN-RICO spol. s.r.o	x	Speakerphone pre prijímateľov SS	1 099,00 €
LEKÁREŇ PRI NEMOCNICI HUMENNÉ s.r.o.	x	Čierna kožená sedacia súprava v tvare U	500,00 €
Decomp s.r.o.	x	Externý disk, USB kľúče	80,00 €

6 HOSPODÁRENIE A NAKLADANIE S MAJETKOM

6.1 HMOTNÝ A NEHMOTNÝ MAJETOK, INVENTARIZÁCIA

Inventarizácia bola vykonaná so stavom k 31.12.2020.

Číslo a názov	Skutočný stav	Účtovný stav	Rozdiel -/+
021 1 budovy	241 698,24	241 698,24	
021 2 stavby	740 514,86	740 514,86	
022 4 pracovné stroje	92 779,58	92 779,58	
023 6 dopravné prostriedky	78 321,89	78 321,89	

025 8 trvalé porasty	2 035,60	2 035,60	
031 9 pozemky	4 613,56	4 613,56	
112 1 palivo na sklade	0,00	0,00	
112 1 mazadlá na sklade	0,00	0,00	
112 1 PHM	0,00	0,00	
112 1 2 potraviny	3 923,21	3 923,21	
112 1 3 čistiace prostriedky	2 610,77	2 610,77	
112 1 4 kancelársky materiál	0,00	0,00	
112 1 5 1 stavebný materiál	0,00	0,00	
112 1 5 2 všeobecný materiál	0,00	0,00	
112 1 6 autosúčiastky	0,00	0,00	
112 1 7 OPP, BOO	0,00	0,00	
112 1 8 DHM	0,00	0,00	
112 1 9 1 obaly	0,00	0,00	
112 1 9 3 šijací materiál	0,00	0,00	
211 pokladňa	0,00	0,00	
213 ceniny - benzín	112,33	112,33	
213 ceniny - nafta	140,27	140,27	
213 ceniny - poštové známky	138,55	138,55	
318 pohľadávky obyvatelia	17 349,81	17 349,81	
321 5 záväzky	1 620,80	1 620,80	
750/1 pokladňa PSS (OTE evidencia)	2 199,91	2 199,91	
750/2 Osobné (podsúvahové) účty PSS	172 438,03	172 438,03	
750 10 DHM od 17,00 do 1.700,00 €	176 491,82	176 491,82	
750 20 BOO	8 365,85	8 365,85	
750 odpis pohľadávky	0,00	0,00	
OTE od 0,00 do 17,00 €	5 086,21	5 086,21	
OTE knihy	0,00	0,00	

6.2 INVESTIČNÉ AKCIE

Kapitálové finančné prostriedky v roku 2020 boli použité:

Názov akcie	Zateplenie fasády a rekonštrukcia strechy – ubytovací objekt - PD
Číslo rozp. opatrenia	1054/2/S/KV/2020
Druh výdavku	Kapitálové
Zdroj financovania	41
Výška pridelených FP	3 000,00 €
Čerpanie poskytnutých FP	2 850,00 €
Zostatok nevyčerpaných FP	150,00€
Dodávateľ: PD:	FESPRO PLUS, s.r.o., Jablň 69, 067 13 p. Rokytov pri HE, IČO:52834905

7 KONTROLNÁ ČINNOSŤ

7.1 EXTERNÁ

DSS v Jabloni v roku 2020 externú kontrolu nemal.

7.2 INTERNÁ

Dátum kontroly	Úsek	Zameranie kontroly
13.01.2020	Ekonomiky a vnútornej prevádzky	Dochádzka zamestnancov na pracovisko (ZÁMER – kontrola zameraná na dochádzku vybraných zamestnancov na pracovisko)
16.01.2020	Stravovania	Používanie OOPP (ZÁMER – kontrola zameraná na používanie OOPP na úseku stravovacej prevádzky)
17.02.2020	Sociálnej práce	Spisová dokumentácia PSS (ZÁMER – kontrola zameraná na úplnosť a správnosť spisovej dokumentácie, úhrady za služby a účty PSS)
17.02.2020	Opatrovateľskej starostlivosti	Register telesných a netelesných obmedzení a sním súvisiaca evidencia (ZÁMER – kontrola zameraná na register telesných a netelesných obmedzení – kontrola zápisov v registri)
10.03.2020	Stravovania	Dochádzka zamestnancov na pracovisko (ZÁMER – kontrola zameraná na dochádzku vybraných

		zamestnancov na pracovisko)
10.03.2020	Sociálnej práce	§ 6 (3) a) zákona 448/2008 (ZÁMER – kontrola zameraná na vytváranie podmienok na udržiavanie sociálnych väzieb s rodinou, ochranu súkromia a podieľanie sa na určovaní životných podmienok v DSS v Jabloni)
16.04.2020	Opatrovateľskej starostlivosti	Prítomnosť alkoholu v dychu (ZÁMER – kontrola zameraná na prítomnosť alkoholu v dychu u zamestnancov úseku OS)
30.04.2020	Ekonomiky a vnútornej prevádzky	Evidencia súvisiaca s používaním služobných motorových vozidiel (ZÁMER – kontrola zameraná platnosť EK a STK u všetkých MV)
27.05.2020	Sociálnej práce	Dochádzka zamestnancov na pracovisko (ZÁMER – kontrola zameraná na dochádzku vybraných zamestnancov na pracovisko)
28.05.2020	Stravovania	Hmotnosť vydávaných jedál (ZÁMER – kontrola zameraná na kontrolu hmotnosti podávanej stravy – obed)
09.06.2020	Ekonomiky a vnútornej prevádzky	Sklad – porovnanie skutočného stavu s evidenčným (ZÁMER – kontrola zameraná na porovnanie skutočného stavu s evidenčným stavom v sklade čistiacich potrieb)
09.06.2020	Stravovania	Sklad potravín (ZÁMER – kontrola zameraná na porovnanie skutočného stavu s evidenčným stavom v sklade potravín)
08.07.2020	Stravovania	Prítomnosť alkoholu v dychu (ZÁMER – kontrola zameraná na prítomnosť alkoholu v dychu u zamestnancov úseku stravovania)
08.07.2020	Sociálnej práce	§ 7 a) zákona 448/2008 Z. z. v znení neskorších predpisov (ZÁMER – kontrola zameraná na dodržiavanie zákona 448/2008 Z.z. – či poskytovateľ SS prihliada na individuálne potreby PSS)
05.08.2020	Sociálnej práce	Dochádzka zamestnancov na pracovisko (ZÁMER – kontrola zameraná na dochádzku vybraných zamestnancov na pracovisko)
05.08.2020	Ekonomiky a vnútornej prevádzky	Prítomnosť alkoholu v dychu (ZÁMER – kontrola zameraná na prítomnosť alkoholu v dychu u zamestnancov úseku EaVP)
24.09.2020	Ekonomiky a vnútornej	Účtovná evidencia faktúr, objednávok a kontrola pokladne (ZÁMER – kontrola zameraná na fyzickú kontrolu knihy faktúr)

	prevádzky	a fyzickú a účtovnú kontrolu pokladne)
25.09.2020	Stravovania	Evidencia počtu odobratých jedál PSS a zamestnancov zariadenia (ZÁMER – kontrola zameraná na evidenciu PSS a zamestnancov prihlásených a odhlásených v daný deň zo stravy)
14.10.2020	Opatrovateľskej starostlivosti	Kontrola realizácie plánu starostlivosti v programe IS Cygnus (ZÁMER – kontrola zameraná na realizáciu plánu starostlivosti u vybraných PSS)
27.10.2020	Sociálnej práce	Individuálne plánovanie (ciele, realizácia, vyhodnotenie) (ZÁMER – kontrola zameraná na ciele, realizáciu a vyhodnotenie IP u vybraných PSS)
03.11.2020	Ekonomiky a vnútornej prevádzky	Činnosť pracovne (ZÁMER – kontrola zameraná na evidenciu prijatého a vydaného ošatenia PSS)
06.11.2020	Opatrovateľskej starostlivosti	Kontrola dodržiavania hygieny v ubytovacej časti zariadenia (ZÁMER – kontrola zameraná na dodržiavanie hygieny v zariadení)
07.12.2020	Sociálnej práce	Evidencia majetku PSS – inventúra (ZÁMER – kontrola zameraná na vedenie evidencie majetku a pripravenosť na začatie inventúry)
31.12.2020	Ekonomiky a vnútornej prevádzky	Evidencia majetku zariadenia – inventúra (ZÁMER – kontrola zameraná na vedenie evidencie majetku a pripravenosť na začatie inventúry)

8 ÚSPECHY ZARIADENIA, INOVÁCIE A VÍZIA

Inovácie:

V priebehu roku 2020 prepukla pandémia COVID-19 a finančné prostriedky sme investovali zväčša na:

- nákup respirátorov,
- nákup jednorazových rúšok,
- nákup germicídneho žiariča,
- nákup výživových doplnkov pre prijímateľov SS a zamestnancov,
- nákup jednorazových rukavíc,
- nákup dezinfekčných prostriedkov,
- nákup bezdotykového terminálu na meranie telesnej teploty,
- nákup matracov, posteľného prádla, uterákov a osušiek

Podarilo sa nám zrealizovať opravu oporného múrika a schodov v areáli DSS a montáž zábradlia.

Domov sociálnych služieb v Jabloni sa v priebehu roka 2019 zapojil do procesu deinštitucionalizácie. Naším poslaním je:

„Byť tu a teraz pre ľudí so zdravotným postihnutím.“

Poslaním nášho zariadenia je poskytovať odborné a adresné sociálne služby na profesionálnej úrovni spoluobčanom s duševným, kombinovaným postihnutím alebo viacnásobným postihnutím na základe ich individuálnych potrieb, možností zariadenia a v súlade s platnou legislatívou a Koncepciou rozvoja sociálnych služieb Prešovského samosprávneho kraja ako súčasť sociálnej politiky.

Hodnoty

„S láskou, úctou rešpektom.“

Pri napĺňaní nášho poslania stavíme na prijatých hodnotách a preto pracujeme:

- čestne a angažovane
- dôstojne a s rešpektom
- individuálne a zmysluplne
- v atmosfére dôvery a láskavosti

Pri našej práci uplatňujeme ľudsko – právny princíp, ktorý zahŕňa individuálny, aktívny a partnerský prístup k prijímateľovi sociálnej služby a zodpovedný a angažovaný prístup k zamestnancovi.

Vízia

„Služba šitá na mieru.“

Profesionálnym postojom zariadenia a odbornou prácou našich zamestnancov chceme:

- deklarovať prístup rešpektujúci individualitu každého človeka
- meniť postoje verejnosti voči spoluobčanom so zdravotným postihnutím
- vytvárať podmienky na čo najviac nezávislý spôsob života ľuďom so zdravotným postihnutím

Naším zámerom je poskytovať dostupné komunitné sociálne služby, ktoré svojim rozsahom, formou a spôsobom poskytovania umožňujú realizovať základné ľudské práva a slobody našich prijímateľov, zachovávajú ich ľudskú dôstojnosť, aktivizujú k posilneniu sebestačnosti, zabraňujú sociálnemu vylúčeniu a podporujú ich začlenenie do prirodzeného prostredia komunity tak, aby boli bezpečné a rešpektujúce.

Víziou nášho zariadenia pri pobytovej sociálnej službe je zabezpečenie takého prostredia, ktoré podporuje čo najvyššiu mieru sebestačnosti a autonómie prijímateľa a zároveň poskytuje odborne správne a bezpečné sociálne služby.