



DOMOV SOCIÁLNYCH SLUŽIEB V JABLONEC

VÝROČNÁ SPRÁVA DSS V JABLONEC

za rok 2021



Apríl 2022

OBSAH

1 IDENTIFIKÁCIA POSKYTOVATEĽA SS	3
2 PREHĽAD A PLNENIE POSKYTOVÝCH SOC. SLUŽIEB	3
2.1 Poslanie a cieľ	4
2.2 Komplex zariadenia	4
2.3 Skladba PSS	5
2.4 Poskytované soc. služby	6
2.5 Aktivizácia a voľnočasové aktivity	8
2.6 Vyhodnotenie sťažností na poskytované služby	15
3 PREHĽAD A PLNENIE ZDRAVOTNEJ A OŠETR. STAROSTL.	15
3.1 Poskytovanie zdravotnej starostlivosti	15
3.2 Ošetrovateľská starostlivosť	19
4 PREHĽAD A PLNENIE PERSONÁLNYCH ŠTANDARDOV	22
4.1 Organizačná štruktúra	22
4.2 Počet zamestnancov	24
4.3 Vývoj priemerného platu	25
4.4 Vzdelávanie zamestnancov	27
4.5 Supervízia	29
4.6 Zamestnávanie zamestnancov so zdravot. postihnutím	30
4.7 Starostlivosť o zamestnancov	31
5 EKONOMICKÉ UKAZOVATELE POSKYTOVANIA SOC. SLUŽIEB	32
5.1 Prehľad výdavkov podľa zdrojov	32
5.2 Prehľad príjmov podľa zdrojov	36
5.3 Stav a pohyb majetku a záväzkov	37
5.4 Ekonomicky oprávnené náklady	40
5.5 Pohľadávky a záväzky zariadenia	44
5.6 Sponzori, dary	44
6 HOSPODÁRENIE A NAKLADANIE S MAJETKOM	45
6.1 Hmotný a nehmotný majetok, inventarizácia	45
6.2 Investičné akcie	46
7 KONTROLNÁ ČINNOSŤ	48
7.1 Externá	48
7.2 Interná	48
8 ÚSPECHY ZARIADENIA, INOVÁCIE A VÍZIE	50

1 IDENTIFIKÁCIA POSKYTOVATEĽA SOCIÁLNEJ SLUŽBY

Názov organizácie	Domov sociálnych služieb v Jablони
Sídlo organizácie	Jabloň 78, 067 13 p. Rokytov pri Humennom
Kraj a okres	Prešovský, okres Humenné
Štatutárny zástupca	Mgr. Ing. Marek Sirka
IČO	00695441
DIČ	2021213722
Bankové spojenie	SK66 8180 0000 0070 0051 4986
E-mail	riaditel@dss-jablon.vucpo.sk
Tel. kontakt	057/7797147
Registrácia zariadenia:	18.05.2009
Právna forma	rozpočtová organizácia
Zriaďovateľ	Prešovský samosprávny kraj (PSK)
Forma sociálnej služby	celoročná pobytová
Kapacita zariadenia	65 prijímateľov SS
Počet zamestnancov	47

2 PREHĽAD A PLNENIE POSKYTOVANÝCH SOC. SLUŽIEB

Domov sociálnych služieb v Jablони (ďalej len DSS) sa organizačne člení na úseky: úsek ekonomiky a vnútornej prevádzky, úsek opatrovateľskej starostlivosti, úsek stravovacej prevádzky a úsek sociálnej práce.

Hlavným predmetom činnosti DSS v Jablони je poskytovanie sociálnej služby fyzickým osobám do dovŕšenia dôchodkového veku, ktoré:

- a) sú odkázané na pomoc inej fyzickej osobe a ich stupeň odkázanosti je najmenej V. podľa prílohy č.3 zákona o sociálnych službách,
- b) sú nevidiace alebo prakticky nevidiace a ich stupeň odkázanosti je najmenej III.)§ 38, ods. 1, a, b zákona o sociálnych službách) podľa prílohy č.3 k zákonu o sociálnych službách.

V priebehu roka 2021 DSS v Jablони poskytoval komplexnú starostlivosť fyzickým osobám odkázaným na sociálnu službu v DSS celoročnou pobytovou formou, pričom kapacita DSS je 65 prijímateľov sociálnej služby (ďalej len PSS). K 31.12.2021 bola sociálna služba poskytovaná 62 PSS (z toho: 5 mužom a 57 ženám).

V súlade s § 38 zákona NR SR č. 448/2008 Z. z. o sociálnych službách poskytujeme odborné, obslužné a ďalšie činnosti:

- a) odborné činnosti
 - pomoc pri odkázanosti na pomoc inej fyzickej osoby,
 - sociálne poradenstvo,
 - sociálna rehabilitácia,
- b) obslužné činnosti
 - ubytovanie,
 - stravovanie,

- upratovanie, pranie, žehlenie a údržba bielizne a šatstva, osobné vybavenie,
- c) ďalšie činnosti
- osobné vybavenie

2.1 POSLANIE A CIEĽ

Poslaním DSS v Jabloni je, aby sa poskytovaná sociálna služba vykonávala dôsledným rešpektovaním ľudskej dôstojnosti a práv PSS. Všetci zamestnanci zariadenia konajú v súlade s etickým kódexom, dodržiavajú vysoký morálny štandard vo vzťahoch a utvárajú pracovné prostredie založené na dôvere a úcte.

Poslaním DSS v Jabloni ako poskytovateľa sociálnych služieb je zabezpečiť, aby poskytované služby:

- rešpektovali práva a individuálne potreby PSS a zachovávali ich dôstojnosť,
- podporovali PSS pri udržaní ich samostatnosti, sebestačnosti, nezávislosti v rozhodovaní o svojom živote a tak zabezpečili čo najvyššiu možnú kvalitu ich života,
- boli bezpečné,
- poskytované na vysokej odbornej úrovni.

Cieľom nášho zariadenia je poskytovať PSS kvalitné sociálne služby v súlade a platnou legislatívou, zavádzať inovatívne metódy, pripraviť ich na zmenu postoja k životu a začlenenie do spoločnosti tak, aby boli zachované ich základné ľudské práva a hodnoty, vykonávaním kvalitných odborných, obslužných, ďalších a iných činností s prihliadnutím na individuálne potreby PSS za účelom zvyšovania kvality života, podporovaním ich sociálnej istoty, samostatnosti a integrácie do spoločnosti.

2.2 KOMPLEX ZARIADENIA

DSS v Jabloni poskytuje sociálnu službu 65 PSS v týchto ubytovacích priestoroch: ubytovacia časť I. a to oddelenie I. a II. a v ubytovacej časti II. t.k. budova „samostatného bývania“.

Na oddelení I. sa nachádza:

- 5 izieb – trojlôžkových
- 1 izba – dvojlôžková
- 3 izby – štvorlôžkové

Na oddelení II. sa nachádza:

- 2 izby – dvojlôžkové
- 4 izby – trojlôžkové
- 4 izby – štvorlôžkové

V budove „Samostatného bývania“ sú umiestnené 4 osoby. Nachádza sa tam samostatná spálňa, obývacia miestnosť, kúpeľňa s WC, kuchyňa a chodba.

Celková ubytovacia plocha na 1PSS je v prepočte 5,24 m².

Stravovanie

DSS v Jabloni zabezpečuje stravovanie prípravou stravy vo vlastnej stravovacej prevádzke. Stravovanie poskytujeme v súlade so zásadami zdravej výživy a s prihliadnutím na vek a zdravotný stav PSS podľa stravnej jednotky. Za stravnú jednotku sa považujú náklady na suroviny, vrátane režijných nákladov na prípravu stravy. DSS poskytuje sociálnu službu celoročnou pobytovou formou v rámci ktorej poskytujeme celodenné stravovanie. Za

racionálnu stravu sa považujú raňajky, desiata, obed, olovrant a večera. Pri diabetickej strave poskytujeme druhú večeru.

V DSS podávame aj mletú a šľahanú stravu pre PSS, ktorí majú problémy s prehĺtaním. Počas dňa personál dbá na dodržiavanie pitného režimu. Strava je pripravovaná podľa jedálneho lístka zostaveného stravovacou komisiou na dva týždne, zohľadňujúc požiadavky zo strany PSS.

PSS sa stravujú spoločne v jedálni „Kaštieľa“. Imobilným PSS sa podáva strava v ubytovacej časti na oddelení I. a odd. II. v spoločenskej miestnosti, ale i na izbách PSS podľa zdravotného stavu za asistencie personálu.

PSS platia mesačnú úhradu za stravu v rozsahu dohodnutom v zmysle zmluvy o poskytovaní sociálnej služby spolu s úhradou za poskytovanú sociálnu službu celkom. V prípade ak PSS sa odhlási zo stravy, DSS v súlade s § 72 ods. 9 zákona o sociálnych službách vráti pomernú finančnú časť za neodobrané jedlo, PSS do 15. dňa nasledujúceho mesiaca (vrátka).

Upratovanie, pranie, žehlenie a údržba bielizne a šatstva

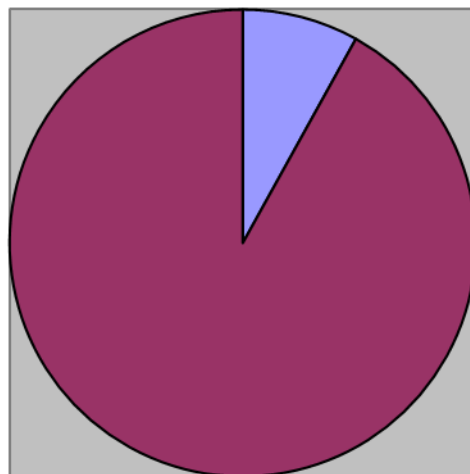
Upratovanie, pranie, žehlenie a údržba šatstva je zabezpečené vo vlastnej réžii DSS. Budova „Práčovne“ je po celkovej rekonštrukcii a zvýšila sa tak aj kvalita poskytovanej sociálnej služby, v nadväznosti na ekonomické ukazovatele a flexibilnejšie riešenie každodenných situácií smerujúcich k spokojnosti PSS.

2.3 SKLADBA PRIJÍMATEĽOV SS

Celková kapacita zariadenia DSS v Jabloni je 65 prijímateľov sociálnej služby.

Štruktúra PSS podľa pohlavia k 31.12.2021

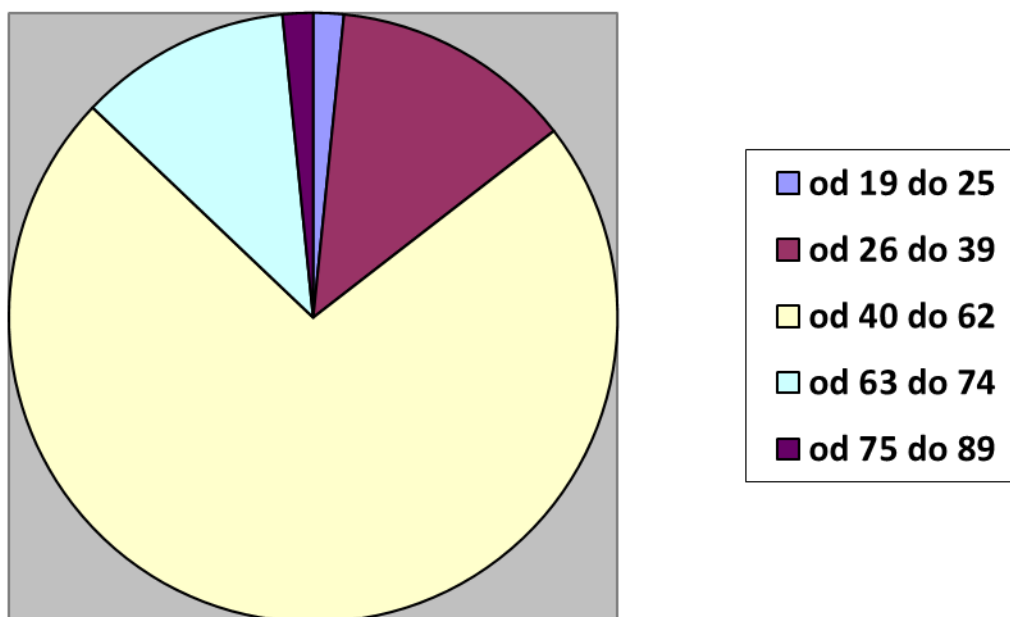
Prijímatelia DSS spolu: 62		
Z toho	muži	5
	ženy	57



2.4 POSKYTOVANÉ SOCIÁLNE SLUŽBY

Veková štruktúra prijímateľov sociálnej služby v DSS k 31.12.2021

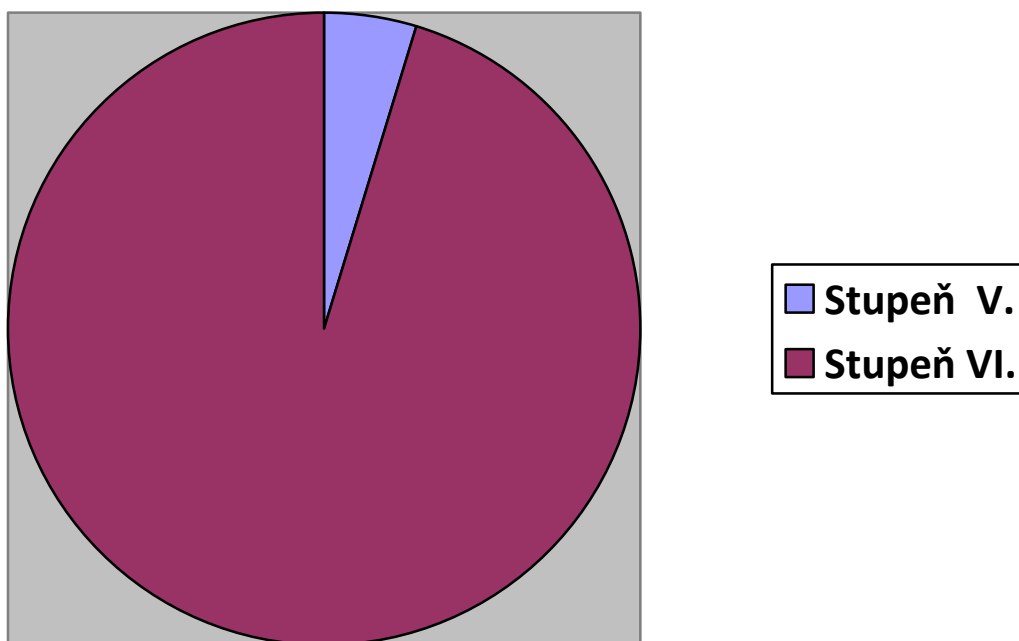
Veková skladba prijímateľov sociálnej	Počet PSS
Od 19 do 25 rokov	1
Od 26 do 39 rokov	8
Od 40 do 62 rokov	45
Od 63 do 74 rokov	7
Od 75 do 89 rokov	1
Nad 90 rokov	0



Priemerný vek prijímateľov sociálnej služby k 31.12.2021 je 49,6 rokov.

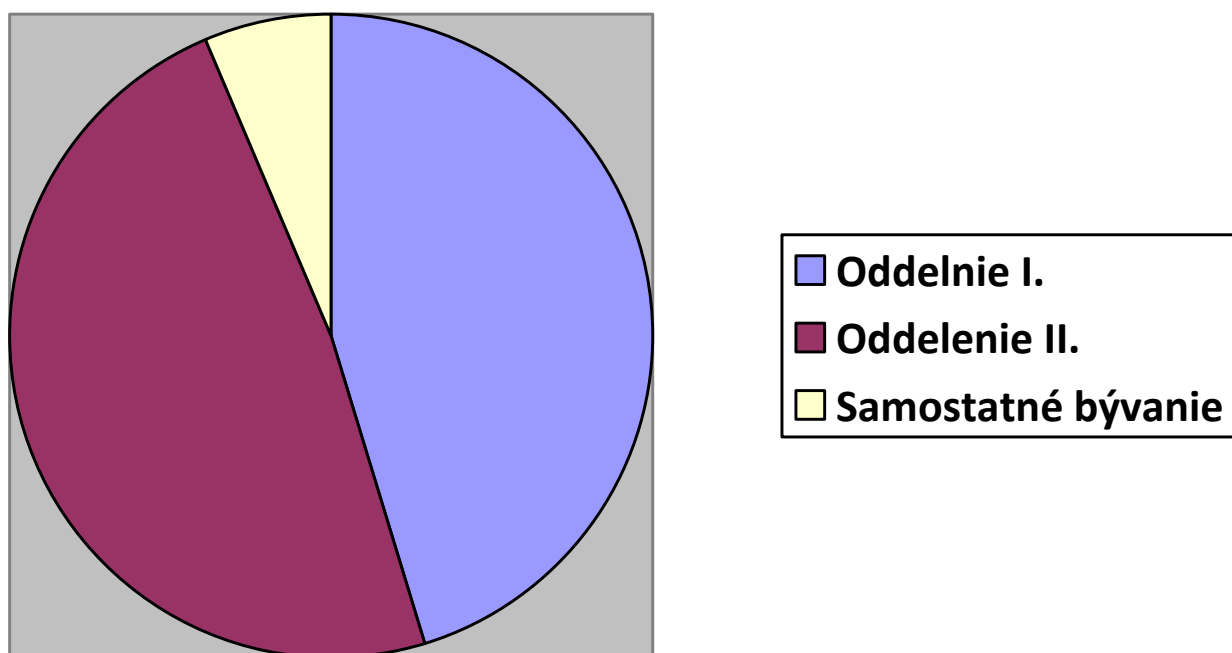
Štruktúra prijímateľov sociálnej služby podľa stupňa odkázanosti k 31.12.2021

Prijímatelia DSS	Počet PSS
Stupeň odkázanosti I.	0
Stupeň odkázanosti II.	0
Stupeň odkázanosti III.	0
Stupeň odkázanosti IV.	0
Stupeň odkázanosti V.	3
Stupeň odkázanosti VI.	59



Štruktúra prijímateľov sociálnej služby podľa ubytovania k 31.12.2021

Ubytovacie časti	Počet PSS
Oddelenie I.	28
Oddelenie II.	30
Samostatné bývanie	4



2.5 AKTIVIZÁCIA A VOĽNOČASOVÉ AKTIVITY

Domov sociálnych služieb v Jabloni v priebehu roka 2021 zabezpečoval plnenie úloh vyplývajúcich zo Zákona o sociálnych službách 448/2008 Z.z., v nadväznosti na ostatné legislatívne normy potrebné na zabezpečenie procesov smerujúcich k zvyšovaniu kvality poskytovanej sociálnej služby v našom zariadení.

Aplikáciu kvality v zariadení vnímame predovšetkým v týchto základných smeroch:

1. Kvalita a vhodnosť odborných postupov práce s prijímateľmi a s tým súvisiaca kvalita a odborná spôsobilosť personálu.
2. Kvalita života prijímateľa sociálnej služby a dodržiavanie jeho základných ľudských práv a slobôd.
3. Kvalita riadenia všetkých procesov (činností), dokumentovanie výkonov a zaisťovanie kontrolovateľnosti a opakovateľnosti kvality.

Okrem našich každodenných pracovných činností vyplývajúcich z pracovných náplní bol rok 2021 ďalším rokom s koronavírusom, ktorý nás skúšal nielen po stránke fyzickej, psychickej, duševnej, ale preveril nás i po stránke ľudskosti a empatie k ľuďom, ktorí potrebujú pomoc inej osoby. Našťastie tieto atribúty aj naďalej ostali neoddeliteľnou súčasťou našej práce a postojov.

Bol to náročný a hektický rok poznačený obmedzeniami, neustále sa meniacimi pokynmi, usmerneniami, či nariadeniami. Na zabezpečenie plynulého chodu nášho zariadenia sme museli vynaložiť väčšie úsilie pri plnení pracovných povinností ako bežne. Dnes vieme, že toto úsilie nebolo márne a s hrdosťou môžeme povedať, že sa nám

podarilo ochrániť zdravie a bezpečnosť našich prijímateľoch sociálnej služby i zamestnancov.

Popri každodenných činnostiach zamestnanci úseku sociálnej práce sa angažovali aj v :

- ✓ manažovaní a koordinácií národného projektu „Podpora zamestnanosti“ s podaktivitou podpora k uplatneniu sa na trhu práce formou dobrovoľníckej činnosti
- ✓ účasti na školeniach, seminároch, špecifických konzultáciách, webinároch podporujúcich profesionálny rast odborných zamestnancov a nadobúdanie zručností potrebné pri výkone povolania
- ✓ venovali pozornosť príprave pri napĺňaní podmienok kvality sociálnej služby
- ✓ spracovávali a aktualizovali interné normy podľa ustanovení zákona o sociálnej službe, ktoré sú predpokladom štandardov kvality v sociálnych službách
- ✓ riešili, aktualizovali, spracovávali interné predpisy krízového manažmentu v zariadení počas zložitej mimoriadnej situácie a núdzového stavu v súvislosti s pandémiou ochorenia Covid-19 a zabezpečovali ochranné, hygienické a ďalšie pomôcky
- ✓ odborní zamestnanci poskytujú poradenstvo nielen pre PSS v rôznych životných situáciách s dôrazom na krízové opatrenia, ale i pri kontaktovaní a komunikácií s rodinnými príslušníkmi

V rámci NPDI PTT v spolupráci s Implementačnou agentúrou MPSVaR SR sme v priebehu roka 2021 odovzdali spracovaný projekt, ktorého výstupom bol schválený „Transformačný plán“. V nadväznosti na transformačný plán a v spolupráci so zriaďovateľom VÚC Prešov realizujeme prípravnú fázu vyplývajúcu zo záverov schváleného „Transformačného plánu“.

Klubové činnosti, kognitívny tréning ako skupinové aktivity boli zrušené, avšak tam, kde je možné uplatnenie a realizácia týchto aktivít individuálnou formou sme naďalej pokračovali. PSS počas tohto neľahkého obdobia spoločne motivujeme pri prekonávaní prekážok: jednak prístupom profesionála, ale aj v ľudskej rovine.

V oblasti riadenia procesov v DSS ovplyvňujúcich poskytovanú kvalitu sociálnej služby, v priebehu roka boli tieto procesy nástrojom na meranie a hodnotenie výkonnosti, efektívnosti a kvality (pracovníka, pracoviska, organizácie), týkajúcich sa všetkých oblastí života v DSS (viď. „Plán kontrolnej činnosti“). Prostredníctvom kontrolnej činnosti sme získavali dôležité informácie o priebehoch a výsledkoch riadených procesov a následne prijímali opatrenia k regulácii zistených odchýlok (rozdiel medzi zámerom – plánom a výsledkom jeho realizácie). Prostredníctvom kontrolnej činnosti sme získali spätnú väzbu, ktorá nám umožňuje lepšie rozhodovať o budúcnosti zariadenia a zvyšovať kvalitu poskytovanej sociálnej služby smerom k PSS.

Voľnočasové aktivity, terapie, kultúrne a spoločenské podujatia, výlety





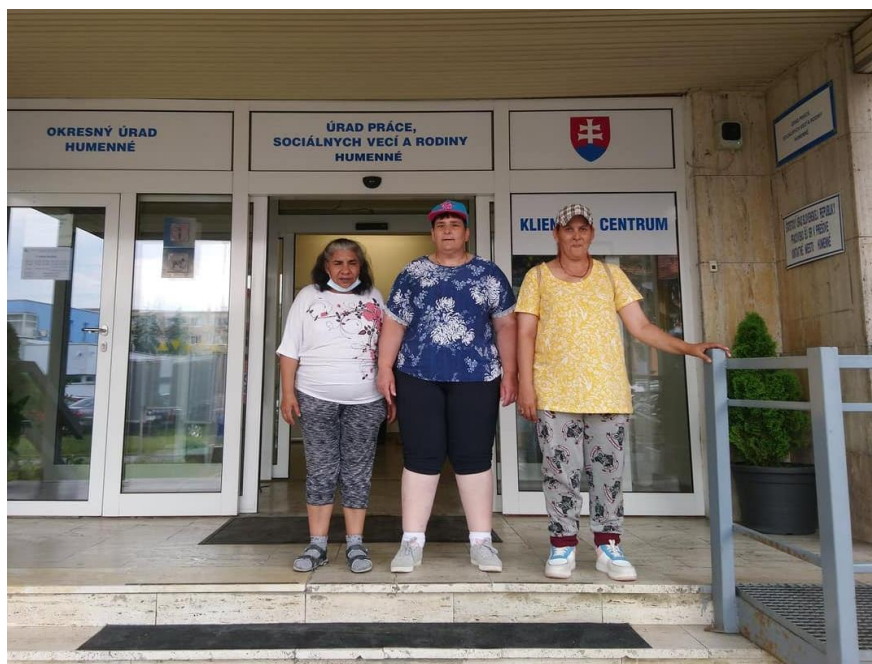
Sociálna rehabilitácia a nácvik pracovných schopností a zručností





Pomoc pri uplatňovaní práv a právom chránených záujmov





Plán účasti a skúseností





Projekt „Koľko lásky sa zmestí do krabice od topánok“



2.6. VYHODNOTENIE SŤAŽNOSTÍ NA POSKYTOVNÉ SLUŽBY

V roku 2021 sme nemali zaevidovanú sťažnosť fyzickej osoby, ktorá by sa domáhala ochrany svojich práv alebo právom chránených záujmov, alebo upozorňovala na konkrétne nedostatky.

3 PREHLAD A PLNENIE ZDRAVOTNEJ A OŠETROVATELSKEJ STAROSTLIVOSTI

3.1 POSKYTOVANIE ZDRAVOTNEJ STAROSTLIVOSTI

V DSS v Jabloni sme v roku 2021 poskytovali starostlivosť 63 PSS. Zdravotnú starostlivosť zabezpečujeme prostredníctvom **všeobecného lekára** na základe podpísanej dohody o poskytovaní zdravotnej starostlivosti. Lieky predpisuje elektronicky jedenkrát mesačne. Imobilných PSS a akútne stavy navštevuje a vyšetruje všeobecný lekár v DSS v Jabloni, ostatní PSS sú ošetrovaní v ambulancii lekára. Mimo ordinačných hodín všeobecného lekára je starostlivosť zabezpečená lekármi záchranných zložiek priamo v zariadení, alebo v zdravotníckych zariadeniach.

V októbri 2021 bolo 62 PSS zaočkovaných proti chrípke očkovacou látkou Influxac Tetra. Očkovanie vykonáva všeobecný lekár.

Psychiatrickú starostlivosť v DSS v Jabloni zabezpečuje ambulantný psychiater, ktorý pravidelne jeden až dvakrát mesačne prichádza do zariadenia. Individuálnym prístupom, vhodnou komunikáciou, poradenstvom sa snažíme eliminovať neverbálne a verbálne agresívne prejavy. Lieky predpisuje elektronickou formou jedenkrát mesačne. PSS na základe prepúšťacích správ z psychiatrických oddelení a nálezov od psychiatra sú aplikované i.m depotné injekcie, ktoré aplikuje hlavná sestra, alebo sestry zariadenia.

V zariadení návštevy jedenkrát mesačne vykonáva aj špecialista v odbore **neuroológia**. Počas pandémie tieto návštevy boli obmedzené. Pre PSS trpiacich inkontinenciou 2. a 3. stupňa, sú zabezpečené pomôcky, ktoré elektronicky predpisuje neurológ. Sú to podložky pod chorých, plienkové nohavičky, plienky a inkontinenčné vložky.

Kožné vyšetrenia u imobilných a ťažko chodiacich PSS, vykonáva kožná lekárka v zariadení podľa potreby.

Na odporúčenie lekárov následne hlavná sestra objednáva PSS k odborným lekárom na vyšetrenia. Potrebné odborné vyšetrenia (endokrinologické, diabetologické, alergologické, urológické, chirurgické, kardiologické, stomatologické, osteologické a pod.) sa zabezpečujú priamo v ambulanciách odborných lekárov v Humennom.

Zrealizované bolo aj scintiografické vyšetrenie na oddelení nukleárnej medicíny v Michalovciach.



Doporučené odborné vyšetrenia absolvujú PSS prevažne služobným autom.

Pre imobilných PSS máme k dispozícii auto s vysúvacou plošinou.

Počas obdobia pandemického ochorenia Covid-19 bola poskytovaná PSS len akútna ZS a len v sprievode personálu zariadenia, podľa potreby boli zrealizované telefonické konzultácie. Všetky záznamy sú zaznamenané v programe IS Cygnus. Očkovanie proti ochoreniu Covid-19 predstavuje nielen ochranu jednotlivca, ktorý je očkovaný, ale aj kolektívnu ochranu komunity a celej spoločnosti. V mesiaci február bolo očkovaných 1. dávkou proti ochoreniu Covid-19 očkovacou látkou Pfizer 63 PSS, v mesiaci marec bolo očkovanie 2. dávkou a v mesiaci november boli PSS očkovaní 3. dávkou. Očkovanie bolo vykonané VOS. Vďaka prísnyh protiepidemiologickým opatreniam a zodpovednosti zamestnancov a PSS, sme nemali pozitívnych PSS v našom zariadení.



Na základe usmernenia MPSVaR SR k priebežnému testovaniu zamestnancov a PSS na ochorenie Covid-19 sa vykonávalo podľa pokynov antigénne testovanie zamestnancov a PSS. Testovanie vykonávajú kvalifikované zdravotné sestry zariadenia, za prísnych hygienicko-epidemiologických kritérií.

Dezinfekcia povrchov dezinfekčnými roztokmi sa vykonáva 2x mesačne motorovým rosičom. V roku 2021 sme mali hospitalizovaných PSS na chirurgickom a psychiatrickom oddelení. Po ukončení hospitalizácie boli PSS testovaní antigénovými testami na Covid -19 a bola dodržaná potrebná izolácia.

Najčastejšie diagnózy u PSS, ktorí vyžadovali ošetrovateľskú starostlivosť v roku 2021: hypertenzia, astma bronchiálne, diabetes mellitus II typu, demencia, ochorenia respiračného traktu, inkontinencia, úrazy, anémia, ochorenia pohybového aparátu, náhle akútne vzniknuté ochorenia. Prijímateľom, ktorí utrpeli pád je vypracovaný „Protokol o páde“ v programe IS Cygnus.

V roku 2021 sme zakúpili:

- čističky vzduchu, ktoré dokážu účinne odstrániť zo vzduchu veľké prachové častice, baktérie, vírusy, plesne, roztoče, zápach a iné druhy alergénov



- 2 kyslíkové koncentrátory, ktoré slúžia na oxygenoterapiu – liečbu kyslíkom



- servírovací stolík pre imobilného PSS
- bezdrôtový zvonček slúžiaci na privolanie personálu
- pracovné podnosy k invalidným vozíkom
- bezdotykový teplomer,
- zápästný tlakomer,
- protišmykové podložky a antidekubitné podložky pod päty.

Zdravotnou poisťovňou boli hradené kompenzačné pomôcky ako polohovacie valce, polohovacia posteľ a antidekubitný matrac.

Pre PSS a zamestnancov boli zakúpené výživové doplnky.

Ošetrovňa bola vybavená novým nábytkom. (uzamykateľná registračka na zdravotnú dokumentáciu, uzamykateľné skrine na lieky...)



Pri KPR bol použitý defibrilátor, ktorý dokáže analyzovať činnosť srdca a zhodnotí potrebu výboja pri resuscitácii, boli zakúpené nové elektródy a zakúpil sa aj resuscitačný ambuvák.

3.2 OŠETROVATEĽSKÁ STAROSTLIVOSŤ

Ošetrovateľská starostlivosť je zabezpečená ako komplexná zdravotná starostlivosť v rozsahu ošetrovateľskej starostlivosti kvalifikovaným personálom. Ošetrovateľská starostlivosť je tímová práca a neoddeliteľnou súčasťou tohto tímu sú aj praktické sestry a opatrovatelia, ktorí asistujú pri vykonávaní ošetrovateľských výkonov, poskytujú služby spojené s hygienou, stravovaním, vyprázdňovaním PSS, čistotou ich bielizne a okolia. Opatrovatelia sú aj tí, ktorí sprevádzajú PSS do zdravotníckych zariadení na rôzne vyšetrenia a diagnostické účely. Ošetrovateľská starostlivosť je zameraná predovšetkým na tých PSS, ktorí sa nedokážu o seba postarať. Ide predovšetkým o prevenciu dekubitov, edukačnú činnosť, prípravu na starostlivosť o svoje zdravie, podporu zdravia a jeho prevenciu, predchádzanie komplikáciám zdravotného stavu, udržiavanie a zvyšovanie sebestačnosti. Hlavný dôraz sa kladie na uspokojovanie bio-psycho-sociálnych a duchovných potrieb u PSS.

Najčastejšie diagnózy u PSS, ktorí vyžadovali ošetrovateľskú starostlivosť v roku 2021: hypertenzia, astma bronchiálne, diabetes mellitus II typu, demencia, ochorenia respiračného

traktu, inkontinencia, úrazy, anémia, ochorenia pohybového aparátu, náhle akútne vzniknuté ochorenia. PSS, ktorí utrpeli pád je vypracovaný „ Protokol o páde" v programe IS Cygnus.

PSS sú dispenzarizovaní vzhľadom k svojmu zdravotnému stavu u príslušného lekára špecialistu. V rámci dispenzára navštevujú rôznych lekárov špecialistov: neurológa, pľúcneho lekára, kožného lekára, chirurga, osteológa, urológa, diabetológa, stomatológa, endokrinológa, alergológa, cievneho chirurga, kardiológa a pod.

Doporučené odborné vyšetrenia absolvujú PSS podľa zdravotného stavu sanitným vozidlom, alebo služobným autom. Pre imobilných PSS máme k dispozícii auto s vysúvacou plošinou.

Na uľahčenie manipulácie a presun PSS z lôžka na stoličku, do WC, do kúpeľne, máme zakúpený elektrický zdvihák pre imobilných PSS. Imobilní PSS majú k dispozícii elektrické polohovacie postele, invalidné vozíky, antidekubitné podložky a rôzne pomôcky k polohovaniu. Čiastočne imobilní PSS majú k dispozícii francúzske barly a chodítka. Presun z oddelenia II. na oddelenie I. pre imobilných a čiastočne imobilných je zabezpečené stoličkovým výťahom.



K pôvodným ošetrovateľským štandardom bol vypracovaný „ Dodatok k ošetrovateľským štandardom“, ktorý obsahuje oše. štandardy ako sú: Pulzná oxymetria, Mobilizovanie PSS, Prevencia zápalu pľúc a ostatné.

Pracovná zdravotná služba Balzam uskutočnila v júny pracovnú preventívnu prehliadku zamestnancov úseku OS pracujúcich v denných a nočných smenách.

Kontrolná činnosť

Na základe plánu kontrolnej činnosti vedúcej úseku OS na rok 2021 boli vykonané kontroly 1x mesačne. Záznamy z týchto kontrol sú vyhotovené písomne a uložené na sekretariáte DSS.

Porady

V roku 2021 bolo celkovo vykonaných 10 pracovných porád úseku OS, ktoré viedla vedúca úseku OS. Na týchto pracovných poradoch sa riešili aktuálne problémy, návrhy a oznámenia týkajúce sa vyšetrení PSS.

Vzdelávanie

DSS v Jabloni podporuje zamestnancov úseku OS vo vzdelávaní v oblastiach, ktoré pomôžu pri skvalitňovaní poskytovaných služieb pre PSS. Zamestnanci sa pravidelne zúčastňovali supervízie, prednášok akreditovaných SKSaPA, interných odborných seminároch (Pandémia ochorenia Covid-19, Oxygenoterapia, KRP...) Z dôvodu výskytu ochorenia Covid – 19 sa niektoré prednášky a konferencie uskutočňovali on-line.



Odborný seminár s názvom „ Starostlivosť o inko. klienta a správna dezinfekcia uskutočnil Hartmann akadémia. V závere seminára si zamestnanci vyskúšali správnu dezinfekciu rúk.

V ďalšom roku 2022 chceme prispievať k naplňaniu nášho poslania a zlepšovať kvalitu života PSS v DSS v Jabloni

4PREHLAD A PLNENIE PERSONÁLNYCH ŠTANDARDOV

4.1 ORGANIZAČNÁ ŠTRUKTÚRA

Organizačná štruktúra DSS v Jabloni je prílohou organizačného poriadku a je schválená ÚPSK s účinnosťou od 01.03.2019.

Zamestnanci DSS v Jabloni boli v r. 2021 začlenení do štyroch úsekov:

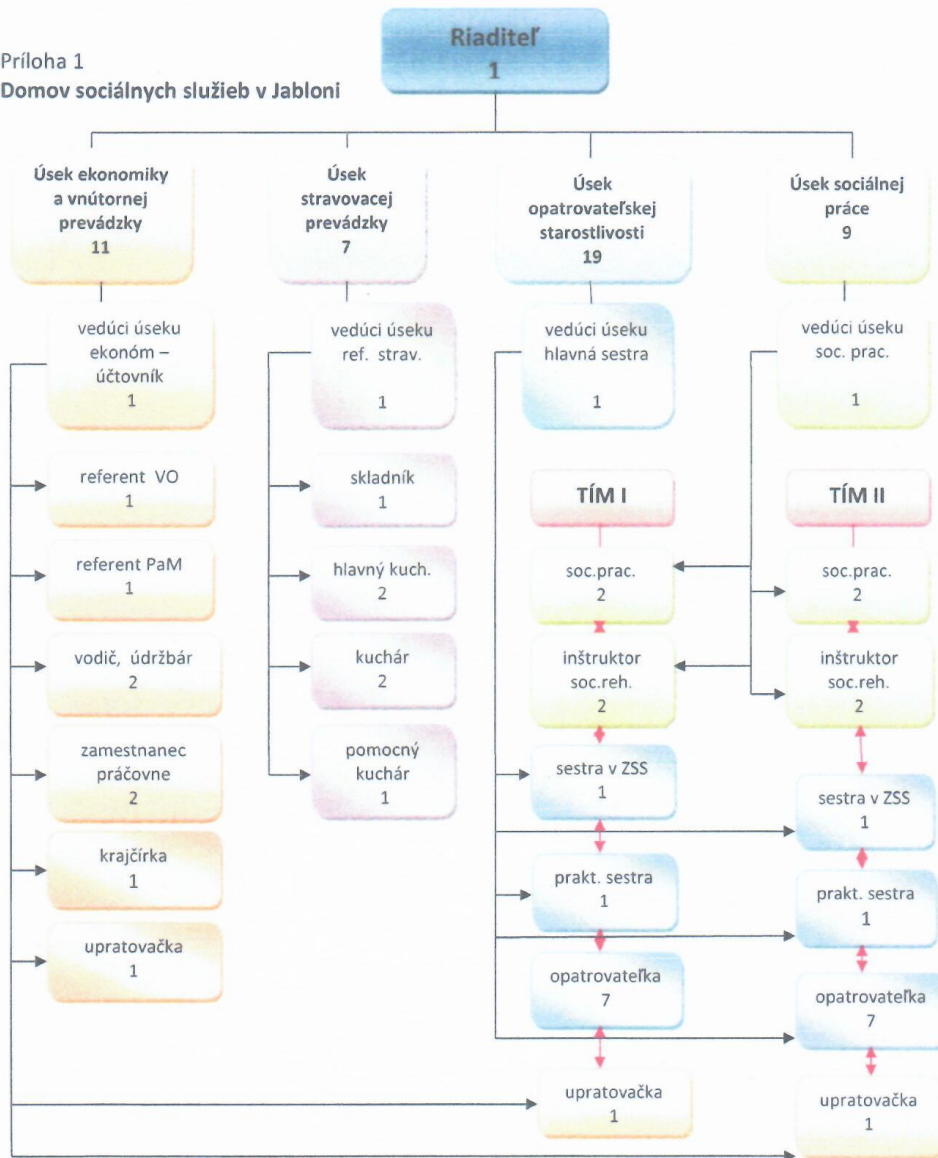
- úsek sociálnej práce,
- úsek opatrovateľskej starostlivosti,
- úsek ekonomiky a vnútornej prevádzky,
- úsek stravovacej prevádzky.

Počet PSS na 1 zamestnanca: $65/47 = 1,38$ (pri plnej zamestnanosti podľa schválenej OŠ), počet PSS na 1 zamestnanca: $62,41/47,86 = 1,30$ (pričom 47,86 je priemerný evidenčný počet zamestnancov prepočítaný za 01-12/2021 a 62,41 je priemerný počet PSS prepočítaný za 01-12/2021).

Tento stav je v súlade s prílohou č. 1 zákona č.448/2008 Z. z. o sociálnych službách, kde sa pre DSS s celoročnou pobytovou formou stanovuje maximálny počet PSS na 1 zamestnanca 2,00.

Príloha 1

Domov sociálnych služieb v Jablone



→ vzťah nadriadený – podriadený
 ↔ komunikačné vzťahy v rámci tímu

Počet zamestnancov spolu: 47

z toho: - riaditeľ DSS v Jablone 1

- úsek ekonomiky a vnútornej prevádzky 11
- úsek stravovacej prevádzky 7
- úsek opatrovateľskej starostlivosti 19
- úsek sociálnej práce 9

Dátum platnosti: 7.2.2019

Predkladá: Mgr. Ing. Marek Sirka, riaditeľ DSS v Jablone

Účinnosť od 01. 03. 2019

Schválil: Ing. Pavel Šlaninka, vedúci odb. soc. vecí a rodiny
 Úrad Prešovského samosprávneho kraja
 Odbor sociálnych vecí a rodiny

4.2 POČET ZAMESTNANCOV

DSS v Jabloni mala v platnej organizačnej štruktúre schválený počet zamestnancov 47.

Evidenčný stav zamestnancov vo FO k 31.12.2021 bol 47 zamestnancov. Priemerný evidenčný počet zamestnancov vo FO za 01-12/2021 bol 47,92 zamestnancov, priemerný evidenčný počet zamestnancov prepočítaný za 01-12/2021 bol 47,86 zamestnancov. Jedna zamestnankyňa bola zamestnaná počas celého roka 2021 na kratší pracovný čas (86,67 % úväzok). Do 31.08.2021 sme zamestnávali dvoch zamestnancov cez projekt ÚPSVaR SR „Pracuj, zmeň svoj život“.

Stav zamestnancov k 31.12.2021

Pracovné zaradenie	Schválený počet zam. podľa organizačnej štruktúry	Evidenčný počet zamestnancov k 31.12.2021
Riaditeľ DSS v Jabloni	1	1
Úsek sociálnej práce	9	9
- vedúca úseku (sociálny pracovník)	1	1
- sociálny pracovník	4	4
- inštruktor sociálnej rehabilitácie	4	4
Úsek opatrovateľskej starostlivosti	19	19
- vedúca úseku (hlavná sestra)	1	1
- sestra v ZSS	2	2
- praktická sestra	2	2
- opatrovateľka	14	14
Úsek ekonomiky a vnútornej prevádzky	11	11
- vedúca úseku (ekonóm-účtovník)	1	1
- referent pre VO	1	1
- referent PaM	1	1
- vodič, údržbár	2	2
- zamestnanec práčovne	2	2
- krajčírka	1	1
- upratovačka	3	3
Úsek stravovacej prevádzky	7	7
- vedúca úseku (referent stravovania)	1	1
- skladník	1	1
- hlavná kuchárka	2	2
- kuchárka	2	2
- pomocná kuchárka	1	1

Podiel odborných zamestnancov na celkovom počte zamestnancov

Počet zamestnancov	k 31.12.2020	k 31.03.2021	k 30.06.2021	k 30.09.2021	k 31.12.2021
počet odborných zamestnancov	28	29	29	28	28
celkový počet zamestnancov	47	48	49	47	47
podiel v %	59,57	60,42	59,18	59,57	59,57

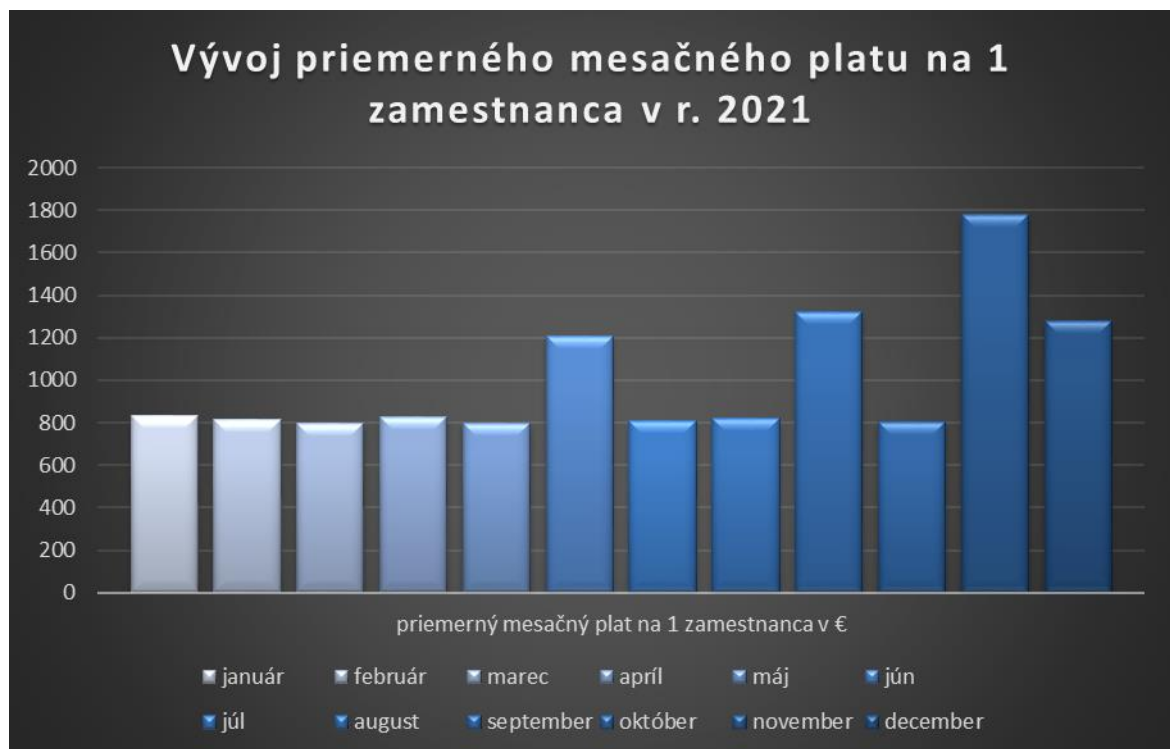


4.3 VÝVOJ PRIEMERNÉHO PLATU

Priemerný mesačný plat zamestnancov DSS v Jabloni

Rok 2021	Plat spolu v €	Priemerný evidenčný počet zamestnancov prepočítaný	Priemerný mesačný plat na 1 zamestnanca v €
január	39 928,52	47,86	834,28
február	38 957,97	47,86	814,00
marec	38 070,80	47,86	795,46
apríl	39 518,44	47,86	825,71
máj	38 203,77	47,86	798,24
jún	59 117,26	48,86	1 209,93

júl	39 689,63	48,86	812,31
august	39 329,20	47,86	821,76
september	61 953,24	46,86	1 322,09
október	37 703,92	46,86	804,61
november	83 370,06	46,86	1 779,13
december	59 875,15	46,86	1 277,75
Spolu rok 2021	575 717,96	47,69	1 006,01



Priemerný mesačný plat zamestnancov kumulatívne za sledované obdobie

Rok 2021	Priemerný mesačný plat zamestnanca v €
k 31.01.2021	834,28
k 28.02.2021	824,14
k 31.03.2021	814,58
k 30.04.2021	817,36
k 31.05.2021	813,54
k 30.06.2021	881,24
k 31.07.2021	870,75
k 31.08.2021	864,73

k 30.09.2021	916,49
k 31.10.2021	899,86
k 30.11.2021	977,99
k 31.12.2021	1 006,01

K 31.12.2021 bol priemerný mesačný plat zamestnancov DSS v Jabloni 973,91 €. K 31.12.2021 bol priemerný mesačný plat zamestnancov DSS v Jabloni 1 006,01 €. Oproti roku 2020 došlo k nárastu priemerného mesačného platu u zamestnancov o 32,10 €, t. j. o 3,40 %.

4.4 VZDELÁVANIE ZAMESTNANCOV

Prehľad vzdelávacích aktivít zamestnancov v r. 2021

Názov vzdelávacej aktivity	Typ vzdelávacej aktivity	Počet hodín	Počet zúčastnených zamestnancov
Úsek ekonomiky a vnútornej prevádzky			
Verejné obstarávanie	online seminár	4	1
Mzdová účtovníčka v II. Q	seminár	6	1
Mzdová účtovníčka v III. Q	online seminár	6	1
Používanie iSPIN pre pokročilých	online seminár	6	3
Úsek opatrovateľskej starostlivosti			
Pandémia ochorenia Covid-19	interný seminár	1	20
Demencia a inkontinencia	školiaca akcia	1	3
Starostlivosť o klientov s demenciou	školiaca akcia	1	3
Starostlivosť o klientov s infekciou močových ciest	školiaca akcia	1	3
Výživa a zdravie, výživa ako liek	webinár	1	3
Pomoc z prírody pre cievy a srdce	webinár	2	1
Pomoc z prírody pre cievy a srdce	webinár	2	1
Debridement v chirurgickej ambulancii, diabetická noha v ambul. Praxi	webinár	1	1

Vitamíny rozpustné v tukoch a vo vode	interný seminár	1	20
Špecifická konzultácia k DI	ostatné vzdelávanie	2	7
Očkovanie – otázky a odpovede	webinár	1	3
Oxygenoterapia – vdychovanie zvlhčeného kyslíka pomocou vhodného aplikátora kyslíka	interný seminár	1	20
Starostlivosť o inkontinentného klienta, správna dezinfekcia rúk	seminár	2	7
Reprodukčné zdravie, pohlavne prenosné choroby	interný seminár	0,5	20
Kardiopulmonálna resuscitácia	interný seminár	0,5	20
Úsek sociálnej práce			
Zdravotné a kompenzačné pomôcky	špecifická konzultácia k DI	2	4
Zákazka v zariadeniach ako forma aktivizácie	špecifická konzultácia k DI	2	4
Individuálny plán aktivizácie a zamestnania	špecifická konzultácia k DI	2	4
Individuálne plánovanie	špecifická konzultácia k DI	2	4
Základy IP a individuálneho prístupu v sociálnych službách v procese DI	akreditovaný kurz	4	4
Sociálne služby v zariadeniach - čo robíme dobre a čo nie – poznatky z výkonu dohľadu	akreditovaný kurz	6	3
Základy IP a individuálneho prístupu v sociálnych službách v procese DI	školiaca akcia	4	4
Základy IP a individuálneho prístupu v sociálnych službách v procese DI	školiaca akcia	4	4
Základy IP a individuálneho prístupu v sociálnych službách v procese DI	školiaca akcia	4	4
Základy IP a individuálneho prístupu v sociálnych službách v procese DI	školiaca akcia	4	4

Finančná gramotnosť	špecifická konzultácia	2	7
Podpora transformačných tímov	odborná konzultácia	2	4
Podpora PSS s vysokou mierou podpory – alternatívne komunikácie	online konzultácia	2	3
Komunikácia v zariadeniach pri práci s PSS s vysokou mierou podpory	špecifická konzultácia	2	3
Priestorová orientácia a aktivizácia	špecifická konzultácia	2	4
Základy IP a individuálneho prístupu v sociálnych službách v procese DI	akreditovaný kurz	4	4
Semináre a školenia k procesu deinštitucionalizácie (DI)			
Spracovanie transformačného plánu	odborná konzultácia	1,5	4
Tvorba fyzického prostredia v procese DI	akreditovaný kurz	16	4
Spracovanie transformačného plánu	odborná konzultácia	1	4
Základy štandardizácie kvality v sociálnych službách v procese DI a transformácie	akreditovaný kurz	24	4

4.5 SUPERVÍZIA

Supervízia realizovaná v r. 2021

Mesiac	Cieľová skupina	Počet hodín supervízie	Počet zúčastnených zamestnancov
04/2021	supervízia k DI	2	3
05/2021	supervízia k DI	6	5

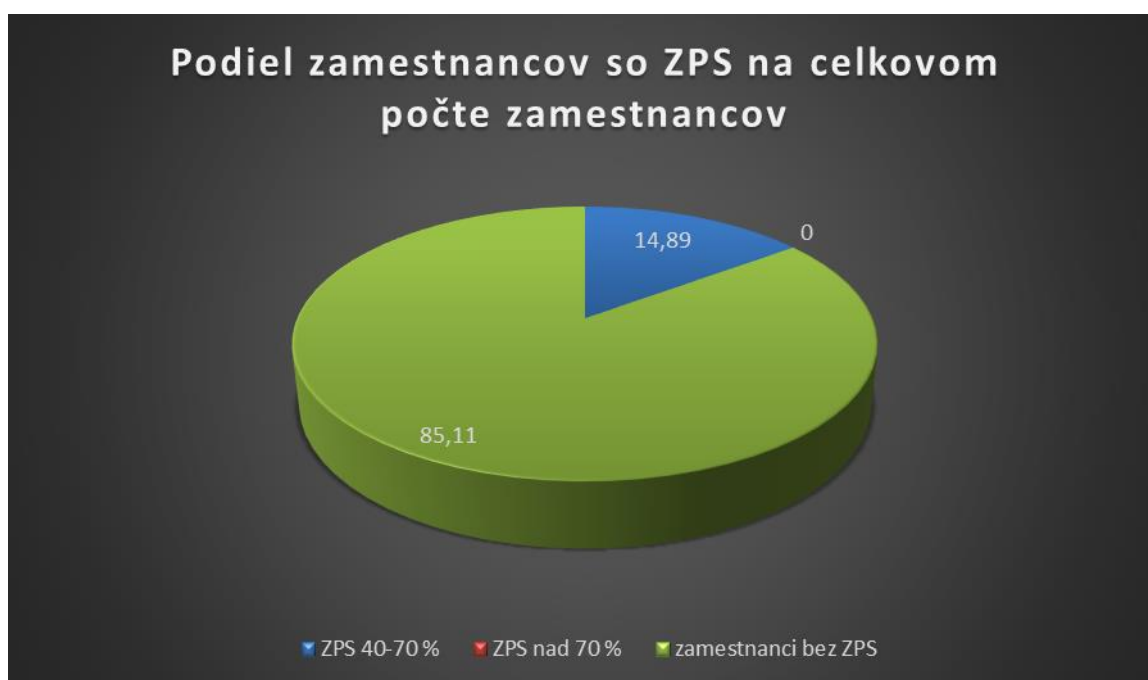
4.6 ZAMESTNÁVANIE ZAMESTNANCOV SO ZDRAVOTNÝM POSTIHNUTÍM

Počet zamestnancov so zdravotným postihnutím

% miera poklesu schopnosti vykonávať zárobkovú činnosť	Počet zamestnancov	
	k 31.12.2020	k 31.12.2021
40 – 70 %	6	7
nad 70 %	0	0
Spolu	6	7

Podiel zamestnancov so zdravotným postihnutím na celkovom počte zamestnancov

Zamestnanci k 31.12.2021	Počet zamestnancov	% podiel (zamestnanci so ZP/všetci zamestnanci)
ZPS 40 – 70 %	7	14,89
ZPS nad 70 %	0	0
Evidenčný stav	47	x



Zamestnanci so ZPS podľa pracovných pozícií k 31.12.2021

Pracovná pozícia	Počet zamestnancov so ZPS	z toho	
		muži	ženy
sestra v ZSS	1	0	1
opatrovateľka	3	0	3

sociálny pracovník	1	0	1
kuchárka	1	0	1
upratovačka	1	0	1

4.7 STAROSTLIVOSŤ O ZAMESTNANCOV

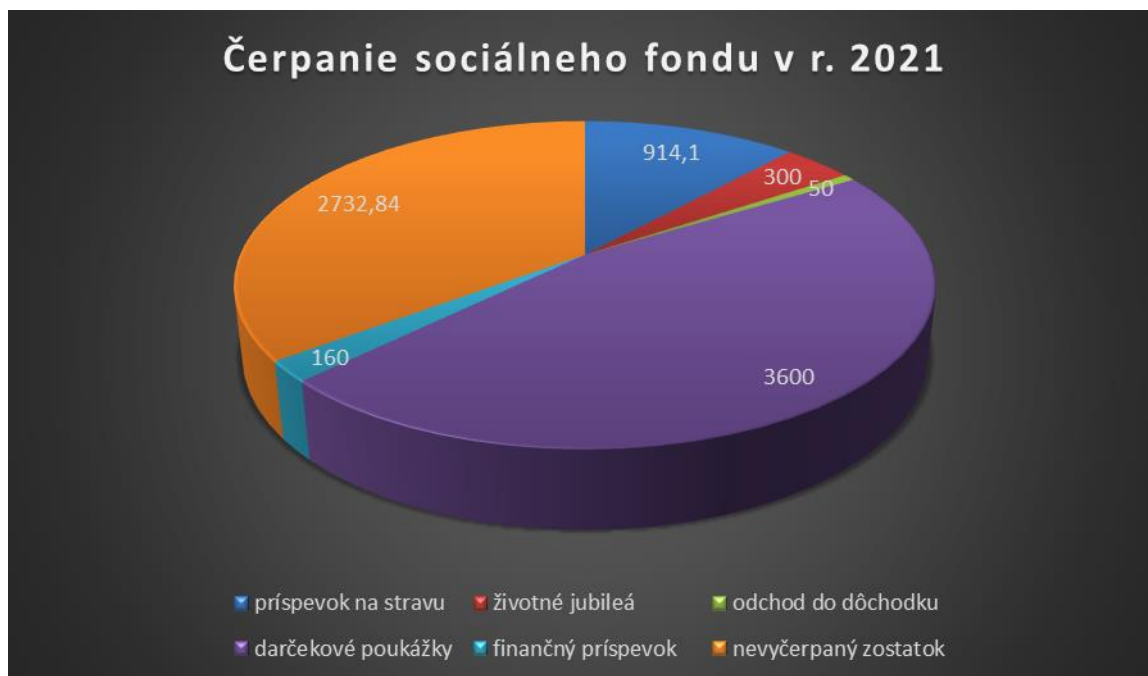
Príspevky zo sociálneho fondu

DSS v Jabloni tvorí sociálny fond v súlade so Zákonom o sociálnom fonde a Kolektívnou zmluvou vyššieho stupňa vo výške 1,05 % zo súhrnu hrubých plátov zúčtovaných zamestnancom na výplatu za kalendárny rok.

DSS v Jabloni poskytuje z prostriedkov sociálneho fondu príspevok na **stravovanie zamestnancov** nad rozsah ustanovený osobitnými predpismi vo výške **0,15 €** na jedno jedlo v súlade s vnútorným predpisom – smernicou o tvorbe, výške a použití sociálneho fondu.

V roku 2021 bol sociálny fond okrem príspevku na stravovanie čerpaný na:

- poskytnutie finančného príspevku pri príležitosti životného jubilea 300,-- €,
- poskytnutie finančného príspevku z dôvodu odchodu do dôchodku 50,-- €,
- nákup darčkových poukážok pre zamestnancov z príležitosti Vianočných sviatkov 3600,-- €,
- finančný príspevok vyplatený namiesto darčkovej poukážky zamestnancom na dlhodobej PN, materskej dovolenke a zamestnancom, ktorým skončil pracovný pomer v r. 2021 160,-- €.



Odmeny z príležitosti životného jubilea

V roku 2021 bola vyplatená odmena za pracovné zásluhy pri dosiahnutí 50 alebo 60 rokov veku podľa § 20 ods. 1 písm. c) piatim zamestnancom v úhrnnej výške 1750,-- €.

5 EKONOMICKÉ UKAZOVATELE POSKYTOVANIA SOCIÁLNYH SLUŽIEB

Domov sociálnych služieb v Jabloni je rozpočtová organizácia. Výsledkami svojho hospodárenia je napojená na rozpočet Prešovského samosprávneho kraja. Hospodári samostatne podľa schváleného rozpočtu, vo svojom mene nadobúda práva a povinnosti. Na svoju činnosť môže prijímať finančné a vecné dary.

5.1 PREHĽAD VÝDAVKOV PODĽA ZDROJOV

Čerpanie rozpočtu k 31.12.2021

Výdavky bežné

Zdroj financovania	Funkčná klasifikácia	Položka ekon. klasifik.	Podpoložka ekon. klasif.	Schválený Rozpočet v €	Rozpočet po zmenách v €	Skutočnosť k dátumu v €
72h	1012	611		0,00	9 587,00	9 341,21
72h	1012	612	001	0,00	680,00	642,57
72h	1012	621		0,00	533,00	532,72
72h	1012	623		0,00	494,00	465,60
72h	1012	625	001	0,00	144,00	139,76
72h	1012	625	002	0,00	1 437,00	1 397,70
72h	1012	625	003	0,00	82,00	79,80
72h	1012	625	004	0,00	308,00	299,48
72h	1012	625	005	0,00	103,00	99,80
72h	1012	625	007	0,00	488,00	474,20
Zdroj financovania	Funkčná klasifikácia	Položka ekon. klasifik.	Podpoložka ekon. klasif.	Schválený Rozpočet v €	Rozpočet po zmenách v €	Skutočnosť k dátumu v €
41	1012	611		365 660,00	348 288,00	348 288,42
41	1012	612	001	19 390,00	16 505,00	16 505,34
41	1012	612	002	46 450,00	45 960,00	45 959,62
41	1012	614		0,00	74 881,00	74 880,80
41	1012	621		16 500,00	18 308,00	18 308,17
41	1012	623		30 650,00	31 404,00	31 404,05
41	1012	625	001	6 601,00	7 402,00	7 402,12
41	1012	625	002	66 010,00	74 046,00	74 046,17
41	1012	625	003	3 772,00	4 248,00	4 247,67
41	1012	625	004	14 145,00	15 865,00	15 865,26

41	1012	625	005	4 715,00	5 287,00	5 287,10
41	1012	625	007	22 396,00	25 121,00	25 120,97
41	1012	627		7 544,00	8 853,00	8 852,80
41	1012	631	001	400,00	358,00	357,69
41	1012	632	002	0,00	10,00	9,90
41	1012	632	003	930,00	1 058,00	1 058,49
41	1012	632	004	350,00	210,00	209,58
41	1012	633	001	2 500,00	5 701,00	5 700,87
41	1012	633	002	1 000,00	1 239,00	1 239,20
41	1012	633	003	300,00	2 333,00	2 332,99
41	1012	633	004	3 500,00	3 698,00	3 698,28
41	1012	633	006	13 929,00	19 527,00	19 526,51
41	1012	633	009	150,00	0,00	0,00
41	1012	633	010	1 000,00	1 274,00	1 273,53
41	1012	633	011	2 000,00	1 494,00	1 493,88
41	1012	633	013	4 550,00	3 250,00	3 249,83
41	1012	633	015	400,00	560,00	560,54
41	1012	634	001	1 220,00	1 609,00	1 608,93
41	1012	634	002	3 000,00	1 445,00	1 444,52
41	1012	634	003	1 400,00	1 369,00	1 369,13
41	1012	634	005	22,00	2,00	1,50
41	1012	635	002	500,00	841,00	840,72
41	1012	635	003	300,00	478,00	478,31
41	1012	635	004	3 250,00	1 678,00	1 678,14
41	1012	635	006	10 000,00	4 145,00	3 575,51
41	1012	635	009	2 700,00	1 238,00	1 238,03
41	1012	637	001	2 000,00	1 523,00	1 523,40
41	1012	637	002	200,00	0,00	0,00
41	1012	637	003	200,00	0,00	0,00
41	1012	637	004	4 000,00	5 016,00	5 015,69
41	1012	637	005	1 500,00	1 019,00	1 018,71
41	1012	637	006	1 650,00	2 779,00	2 778,24
41	1012	637	012	170,00	68,00	68,00
41	1012	637	015	1 000,00	545,00	545,67

41	1012	637	016	0,00	301,00	301,35
41	1012	637	035	457,00	457,00	456,59
41	1012	642	013	1 632,00	1 632,00	1 632,00
41	1012	642	015	2 000,00	1 891,00	1 891,02
Zdroj financovania	Funkčná klasifikácia	Položka ekon. klasifik.	Podpoložka ekon. klasif.	Schválený Rozpočet v €	Rozpočet po zmenách v €	Skutočnosť k dátumu v €
46	1012	611	007	40 000,00	40 000,00	40 000,00
46	1012	632	001	32 000,00	29 450,00	29 450,00
46	1012	632	002	2 500,00	2 263,00	2 263,00
46	1012	632	003	0,00	51,00	51,00
46	1012	632	004	0,00	48,00	48,00
46	1012	633	004	0,00	779,00	779,00
46	1012	633	006	11 800,00	15 067,00	15 067,00
46	1012	633	011	67 000,00	65 510,00	65 510,00
46	1012	633	013	0,00	1 065,00	1 065,00
46	1012	634	003	0,00	104,00	104,00
46	1012	635	003	0,00	3 634,00	3 634,00
46	1012	635	006	16 000,00	10 928,00	10 928,00
46	1012	635	009	0,00	1 377,00	1 377,00
46	1012	637	001	0,00	297,00	297,00
46	1012	637	004	9 200,00	8 852,00	8 852,00
46	1012	637	006	0,00	144,00	144,00
46	1012	637	012	0,00	2,00	2,00
46	1012	637	015	2 500,00	1 429,00	1 429,00
46	1012	637	016	5 000,00	5 000,00	5 000,00
Zdroj financovania	Funkčná klasifikácia	Položka ekon. klasifik.	Podpoložka ekon. klasif.	Schválený Rozpočet v €	Rozpočet po zmenách v €	Skutočnosť k dátumu v €
111	1012	614		0,00	40 831,00	40 100,00
111	1012	621		0,00	1 347,00	1 282,50
111	1012	623		0,00	2 561,00	2 430,00
111	1012	625	001	0,00	561,00	550,46
111	1012	625	002	0,00	5 607,00	5 504,61

111	1012	625	003	0,00	326,00	320,80
111	1012	625	004	0,00	1 202,00	1 179,56
111	1012	625	005	0,00	400,00	393,18
111	1012	625	007	0,00	1 903,00	1 867,41
111	1012	633	006	0,00	2 180,00	2 180,00
Zdroj financovania	Funkčná klasifikácia	Položka ekon. klasifik.	Podpoložka ekon. klasif.	Schválený Rozpočet v €	Rozpočet po zmenách v €	Skutočnosť k dátumu v €
72f	1012	633	011	0,00	6 858,00	6 857,46
Zdroj financovania	Funkčná klasifikácia	Položka ekon. klasifik.	Podpoložka ekon. klasif.	Schválený Rozpočet v €	Rozpočet po zmenách v €	Skutočnosť k dátumu v €
72e	1012	633	004	0,00	4 920,00	4 920,00
72e	1012	635	006	0,00	2 532,00	2 531,56
SPOLU				858 043,00	1 002 144,00	1 000 462,78

Výdavky kapitálové

Zdroj financovania	Funkčná klasifikácia	Položka ekon. klasifik.	Podpoložka ekon. klasif.	Schválený rozpočet v €	Rozpočet po zmenách v €	Skutočnosť k dátumu v €
41	1012	713	004	0,00	4 920,00	4 920,00
41	1012	717	001	0,00	42 500,00	0,00
41	1012	717	002	76 400,00	160 683,00	158 756,64
SPOLU				76 400,00	208 103,00	163 676,64

Vysvetlivky k zdrojom financovania:

zdroj 41,46,111 – dotácie od zriaďovateľa

zdroj 72f – prostriedky z úhrad stravy

zdroj 72h – prostriedky z ÚPSVaR SR

zdroj 72e – prostriedky za havarijný stav z poisťovne

funkčná klasifikácia 1012 – domov sociálnych služieb

Z údajov v rozpočte vyplýva, že najväčšími položkami v rámci čerpania bežných výdavkov rozpočtu sú mzdy a odvody na zdravotné a sociálne poistenie. Pri tovaroch a službách najväčšiu časť výdavkov tvorili v roku 2021 výdavky na energie a vodu. V rámci spotreby materiálu najväčšie čerpanie bolo zaznamenané na položke potraviny.

Počas roka 2021 nám boli pridelené mimorozpočtové finančné prostriedky na:

- o nákup výživových doplnkov pre prijímateľov SS a zamestnancov 2 180 €

Kapitálové finančné prostriedky v roku 2021 boli použité na: Zateplenie fasády a rekonštrukcia strechy – ubytovací objekt (stavebné práce, stavebný dozor), nákup elektrického varného kotla, Zateplenie fasády – objekt pracovne, dielňa a garáž (stavebné práce, stavebný dozor).

5.2 PREHĽAD PRÍJMOV PODĽA ZDROJOV

Plnenie príjmov k 31.12.2021

Zdroj financovania	Položka ekon. klasif.	Podpoložka ekon. klasif.	Schválený rozpočet v €	Rozpočet po zmenách v €	Plnenie príjmov v €
46	223	001	186 000,00	186 000,00	229 731,57
46	223	003	0,00	0,00	570,08
72f	223	003	0,00	6 858,00	6 857,46
72e	292	006	0,00	7 452,00	7 451,56
46	292	012	0,00	0,00	44,20
46	292	017	0,00	0,00	224,52
72h	453		0,00	13 856,00	-383,08
SPOLU			186 000,00	214 166,00	244 496,31

Vysvetlivky k zdrojom financovania:

zdroj 46 – vlastné príjmy

zdroj 72f – prostriedky z úhrad stravy

zdroj 72h – prostriedku z ÚPSVaR

- o príjmy z predaja služieb (zdroj 46) – za služby v zariadení PSS, predaný kovový odpad, stravné pracovníkov zariadenia, vratky (dobropisy) zo zdravotných poisťovní, príjmy z dedičského konania
- o príjmy za stravné (zdroj 72f) predstavujú samostatné prostriedky od zamestnancov DSS a odborov, t. j. úhrady za stravu vo vlastnom stravovacom zariadení.

5.3 STAV A POHYB MAJETKU A ZÁVÄZKOV

Súvaha k 31.12.2021

Súvaha Úč ROPO SFOV 1 – 01 (MF/25755/2007-31)

Ozn.	STRANA AKTÍV	Číslo riadku	2021		
			Brutto	Korekcia	Netto
a	b	c	1	2	3
	SPOLU MAJETOK r.002+r.033+r.110+r.114	001	1 524 076,50	779 682,16	744 394,34
A	Neobežný majetok r.003+r.011+024	002	1 404 844,79	779 682,16	625 162,63
A.II.	Dlhodobý hmotný majetok súčet (r.012 až 023)	011	1 404 844,79	779 682,16	625 162,63
A.II.1.	Pozemky (031) - (092 AÚ)	012	4 613,56	0,00	4 613,56
4	Stavby (021) - (081 + 092 AÚ)	015	1 143 819,74	601 180,24	542 639,50
5	Samostatné hnuteľné veci a súbory hnuteľných vecí (022) - (082 + 092 AÚ)	016	97 699,58	76 855,08	20 844,50
6	Dopravné prostriedky (023) - (083+092 AÚ)	017	78 321,89	76 361,99	1 959,90
7	Pestovateľské celky trvalých porastov (025) - (085 + 092 AÚ)	018	2 035,60	2 035,60	0,00
10	Ostatný dlhodobý hmotný majetok (029)-(089+092 AÚ)	021	33 193,92	23 249,25	9 944,67
11	Obstaranie dlhodobého hmotného majetku (042)- (094)	022	45 160,50	0,00	45 160,50
B	Obežný majetok 034+040+048 +060+085+098+104	033	118 139,45	0,00	118 139,45
B.I.	Zásoby súčet (r.035 až r.039)	034	17 681,98	0,00	17 681,98
B.I.1.	Materiál (112+119)-(191)	035	17 681,98	0,00	17 681,98
B.IV.	Krátkodobé pohľadávky súčet (r.061 až 084)	060	16 265,73	0,00	16 265,73
8	Pohľadávky z nedaňových príjmov obcí a vyšších územných celkov a	068	16 265,73	0,00	16 265,73

	rozpočtových organizácií zriadených obcou alebo vyšším územným celkom (318)-(391 AÚ)				
B.V.	Finančné účty súčet (r.086 až 097)	085	84 191,74	0,00	84 191,74
2	Ceniny (213)	087	102,90	0,00	102,90
3	Bankové účty (221AÚ +/- 261)	088	84 088,84	0,00	84 088,84
C	Časové rozlíšenie (r.111 až r.113)	110	1 092,26	0,00	1 092,26
C.1	Náklady budúcich období (381)	111	1 092,26	0,00	1 092,26
	KONTROLNÉ ČÍSLO súčet (r.001 až r.114)	888	6 095 213,74	3 118 728,64	2 976 485,10

Ozn.	STRANA PASÍV	Číslo riadku	2021
a	b	c	5
	VLASTNÉ IMANIE A ZÁVÄZKY r.116+r.126+r.180+r.183	115	744 394,34
A.	Vlastné imanie r.117 + r.120 + r.123	116	13 906,37
A.III.	Výsledok hospodárenia (+/-) súčet (r.124 až 125)	123	13 906,37
A.III.1.	Nevysporiadaný výsledok hospodárenia minulých rokov (+/-428)	124	18 529,65
2	Výsledok hospodárenia za účtovné obdobie (+/-) r.001-(r.117+r.120+r.124+r.126+r.180+r.183)	125	-4 623,28
B.	Záväzky súčet r.127+r.132+r.140+r.151+r.173	126	688 211,45
B.I.	Rezervy súčet (r.128 až 131)	127	0,00
4	Ostatné krátkodobé rezervy (323AÚ, 459AÚ)	131	0,00
B.II.	Zúčtovanie medzi subjektami verejnej správy súčet (r.133 až r.139)	132	598 412,98
3	Zúčtovanie transferov rozpočtu obce a vyššieho územného celku (355)	135	598 412,98

5.	Ostatné zúčtovanie rozpočtu obce a vyššieho územného celku (357)	137	0,00
B.III.	Dlhodobé záväzky súčet (r.141 až 150)	140	2 732,84
4	Záväzky zo sociálneho fondu (472)	144	2 732,84
B.IV.	Krátkodobé záväzky súčet (r.152 až 172)	151	87 065,63
B.IV.1.	Dodávateľia (321)	152	5 709,63
9	Iné záväzky (379AÚ)	160	1 446,05
12	Zamestnanci (331)	163	43 775,59
14	Zúčtovanie s orgánmi sociálneho poistenia a zdravotného poistenia (336)	165	29 873,97
16	Ostatné priame dane (342)	167	6 260,39
C.	Časové rozlíšenie r.181 + r. 182	180	42 276,52
2	Výnosy budúcich období (384)	182	42 276,52
	KONTROLNÉ ČÍSLO súčet (r.115 až 183)	999	2 944 547,40

5.4 EKONOMICKY OPRÁVNENÉ NÁKLADY

Priemerné ekonomicky oprávnené náklady za rok 2021 v štruktúre podľa § 72 ods. 5 zákona č.448/2008 Z. z.

Druh poskytovanej sociálnej služby	Domov sociálnych služieb
Forma sociálnej služby	pobytová celoročná
Kapacita	od 41 do 100 miest
1. Mzdy, platy a ostatné osobné vyrovnania vo výške, ktorá zodpovedá výške platu a ostatných osobných vyrovnaní podľa osobitného predpisu	673,88
2. Poistné na verejné zdravotné poistenie, poistné na sociálne poistenie a povinné príspevky na starobné dôchodkové sporenie platené zamestnávateľom v rozsahu určenom zákonom:	232,92
3. Tuzemské cestovné náhrady :	0,46
4. Výdavky na energie, vodu a komunikácie:	42,42
5. Výdavky na materiál okrem reprezentačného vybavenia interiérov:	150,29
6. Dopravné :	5,81
7. Výdavky na rutinnú a štandardnú údržbu okrem jednorazovej údržby objektov alebo ich časti a riešenia havarijných stavov:	30,45
8. Nájomné za prenájom nehnuteľnosti, alebo inej veci okrem dopravných prostriedkov a špeciálnych strojov, prístrojov, zariadení techniky, náradia a materiálu najviac vo výške obvyklého nájomného...	0,00
9. Výdavky na služby :	35,17
10. Výdavky na bežné transfery v rozsahu vreckového podľa osobitného predpisu, odstupného, odchodného, náhrady príjmu pri dočasnej pracovnej neschopnosti zamestnanca podľa osobitného predpisu :	4,52
11. Odpisy hmotného a nehmotného majetku podľa účtovných predpisov:	0,00
Ekonomicky oprávnené náklady za rok 2021/1 prijímateľ sociálnej služby /mesiac	1 175,92

Výkaz ziskov a strát k 31.12.2021

Výkaz ziskov a strát Úč ROPO SFOV 2 – 01 (MF/25755/2007-31)

Číslo účtu alebo skupiny	Náklady	Číslo riadku	2021		
			Hlavná činnosť	Podnikateľská činnosť	Spolu
a	b	c	1	2	3
50	Spotrebované nákupy (r.002 až r.005)	1	175 345,24		175 345,24
501	Spotreba materiálu	2	140 899,02		140 899,02
502	Spotreba energie	3	34 446,22		34 446,22
51	Služby (r.007 až r.010)	6	56 233,98		56 233,98
511	Opravy a udržiavanie	7	25 784,48		25 784,48
512	Cestovné	8	357,69		357,69
518	Ostatné služby	10	30 091,81		30 091,81
52	Osobné náklady (r.012 až r.016)	11	806 990,88		806 990,88
521	Mzdové náklady	12	575 555,59		575 555,59
524	Zákonné sociálne poistenie	13	198 861,46		198 861,46
525	Ostatné sociálne poistenie	14	8 852,80		8 852,80
527	Zákonné sociálne náklady	15	20 440,16		20 440,16
528	Ostatné sociálne náklady	16	3 280,87		3 280,87
53	Dane a poplatky (r.018 až r.020)	17	456,59		456,59
532	Daň z nehnuteľnosti	19	456,59		456,59
55	Odpisy, rezervy a opravné položky z prevádzkovej činnosti a finančnej činnosti a zúčtovanie časového rozlíšenia (r.030+r.031+r.036+r.039)	29	32 103,51		32 103,51
551	Odpisy dlhodobého nehmotného a hmotného majetku	30	32 103,51		32 103,51
	Rezervy a opravné položky z prevádzkovej činnosti (r.032 až r.035)	31	0,00		0,00

552	Tvorba zákonných rezerv z prevádzkovej činnosti	32	0,00		0,00
56	Finančné náklady (r.041 až r.048)	40	32,20		32,20
568	Ostatné finančné náklady	47	32,20		32,20
58	Náklady na transfery a náklady z odvodu príjmov (r.055 až r.063)	54	230 570,37		230 570,37
588	Náklady z odvodu príjmov	62	230 570,37		230 570,37
	Účtové skupiny 50-58 celkom súčet (r.001+r.006+r.011+r.017+r.021+r.029+r.040+r.049+r.054)	64	1 301 732,77		1 301 732,77
	Kontrolné číslo súčet (r.001 až r.064)	994	3 905 198,31		3 905 198,31

Číslo účtu alebo skupiny	Výnosy, daň z príjmov a výsledkov hospodárenia	Číslo riadku	2020		
			Hlavná činnosť	Podnikateľská činnosť	Spolu
a	b	c	1	2	3
60	Tržby za vlastné výkony a tovar (r.066 až r.068)	65	229 218,16		229 218,16
602	Tržby z predaja služieb	67	229 218,16		229 218,16
64	Ostatné výnosy z prevádzkovej činnosti (r.084 až r.089)	83	7 719,69		7 719,69
648	Ostatné výnosy z prevádzkovej činnosti	89	7 719,69		7 719,69
65	Zúčtov.rezerv a opr.pol. z PČ a FČ (r.091+r.096+r.099)	90	1 755,85		1 755,85
	Zúčtov.rezerv a opr.pol. z prev.činnosti (r.092 až r.095)	91	1 755,85		1 755,85

652	Zúčtovanie zákonných rezerv z prevádzkovej činnosti	92	1 755,85		1 755,85
69	Výnosy z transferov a rozpočtových príjmov v obciach, vyšších územných celkoch a rozpočtových org. a príspevkových org. zriadených obcou alebo vyšším územným celkom (r.125 až r.133)	124	1 058 415,79		1 058 415,79
691	Výnosy z bežných transferov z rozpočtu obce alebo z rozpočtu vyššieho územného celku v rozpočtových organizáciách a príspevkových organizáciách zriadených obcou alebo vyšším územným celkom	125	930 345,24		930 345,24
692	Výnosy z kapitálových transferov z rozpočtu obce alebo z rozpočtu vyššieho územného celku v rozpočtových organizáciách a príspevkových organizáciách zriadených obcou alebo vyšším územným celkom	126	30 142,59		30 142,59
693	Výnosy samosprávy z bežných transferov zo štátneho rozpočtu a od iných subjektov verejnej správy	127	89 109,58		89 109,58
694	Výnosy samosprávy z kapitálových transferov zo štátneho rozpočtu a od iných subjektov verejnej správy	128	1 960,92		1 960,92
697	Výnosy samosprávy z bežných transferov od ostatných subjektov mimo verejnej správy	131	6 857,46		6 857,46
	Účtová trieda 6 celkom(065+069+074+079+083+090+100+109+114+124)	134	1 297 109,49		1 297 109,49
	Výsledok hospodárenia pred zdanením (r.134 - r.064) (+/-)	135	-4 623,28		-4 623,28

	Výsledok hospod. po zdanení r.135 - (r.136, r.137) (+/-)	138	-4 623,28		-4 623,28
	Kontrolné číslo súčet (r.065 až r.138)	995	3 902 330,88		3 902 330,88

5.5 POHLÁDÁVKY A ZÁVÄZKY ZARIADENIA K 31.12.2021

Pohládávka	Riadok súvahy	Hodnota pohľadávok brutto	Opis
Účet 318	068	16 265,73 €	Pohládávky z neuhradia platieb za poskytovanie soc. služby PSS

Závazky krátkodobé	Riadok súvahy	Hodnota záväzku	Opis
Účet 321	152	5 709,63 €	Závazky odber. – dodávateľské

5.6. SPONZORI, DARY

Sponzori a dary v roku 2021

Sponzor	Peňažný dar	Nepeňažný dar	V hodnote
HARTMAN-RICO spol. s.r.o.	x	Kreslá, stolíky, skrinky, vešiaky, ambuvák s maskou, chladničky na lieky, rádia	1 500 €
HARTMAN-RICO spol. s.r.o	x	Akvárium + príslušenstvo	1 058,99 €

6 HOSPODÁRENIE A NAKLADANIE S MAJETKOM

6.1 HMOTNÝ A NEHMOTNÝ MAJETOK, INVENTARIZÁCIA

Inventarizácia bola vykonaná so stavom k 31.12.2021.

Číslo a názov	Skutočný stav	Účtovný stav	Rozdiel -/+
021 1 budovy	358 706,46	358 706,46	
021 2 stavby	785 113,28	785 113,28	
022 4 pracovné stroje	97 699,58	97 699,58	
023 6 dopravné prostriedky	78 321,89	78 321,89	
025 8 trvalé porasty	2 035,60	2 035,60	
031 9 pozemky	4 613,56	4 613,56	
112 1 palivo na sklade	0,00	0,00	
112 1 mazadlá na sklade	0,00	0,00	
112 1 PHM	0,00	0,00	
112 1 2 potraviny	3 558,96	3 558,96	
112 1 3 čistiace prostriedky	1 897,60	1 897,60	
112 1 4 kancelársky materiál	0,00	0,00	
112 1 5 1 stavebný materiál	0,00	0,00	
112 1 5 2 všeobecný materiál	0,00	0,00	
112 1 6 autosúčiastky	0,00	0,00	
112 1 7 OPP, BOO	0,00	0,00	
112 1 8 DHM	0,00	0,00	
112 1 9 1 obaly	0,00	0,00	
112 1 9 3 šijací materiál	0,00	0,00	
211 pokladňa	0,00	0,00	
112 PHM benzín	53,59	53,59	
112 PHM nafta	125,87	125,87	
213 ceniny - poštové známky	102,90	102,90	
318 pohľadávky obyvatelia	16 265,73	16 265,73	

321 5 záväzky	5 709,63	5 709,63	
750/1 pokladňa PSS (OTE evidencia)	3 224,49	3 224,49	
750/2 Osobné (podsúvahové) účty PSS	184 109,75	184 109,75	
750 10 DHM od 17,00 do 1.700,00 €	195 424,23	195 424,23	
750 20 BOO	9 080,58	9 080,58	
750 odpis pohľadávky	0,00	0,00	
OTE od 0,00 do 17,00 €	5 639,41	5 639,41	
OTE knihy	0,00	0,00	
112 ô ŠHR- COVID 19	10 684,71	10 684,71	
112 P ô PSK-COVID-19	1 361,25	1 361,25	

6.2 INVESTIČNÉ AKCIE

Kapitálové finančné prostriedky v roku 2021 boli použité:

Názov akcie	Nákup elektrického varného kotla
Číslo rozp. opatrenia	1881/6/S/KV/2021
Druh výdavku	Kapitálové
Zdroj financovania	41
Výška pridelených FP	4 920,00 €
Čerpanie poskytnutých FP	4 920,00 €
Zostatok nevyčerpaných FP	0,00 €
Dodávateľ:	EUROGASTROP, s.r.o., Čergovská 7002/10, 080 01 Prešov, IČO:44137761

Názov akcie	Zateplenie fasády – objekt pracovne, dielňa a garáž (stavebné práce, stavebný dozor)
Číslo rozp. opatrenia	201/SR/S/KV/2021, dofinancovanie 1887/6/S/KV/2021
Druh výdavku	Kapitálové
Zdroj financovania	41
Výška pridelených FP	44 600,00 €
Čerpanie poskytnutých FP	44 598,42 €
Zostatok nevyčerpaných FP	1,58 €
Dodávateľ:	Štefan Harvila, Hankovce 131, 067 12 Hankovce, IČO:37371649

Stavebný dozor:	FESPRO PLUS, s.r.o., Jabloň 69, 067 13 Jabloň, IČO:52834905
------------------------	---

Názov akcie	Zateplenie fasády a rekonštrukcia strechy – bytovací objekt (stavebné práce, stavebný dozor)
Číslo rozp. opatrenia	220/1/KV/S/2021, dofinancovanie 201/SR/S/KV/2021
Druh výdavku	Kapitálové
Zdroj financovania	41
Výška pridelených FP	116 083,00 €
Čerpanie poskytnutých FP	114 158,22 €
Zostatok nevyčerpaných FP	1 924,78 €
Dodávateľ:	Štefan Harvila, Hankovce 131, 067 12 Hankovce, IČO:37371649
Stavebný dozor	FESPRO PLUS, s.r.o., Jabloň 69, 067 13 Jabloň, IČO:52834905

7 KONTROLNÁ ČINNOSŤ

7.1 EXTERNÁ

DSS v Jabloni v roku 2021 externú kontrolu nemal.

7.2 INTERNÁ

Dátum kontroly	Úsek	Zameranie kontroly
19.01.2021	Opatrovateľskej starostlivosti	Dochádzka zamestnancov na pracovisko (ZÁMER – kontrola zameraná na dochádzku vybraných zamestnancov na pracovisko)
20.01.2021	Sociálnej práce	§ 6 (3) a) zákona 448/2008 (ZÁMER – kontrola zameraná na vytváranie podmienok na udržiavanie sociálnych väzieb s rodinou, ochranu súkromia a podieľanie sa na určovaní životných podmienok v DSS v Jabloni)
15.02.2021	Stravovania	Prítomnosť alkoholu v dychu (ZÁMER – kontrola zameraná na prítomnosť alkoholu v dychu u zamestnancov úseku stravovania)
15.02.2021	Ekonomiky a vnútornej prevádzky	Účtovná evidencia faktúr, objednávok a kontrola pokladne (ZÁMER – kontrola zameraná na fyzickú kontrolu knihy faktúr a fyzickú a účtovnú kontrolu pokladne)
18.03.2021	Sociálnej práce	Dochádzka zamestnancov na pracovisko (ZÁMER – kontrola zameraná na dochádzku vybraných zamestnancov na pracovisko)
19.03.2021	Opatrovateľskej starostlivosti	Dodržiavanie ľudských práv a slobôd (ZÁMER – kontrola zameraná na dodržiavanie ľudských práv a slobôd, na slobodu myslenia, svedomia a vierovyznania)
27.04.2021	Ekonomiky a vnútornej prevádzky	Prítomnosť alkoholu v dychu (ZÁMER – kontrola zameraná na prítomnosť alkoholu v dychu u zamestnancov úseku EaVP)
27.04.2021	Stravovania	Sklad potravín (ZÁMER – kontrola zameraná na porovnanie skutočného stavu s evidenčným stavom v sklade potravín)
05.05.2021	Opatrovateľskej starostlivosti	Register telesných a netelesných obmedzení a sním súvisiaca evidencia (ZÁMER – kontrola zameraná na register telesných a netelesných obmedzení – kontrola zápisov v registri)
18.05.2021	Stravovania	Používanie OOPP (ZÁMER – kontrola zameraná na používanie OOPP na úseku stravovacej prevádzky)

22.06.2021	Sociálnej práce	Individuálne plánovanie (ciele, realizácia, vyhodnotenie) (ZÁMER – kontrola zameraná na ciele, realizáciu a vyhodnotenie IP u vybraných PSS)
29.06.2021	Ekonomiky a vnútornej prevádzky	Evidencia súvisiaca s používaním služobných motorových vozidiel (ZÁMER – kontrola zameraná platnosť EK a STK u všetkých MV)
12.07.2021	Opatrovateľskej starostlivosti	Kontrola dodržiavania hygieny v ubytovacej časti zariadenia (ZÁMER – kontrola zameraná na dodržiavanie hygieny v zariadení)
12.07.2021	Stravovania	Evidencia počtu odobratých jedál PSS a zamestnancov zariadenia (ZÁMER – kontrola zameraná na evidenciu PSS a zamestnancov prihlásených a odhlásených v daný deň zo stravy)
03.08.2021	Opatrovateľskej starostlivosti	Prítomnosť alkoholu v dychu (ZÁMER – kontrola zameraná na prítomnosť alkoholu v dychu u zamestnancov úseku OS)
05.08.2021	Ekonomiky a vnútornej prevádzky	Sklad – porovnanie skutočného stavu s evidenčným (ZÁMER – kontrola zameraná na porovnanie skutočného stavu s evidenčným stavom v sklade čistiacich potrieb)
08.09.2021	Ekonomiky a vnútornej prevádzky	Používanie OOPP (ZÁMER – kontrola zameraná na používanie OOPP na úseku EaVP)
13.09.2021	Stravovania	Hmotnosť vydávaných jedál (ZÁMER – kontrola zameraná na kontrolu hmotnosti podávanej stravy – obed)
19.10.2021	Sociálnej práce	Spisová dokumentácia PSS (ZÁMER – kontrola zameraná na úplnosť a správnosť spisovej dokumentácie, úhrady za služby a účty PSS)
19.10.2021	Ekonomiky a vnútornej prevádzky	Dochádzka zamestnancov na pracovisko (ZÁMER – kontrola zameraná na dochádzku vybraných zamestnancov na pracovisko)
22.11.2021	Opatrovateľskej starostlivosti	Kontrola realizácie plánu starostlivosti v programe IS Cygnus (ZÁMER – kontrola zameraná na realizáciu plánu starostlivosti u vybraných PSS)
22.11.2021	Sociálnej práce	§ 7 a) zákona 448/2008 Z. z. v znení neskorších predpisov (ZÁMER – kontrola zameraná na dodržiavanie zákona 448/2008 Z.z. – či poskytovateľ SS prihliada na individuálne potreby PSS)

20.12.2021	Sociálnej práce	Evidencia majetku PSS – inventúra (ZÁMER – kontrola zameraná na vedenie evidencie majetku a pripravenosť na začatie inventúry)
31.12.2021	Ekonomiky a vnútornej prevádzky	Evidencia majetku zariadenia – inventúra (ZÁMER – kontrola zameraná na vedenie evidencie majetku a pripravenosť na začatie inventúry)

8 ÚSPECHY ZARIADENIA, INOVÁCIE A VÍZIA

Inovácie:

V priebehu roka 2020 prepukla pandémia COVID-19, ktorá neustúpila ani počas roka 2021 a finančné prostriedky sme investovali na:

- nákup čističiek vzduchu
- nákup kyslíkových koncentrátorov,
- nákup výživových doplnkov pre prijímateľov SS a zamestnancov,
- nákup jednorazových rukavíc,
- nákup dezinfekčných prostriedkov,
- posteľného prádla, uterákov a osušiek

Domov sociálnych služieb v Jabloni sa v priebehu roka 2019 zapojil do procesu deinštitucionalizácie. Naším poslaním je:

„Byť tu a teraz pre ľudí so zdravotným postihnutím.“

Poslaním nášho zariadenia je poskytovať odborné a adresné sociálne služby na profesionálnej úrovni spoluobčanom s duševným, kombinovaným postihnutím alebo viacnásobným postihnutím na základe ich individuálnych potrieb, možností zariadenia a v súlade s platnou legislatívou a Koncepciou rozvoja sociálnych služieb Prešovského samosprávneho kraja ako súčasť sociálnej politiky.

Hodnoty

„S láskou, úctou rešpektom.“

Pri napĺňaní nášho poslania staviame na prijatých hodnotách a preto pracujeme:

- čestne a angažovane
- dôstojne a s rešpektom
- individuálne a zmysluplne
- v atmosfére dôvery a láskavosti

Pri našej práci uplatňujeme ľudsko – právny princíp, ktorý zahŕňa individuálny, aktívny a partnerský prístup k prijímateľovi sociálnej služby a zodpovedný a angažovaný prístup k zamestnancovi.

Vízia

„Služba šitá na mieru.“

Profesionálnym postojom zariadenia a odbornou prácou našich zamestnancov chceme:

- deklarovat' prístup rešpektujúci individualitu každého človeka
- meniť postoje verejnosti voči spoluobčanom so zdravotným postihnutím

- vytvárať podmienky na čo najviac nezávislý spôsob života ľuďom so zdravotným postihnutím

Naším zámerom je poskytovať dostupné komunitné sociálne služby, ktoré svojim rozsahom, formou a spôsobom poskytovania umožňujú realizovať základné ľudské práva a slobody našich prijímateľov, zachovávajú ich ľudskú dôstojnosť, aktivizujú k posilneniu sebestačnosti, zabraňujú sociálnemu vylúčeniu a podporujú ich začlenenie do prirodzeného prostredia komunity tak, aby boli bezpečné a rešpektujúce.

Víziou nášho zariadenia pri pobytovej sociálnej službe je zabezpečenie takého prostredia, ktoré podporuje čo najvyššiu mieru sebestačnosti a autonómie prijímateľa a zároveň poskytuje odborne správne a bezpečné sociálne služby.