



DOMOV SOCIÁLNYCH SLUŽIEB V JABLONEC

VÝROČNÁ SPRÁVA DSS V JABLONEC

za rok 2019



Apríl 2020

OBSAH

1 IDENTIFIKÁCIA POSKYTOVATEĽA SS	3
2 PREHĽAD A PLNENIE POSKYTOVÝCH SOC. SLUŽIEB	3
2.1 Poslanie a cieľ	4
2.2 Komplex zariadenia	4
2.3 Skladba PSS	5
2.4 Poskytované soc. služby	7
2.4.1 Sociálne poradenstvo	7
2.4.2 Pomoc pri ochrane práv a právom chrán. záujmov PSS	8
2.4.3 Sociálna rehabilitácia	9
2.4.4 Individuálne plánovanie	10
2.4.5 Štruktúra PSS podľa stupňa odkázanosti	11
2.5 Aktivizácia a voľnočasové aktivity	12
2.6 Vyhodnotenie sťažností na poskytované služby	19
3 PREHĽAD A PLNENIE ZDRAVOTNEJ A OŠETR. STAROSTL.	19
3.1 Poskytovanie zdravotnej starostlivosti	19
3.2 Ošetrovateľská starostlivosť	20
4 PREHĽAD A PLNENIE PERSONÁLNYCH ŠTANDARDOV	26
4.1 Organizačná štruktúra	26
4.2 Počet zamestnancov	29
4.3 Vývoj priemerného platu	31
4.4 Vzdelávanie zamestnancov	32
4.5 Supervízia	33
4.6 Zamestnávanie zamestnancov so zdravot. postihnutím	34
4.7 Starostlivosť o zamestnancov	35
5 EKONOMICKÉ UKAZOVATELE POSKYTOVANIA SOC. SLUŽIEB	36
5.1 Prehľad výdavkov podľa zdrojov	36
5.2 Prehľad príjmov podľa zdrojov	39
5.3 Stav a pohyb majetku a záväzkov	39
5.4 Ekonomicky oprávnené náklady	42
5.5 Pohľadávky a záväzky zariadenia	45
5.6 Sponzori, dary	46
6 HOSPODÁRENIE A NAKLADANIE S MAJETKOM	46
6.1 Hmotný a nehmotný majetok, inventarizácia	46
6.2 Investičné akcie	47
7 KONTROLNÁ ČINNOSŤ	48
7.1 Externá	48
7.2 Interná	49
8 ÚSPECHY ZARIADENIA, INOVÁCIE A VÍZIE	51

1 IDENTIFIKÁCIA POSKYTOVATEĽA SOCIÁLNEJ SLUŽBY

Názov organizácie	Domov sociálnych služieb v Jablони
Sídlo organizácie	Jabloň 78, 067 13 p. Rokytov pri Humennom
Kraj a okres	Prešovský, okres Humenné
Štatutárny zástupca	Mgr. Ing. Marek Sirka
IČO	00695441
DIČ	2021213722
Bankové spojenie	SK66 8180 0000 0070 0051 4986
E-mail	riaditel@dss-jablon.vucpo.sk
Tel. kontakt	057/7797147
Registrácia zariadenia:	18.05.2009
Právna forma	rozpočtová organizácia
Zriaďovateľ	Prešovský samosprávny kraj (PSK)
Forma sociálnej služby	celoročná pobytová
Kapacita zariadenia	65 prijímateľov SS
Počet zamestnancov	47

2 PREHĽAD A PLNENIE POSKYTOVANÝCH SOC. SLUŽIEB

Domov sociálnych služieb v Jablони (ďalej len DSS) organizačne sa člení na úseky: úsek ekonomiky a vnútornej prevádzky, úsek opatrovateľskej starostlivosti, úsek stravovacej prevádzky a úsek sociálnej práce (zmena organizačnej štruktúry od 01.03.2019).

Hlavným predmetom činnosti DSS v Jablони je poskytovanie sociálnej služby fyzickým osobám do dovŕšenia dôchodkového veku, ktoré:

- a) sú odkázané na pomoc inej fyzickej osoby a ich stupeň odkázanosti je najmenej V. podľa prílohy č.3 zákona o sociálnych službách,
- b) sú nevidiace alebo prakticky nevidiace a ich stupeň odkázanosti je najmenej III. (§ 38, ods. 1, a, b zákona o sociálnych službách) podľa prílohy č.3 k zákonu o sociálnych službách.

V priebehu roka 2019 DSS v Jablони poskytoval komplexnú starostlivosť fyzickým osobám odkázaným na sociálnu službu v DSS celoročnou pobytovou formou, pričom kapacita DSS je 65 prijímateľov sociálnej služby (ďalej len PSS). K 31.12.2019 bola sociálna služba poskytovaná 64 prijímateľom sociálnej služby (z toho: 61 ženám a 3 mužom).

V súlade s § 38 zákona NR SR č. 448/2008 Z .z. o sociálnych službách poskytujeme odborné, obslužné a ďalšie činnosti.

- a) Odborné činnosti
 - pomoc pri odkázanosti na pomoc inej fyzickej osoby
 - sociálne poradenstvo
 - sociálnu rehabilitáciu

- b) obslužné činnosti
 - ubytovanie
 - stravovanie
 - upratovanie, pranie, žehlenie a údržba bielizne a šatstva
- c) ďalšie činnosti
 - osobné vybavenie

2.1 POSLANIE A CIEĽ

Poslaním DSS v Jabloni je, aby sa poskytovaná sociálna služba vykonávala dôsledným rešpektovaním ľudskej dôstojnosti a práv PSS. Všetci zamestnanci zariadenia konajú v súlade s etickým kódexom, dodržiavajú vysoký morálny štandard vo vzťahoch a utvárajú pracovné prostredie založené na dôvere a úcte.

Poslaním DSS v Jabloni ako poskytovateľa sociálnych služieb je zabezpečiť, aby poskytované služby:

- rešpektovali práva a individuálne potreby PSS a zachovávali ich dôstojnosť,
- podporovali PSS pri udržaní ich samostatnosti, sebestačnosti, nezávislosti v rozhodovaní o svojom živote a tak zabezpečili čo najvyššiu možnú kvalitu ich života,
- boli bezpečné,
- poskytované na vysokej odbornej úrovni.

Cieľom nášho zariadenia je poskytovať PSS kvalitné sociálne služby v súlade a platnou legislatívou, zavádzať inovatívne metódy, pripraviť ich na zmenu postoja k životu a začlenenie do spoločnosti tak, aby boli zachované ich základné ľudské práva a hodnoty, vykonávaním kvalitných odborných, obslužných, ďalších a iných činností s prihliadnutím na individuálne potreby PSS za účelom zvyšovania kvality života, podporovaním ich sociálnej istoty, samostatnosti a integrácie do spoločnosti.

2.2 KOMPLEX ZARIADENIA

DSS v Jabloni poskytuje sociálnu službu 65 PSS v týchto ubytovacích priestoroch: ubytovacia časť I. a to oddelenie I. a II. a v ubytovacej časti II. t. j. budova „samostatného bývania“.

Na oddelení I. sa nachádza:

- 5 izieb - trojlôžkových
- 1 izba - dvojlôžková
- 3 izby - štvorlôžkové

Na oddelení II. sa nachádza:

- 2 izby- dvojlôžkové
- 4 izby – trojlôžkové
- 4 izby – štvorlôžkové

V budove „Samostatného bývania“ sú umiestnené 4 osoby. Nachádza sa tam samostatná spálňa, obývacia miestnosť, kúpeľňa s WC, kuchyňa a chodba.

Celková ubytovacia plocha na 1 PSS je v prepočte 5,24 m².

Stravovanie

DSS zabezpečuje stravovanie prípravou stravy vo vlastnej stravovacej prevádzke. Stravovanie poskytujeme v súlade so zásadami zdravej výživy a s prihliadnutím na vek a zdravotný stav PSS podľa stravnej jednotky. Za stravnú jednotku sa považujú náklady na suroviny, vrátane režijných nákladov na prípravu stravy. DSS poskytuje sociálnu službu celoročnou pobytovou formou v rámci ktorej poskytujeme celodenné stravovanie. Za racionálnu stravu, sa považujú raňajky, desiata, obed, olovrant a večera. Pri diabetickej strave poskytujeme druhú večeru. V DSS podávame aj mletú a šľahanú stravu pre PSS, ktorí majú problémy s prehĺtaním. Počas dňa personál dbá na dodržiavanie pitného režimu. Strava je pripravovaná podľa jedálneho lístka zostaveného stravovacou komisiou na dva týždne, zohľadňujúc požiadavky zo strany PSS.

PSS sa stravujú spoločne v jedálni „Kaštieľ“. Imobilným PSS sa podáva strava v ubytovacej časti na oddelení I. a odd. II. v spoločenskej miestnosti, ale i na izbách PSS podľa zdravotného stavu za asistencie personálu.

PSS platia mesačnú úhradu za stravu v rozsahu dohodnutom v zmysle zmluvy o poskytovaní sociálnej služby spolu s úhradou za poskytovanú sociálnu službu celkom. V prípade ak PSS sa odhlási zo stravy, DSS v súlade s § 72 ods. 9 zákona o sociálnych službách vráti pomernú finančnú časť za neodobrané jedlo, PSS do 15. dňa nasledujúceho mesiaca (vrátka).

Upratovanie, pranie, žehlenie a údržba bielizne a šatstva

Upratovanie, pranie, žehlenie a údržba šatstva je zabezpečované vo vlastnej réžii DSS. Budova „Práčovne“ je po celkovej rekonštrukcii a zvýšila sa tak aj kvalita poskytovanej sociálnej služby, v nadväznosti na ekonomické ukazovatele a flexibilnejšie riešenie každodenných situácií smerujúcich k spokojnosti PSS.

2.3 SKLADBA PRIJÍMATEĽOV SS

Celková kapacita zariadenia DSS v Jabloni je 65 prijímateľov sociálnej služby.

Štruktúra PSS podľa pohlavia k 31.12.2019

Prijímatelia DSS	Počet PSS	% podiel
Muži	4	6
Ženy	60	94

Grafické znázornenie



Prehľad pohybu PSS v roku 2019

Prijímatelia DSS	
Prijatí	5
Ukončený pobyt	3
Zomrelí	3
Stav k 31.12.2019	64

Veková štruktúra PSS k 31.12.2019

Veková skladba prijímateľov sociálnej	Počet PSS	% podiel
Od 19 do 25 rokov	0	0
Od 26 do 39 rokov	10	16
Od 40 do 62 rokov	47	73
Od 63 do 74 rokov	7	11
Od 75 do 89 rokov	0	0
Nad 90 rokov	0	0

Grafické znázornenie



2.4 POSKYTOVANÉ SOCIÁLNE SLUŽBY

2.4.1 Sociálne poradenstvo

Na úseku sociálnej práce zabezpečujeme **sociálne poradenstvo**.

Cieľ a zameranie sociálneho poradenstva:

Sociálne poradenstvo je odborná činnosť zameraná na pomoc fyzickej osobe v nepriaznivej sociálnej situácii. Úlohou sociálneho pracovníka je zabezpečiť kvalifikované posúdenie povahy problému záujemcu (občana) o poskytovanie sociálnej služby, PSS, prípadne jeho rodiny a poskytnúť mu základné informácie o možnostiach riešenia problému v rámci sociálnych služieb, odporúčanie a sprostredkovanie odbornej pomoci ako aj iných foriem a druhov sociálnej služby, zorientovať ho v problematike a hľadať ďalšie riešenia jeho situácie, aby sa znižovalo riziko úplnej závislosti príjemcu služby alebo jeho rodiny na poskytovanej sociálnej službe.

Priebeh sociálneho poradenstva:

Sociálny pracovník bezprostredne po oboznámení sa s problémom PSS:

1. posúdi povahu problému, zisti príčinu jeho vzniku a charakter problému
2. poskytne informácie o možnostiach riešenia problému odbornú pomoc
3. podľa potreby odporučí alebo sprostredkuje PSS ďalšiu odbornú pomoc

Poskytovanie sociálneho poradenstva, miesto a čas:

O sociálne poradenstvo môže PSS alebo jeho opatrovník, prípadne príbuzný požiadať kedykoľvek i v priebehu poskytovania sociálnej služby. Základné sociálne poradenstvo sa poskytuje aj bez žiadosti PSS, ak sociálny pracovník na základe povahy problému posúdi, že je potrebný odborný „zásah“. Sociálni pracovníci poskytujú informácie a základné sociálne poradenstvo nielen záujemcom o poskytovanie sociálnej služby v našom zariadení, PSS, ich opatrovníkovi či rodine, ale i všeobecné informácie a poradenstvo pre ľudí, ktorí potrebujú sociálnu pomoc. Základné sociálne poradenstvo je možné poskytnúť aj inému občanovi ako záujemcovi o poskytovanie služby, pokiaľ o to požiada.

Poskytnutie základného sociálneho poradenstva je bezplatné.

Personálne zabezpečenie:

Základné sociálne poradenstvo vykonáva **sociálny pracovník**.

Činnosti sociálnych pracovníkov v oblasti sociálneho poradenstva:

Sociálne poradenstvo PSS a ich rodinným príslušníkom:

- posudzovanie sociálnej situácie PSS,
- orientačná klasifikácia problému PSS,

- poskytovanie základných informácií PSS, opatrovníkovi, rodinnému príslušníkovi, o možnostiach riešenia problému,
- odporúčanie a sprostredkovanie ďalšej odbornej pomoci,
- oboznamovanie PSS s internými predpismi platnými pre prevádzku zariadenia,
- informovanie a vysvetlenie obsahu zmluvy o poskytovaní sociálnej služby, dodatkov k zmluve, iných zmluvách,
- poskytovanie kvalifikovaných informácií a rád PSS,
- pomoc PSS pri spisovaní a podávaní písomných podaní a vypisovaní tlačív,
- sprievod PSS na inštitúcie, úrady, k notárom a pod.

Sociálne poradenstvo záujemcom o sociálnu službu a ich rodinným príslušníkom:

- sprevádzanie po zariadení pri osobnej návšteve zariadenia,
- poskytnutie základných informácií o zariadení a poskytovanej sociálnej službe,
- poskytnutie informácií o webovej stránke zariadenia,
- pomoc pri získavaní a vyplňaní tlačív potrebných k zabezpečeniu sociálnej služby
- usmernenie záujemcu na odborné pracovisko príslušné k vybavovaniu potrebných náležitostí v súvislosti so zabezpečením poskytovania sociálnej služby a pomoc v procese vybavovania žiadosti,
- poradenstvo pri podávaní žiadosti o posúdenie odkázanosti na sociálnu službu, žiadosti o zabezpečenie poskytovania sociálnej služby,
- poskytnutie informácií a odborných rád, týkajúcich sa uzatvárania zmluvy o poskytovaní sociálnej služby,
- poskytnutie informácií a odborných rád, týkajúcich sa procesu prijímania záujemcu o sociálnu službu,
- oboznamovanie PSS s internými predpismi platnými pre prevádzku zariadenia.

Dokumentácia:

O poskytovaní sociálneho poradenstva vedie sociálny pracovník záznamy: **Záznam z poskytovania sociálneho poradenstva**. Tieto záznamy eviduje sociálny pracovník v elektronickej podobe v spise PSS v IS CYGNUS. V prípade, že ide o potencionálneho záujemcu DSS v Jabloni, záznamy vedie sociálny pracovník taktiež v elektronickej podobe v IS CYGNUS ako súčasť predadaptačného procesu.

2.4.2 Pomoc pri ochrane práv a právom chránených záujmov PSS

Cieľ a zameranie:

Pomoc pri uplatňovaní práv a právom chránených záujmov je odborná činnosť, ktorá sa vykonáva so súhlasom plnoletej fyzickej osoby a je zameraná najmä na poradenstvo pri vybavovaní úradných záležitostí, pomoc pri vybavovaní osobných dokladov, pri spisovaní a podávaní písomných podaní, vypisovaní tlačív, pri písomnej komunikácii v úradnom styku a iných vecí v záujme fyzickej osoby.

Priebeh a poskytnutie pomoci:

Sociálny pracovník bezprostredne po oboznámení sa s problémom PSS:

1. posúdi povahu záležitosti
2. zistí spôsob vybavenia záležitosti
3. poskytne informácie o možnostiach riešenia problému a odbornú pomoc
4. pomôže PSS vybaviť záležitosť

Personálne zabezpečenie:

Za činnosti pomoci pri ochrane práv a právom chránených záujmov PSS zodpovedá **sociálny pracovník**.

Dokumentácia:

Pomoc pri uplatňovaní práv a právom chránených záujmov je zaevidovaná v elektronickej podobe v IS CYGNUS v spise PSS.

2.4.3 Sociálna rehabilitácia

Cieľ a zameranie:

Sociálna rehabilitácia je odborná činnosť zameraná na podporu samostatnosti, sebestačnosti a nezávislosti. Naším cieľom je podporovať samostatnosť PSS pri všetkých aktivitách a činnostiach, ktoré smerujú k rozšíreniu obzoru, schopností, zručností PSS, k aktívnemu a zmysluplnému napĺňaniu ich času, prehĺbeniu vnímavosti a vedomosti PSS, zlepšovaniu celkovej fyzickej a psychickej kondície PSS. Smerujúc tak, k lepšej integrácii a inklúzií do spoločnosti.

Realizácia:

-nácvikom a rozvojom sociálnych a komunikačných zručností, posilňovaním samostatných návykov pri sebaobsluže a pri sociálnych aktivitách, ako samostatná orientácia a pohyb v novom prostredí, samostatné vybavovanie jednoduchých úradných záležitostí, nácvik používania pomôcok.

Zmenou organizačnej štruktúry od 01.03.2019 v našom zariadení tieto aktivity/činnosti vykonávajú štyria inštruktori sociálnej rehabilitácie. Realizujú ich podľa „Osnov odborných činností a záujmových činností“. Osnovy priamej práce s PSS v zariadení sú koncipované ako rámcová pomôcka pri tvorbe plánov práce v jednotlivých oblastiach odbornej činnosti, ktorú zariadenie poskytuje a zabezpečuje pre PSS. Menia sa alebo vytvárajú podľa konkrétnych potrieb, požiadaviek, možností PSS na základe „Plánu činnosti“ v oblasti sociálnej rehabilitácie, pracovnej terapie, ako aj záujmovej činnosti.

Oblasť sociálnej rehabilitácie „mapuje“ tieto podoblasti: podpora samostatnosti, podpora nezávislosti, podpora sebestačnosti (špecifická oblasť: sebaobsluha, úkony starostlivosti o domácnosť pre PSS s ťažším a ľahším stupňom postihnutia, základné sociálne aktivity).

Oblasť pracovnej terapie pre ťažšie mentálne aj motoricky obmedzených PSS, pre PSS s ľahším postihnutím.

Obsahom záujmovej činnosti je: kultúrna činnosť, spoločenská činnosť, športová činnosť, rekreačná činnosť. Základom záujmovej činnosti je vnímanie, prežívanie a participovanie na aktivitách z rôznorodých oblastí umenia, rozvíjanie fyzických schopností. Okrem interných aktivít/činností realizovaných v zariadení, neoddeliteľnou súčasťou záujmovej činnosti je aj navštevovanie kultúrnych, športových a spoločenských podujatí organizovaných v rámci mesta, komunity, regiónu a pod., zúčastňovanie sa rekreačno-rehabilitačných pobytov, plánovanie a realizácia výletov do prírody, poznávanie kultúrnych a historických pamiatok. Zariadenie tieto aktivity/činnosti podporuje a vytvára podmienky na ich realizáciu.

Miesto, čas, forma:

Sociálna rehabilitácia prebieha v priestoroch DSS a to: v budove „Kaštieľ“ v skupinách sociálnej rehabilitácie, na oddelení I .a II. v ubytovacej časti, v budove „samostatného bývania“, v areáli DSS, blízkom okolí a meste.

Realizuje sa v priebehu pracovného dňa: a to skupinovú, alebo individuálnou formou. Prebieha podľa mesačného plánu jednotlivých činností a plánu denných aktivít, ktoré PSS si majú možnosť vybrať z rôznorodéj ponuky týchto aktivít/činností.

Personálne zabezpečenie:

Sociálnu rehabilitáciu vykonáva v DSS **inštruktor sociálnej rehabilitácie** v spolupráci so sociálnym pracovníkom a zamestnancami opatrovateľského úseku. Koordináciu výkonu poskytovania sociálnej rehabilitačnej činnosti vykonáva vedúca úseku sociálnej práce.

Dokumentácia:

Poskytovanie sociálnej rehabilitácie je evidované písomne v skupinách sociálnej rehabilitácie, inštruktormi sociálnej rehabilitácie podľa jednotlivých zložiek spomínaných „Osnov“. Dielčie vyhodnotenie aktivít/činností sa vykonáva denne. Raz ročne sociálny pracovník vyhodnotí „Program sociálnej rehabilitácie v elektronickej podobe v IS CYGNUS.

2.4.4 Individuálne plánovanie

Cieľ a zameranie:

Sociálne služby v DSS sú poskytované na základe individuálneho plánu (ďalej iba IP), ktorý vychádza z individuálnych potrieb, schopností a cieľov PSS. IP je nástrojom na spoluprácu medzi PSS a poskytovateľom. Účasť na IP je slobodnou voľbou PSS.

Zmyslom tvorby IP každého PSS je zvyšovať jeho sebestačnosť a zároveň znižovať jeho závislosť na poskytovanej sociálnej službe, udržať PSS aspoň na takej mentálnej a fyzickej úrovni, na akej do zariadenia prišiel, alebo na akej sa momentálne nachádza. Podporovať jeho zdravie a duševnú pohodu.

Miesto, čas:

Priestory DSS, areál DSS, blízke okolie (obec, okresné mesto), priebežne počas pobytu PSS v zariadení.

Realizácia:

Odborní zamestnanci v DSS (sociálni pracovníci, inštruktori sociálnej rehabilitácie, opatrovatelky), kľúčoví pracovníci, plánujú, realizujú a hodnotia priebeh poskytovania sociálnej služby s ohľadom na osobné (individuálne) ciele a možnosti každého PSS v súlade s internou smernicou **Individuálne plánovanie- postupy a pravidlá na vypracovanie a hodnotenie individuálneho plánu prijímateľa sociálnej služby.**

2.4.5 Štruktúra PSS podľa stupňa odkázanosti k 31.12.2019

Prijímatelia DSS	Počet PSS	% podiel
Stupeň odkázanosti I.	0	0
Stupeň odkázanosti II.	0	0
Stupeň odkázanosti III.	0	0
Stupeň odkázanosti IV.	0	0
Stupeň odkázanosti V.	4	6
Stupeň odkázanosti VI.	60	94

Grafické znázornenie**Úhrady za sociálne služby**

Počet poberateľov sociálnych služieb	64
V tom – s povinnosťou platiť úhradu za sociálne služby	64
Počet žiadostí o poskytnutie starostlivosti v zariadení	0

Štruktúra PSS podľa spôsobilosti na právne úkony k 31.12.2019

Prijímatelia sociálnych služieb	
Osoby spôsobilé na právne úkony	7
Osoby s obmedzenou spôsobilosťou na právne úkony	2
Osoby pozbavené spôsobilosti na právne úkony	55

2.5 AKTIVIZÁCIA A VOLENOČASOVÉ AKTIVITY

Počas celého roka 2019 sme sa venovali pracovnej, športovej, kultúrnej, záujmovej a tiež relaxačnej a duchovnej činnosti. PSS individuálne mali možnosť vybrať si tú činnosť, ktorá najviac vyhovuje jeho záujmom, záľubám a zároveň aj zdravotnému stavu.

V pracovnej terapii využívame rôzne pracovné činnosti – starostlivosť o kvety, hrabanie trávy a lístia, zametanie chodníkov, odpratávanie snehu, z rôznych materiálov (predovšetkým prírodných a odpadových) sme podľa ročných období, v rámci rozvoja jemnej motoriky, zhotovovali výrobky a ručné práce. Využívame ich na estetizáciu našich priestorov, ako aj na prezentáciu zariadenia na veľkonočných trhoch v Prešove a inde. Hlavným cieľom pracovnej terapie bolo udržanie nadobudnutých, prípadne získanie nových pracovných návykov, ktoré významnou mierou napomôže prípadnej integrácii prijímateľov do bežného života. Máme tvorivé dielne, kde PSS vyrábajú mydlá, magnetky, výrobky prostredníctvom rôznych tvorivých techník a pod.

Venovali sme sa seba obslužným činnostiam, upratovaniu vnútorných priestorov. Podľa ročných období tiež udržiavaniu čistoty a poriadku v celom areáli DSS.

V rámci udržiavania a upevňovania vzťahov s príbuznými a komunitou, realizujeme viaceré aktivity. PSS mávajú posedenia na oslavu menín, narodenín, na ktoré si pozývajú priateľov zo zariadenia, i mimo neho. Každoročne taktiež organizujeme diskotéky, športové dopoludnia spojené so súťažami.

SNOEZELEN

Využívame pri práci s PSS s ťažkou intelektovou disabilitou kombinovanou s fyzickými obmedzeniami a s PSS s poruchami správania na zachovanie, obnovu, zlepšenie funkcií receptorov zraku, sluchu, čuchu, dotyku, zmeny polohy tela a končatín. Taktiež na uvoľnenie psychického napätia a rôznych prejavov agresie u prijímateľov s poruchami správania.



KOGNITÍVNÝ TRÉNING

Cieľom kognitívneho tréningu je zlepšiť alebo udržať úroveň kognitívnych a komunikačných schopností prijímateľov sociálnej služby. Pozitívne ovplyvňovať ich emócie a eliminovať tenzie.



MUZIKOTERAPIA

Pomáha zlepšiť kognitívne a fyzické schopnosti, sociálne zručnosti, komunikačnú a emočnú stabilitu. Pomáha odstraňovať negatívne správanie. Má podobu hier a cvičení s rôznym zameraním na aktivity orientujúce sa na vnemy, pozornosť, tvorivosť a osobnostný rast. Pomocou nástrojov a atmosféry umožňuje vstúpiť do sveta zdravotne znevýhodnených ľudí.





LITERÁRNO- DRAMATICKÝ KLUB

LDK sa zameriava na rozvoj tvorivej aktivity PSS, kultivuje pohybovo-dramatický, hudobný, výtvarný a slovný prejav PSS.

Cieľom literárno-dramatického klubu je pracovať s vlastným hlasom a telom, rozvíjať talent, pamäť, kreativitu, pozornosť, komunikačné schopnosti, manuálne zručnosti a pod.

Aktivity literárno-dramatického klubu pozitívne vplývajú aj na zlepšenie a upevňovanie sociálnych vzťahov v skupine.



BIBLIOTERAPIA – čitateľský klub

Cieľom práce a aktivít činnosti biblioterapie – čitateľského klubu je celkový rozvoj osobnosti PSS, socializácia, ktorá má podnietiť a povzbudiť k aktívnemu spôsobu života aj napriek obmedzeniu. PSS na základe tejto aktivity konfrontujú svoje problémy, hľadajú ich riešenia. Kniha ich inšpiruje k ďalším úvahám, v čítanom často nachádzajú vzory pre svoje konanie.



KULINÁRSKY KLUB

Cieľom tejto aktivity je rozvíjať sebaobslužné činnosti, realizovať nácvik prác v domácnosti, rozvíjať manuálne zručnosti PSS. Umožňuje získať nové skúsenosti, osvojiť si varenie jednoduchých jedál a zvýšiť samostatnosť PSS.



2.6. VYHODNOTENIE SŤAŽNOSTÍ NA POSKYTOVNÉ SLUŽBY

V roku 2019 sme nemali zaevidovanú sťažnosť fyzickej osoby, ktorá by sa domáhala ochrany svojich práv alebo právom chránených záujmov, alebo upozorňovala na konkrétne nedostatky.

3 PREHĽAD A PLNENIE ZDRAVOTNEJ A OŠETROVATELSKEJ STAROSTLIVOSTI

3.1 POSKYTOVANIE ZDRAVOTNEJ STAROSTLIVOSTI

V DSS v Jabloni sme v roku 2019 poskytovali starostlivosť 65 PSS. Zdravotný stav týchto PSS nevyžaduje liečenie alebo odborné ošetrovanie v lôžkových zdravotníckych zariadeniach, avšak pre zabezpečenie svojich základných životných potrieb vyžadujú sústavnú pomoc inej fyzickej osoby vo väčšine či vo všetkých sebaobslužných životných úkonoch.

Zdravotnú starostlivosť zabezpečujeme prostredníctvom praktického lekára pre dospelých na základe podpísanej dohody o poskytovaní zdravotnej starostlivosti. Lieky predpisuje elektronicky jedenkrát mesačne.

V rámci prevencie sa zabezpečujú preventívne prehliadky, ktoré vykonáva praktický lekár pre dospelých jedenkrát za 2 roky. Súčasťou preventívnej prehliadky sú vyšetrenia krvi, moču, stolice na okultné krvácanie u PSS nad 50 rokov života. U PSS nad 40 rokov života sa vykonávalo EKG vyšetrenie. V tomto roku 2019 bola vykonaná preventívna prehliadka u všetkých PSS.

PSS nášho zariadenia tiež absolvovali stomatologickú a gynekologickú preventívnu prehliadku.

Všetci PSS boli zaočkovaní proti chrípke vakcínou Vaxigrip. Očkovanie vykonáva praktický lekár pre dospelých, alebo sestra pod jeho dohľadom jedenkrát za rok. Očkovanie sa uskutočnilo v októbri 2019. 20 PSS bolo zaočkovaných proti TAT.

Psychiatrickú starostlivosť v DSS v Jabloni zabezpečuje lekár – psychiater, ktorý pravidelne jeden až dvakrát mesačne prichádza do zariadenia. Individuálnym prístupom, vhodnou komunikáciou, poradenstvom sa snažíme eliminovať neverbálne a verbálne agresívne prejavy. Lieky predpisuje formou receptov jedenkrát mesačne.

V zariadení návštevy jedenkrát mesačne vykonáva aj špecialista v odbore neurológia.

Na odporúčenie lekárov následne hlavná sestra objednáva PSS k odborným lekárom na vyšetrenia, zabezpečuje lieky z lekárne, zodpovedá za dávkovanie a podávanie liekov, dohliada na expiračnú dobu liekov, meranie fyziologických funkcií a glykemických hodnôt. Ďalej dbá na dodržiavanie hygienických, dezinfekčných a epidemiologických opatrení v zariadení.



Pre PSS trpiacich inkontinenciou 2. a 3. stupňa, sú zabezpečené pomôcky, ktoré elektronicky predpisuje neurológ. Sú to podložky pod chorých, plienkové nohavičky, plienky a inkontinenčné vložky. Pri ťažkostiach s únikom moču myslíme aj na pravidelnú a dôkladnú hygienu. PSS sa zakupuje telová kozmetika, ktorá pomáha chrániť a regenerovať pokožku., ktorú častý kontakt s močom poškodzuje.

Imobilných PSS a akútne stavy navštevuje a vyšetruje praktický lekár v DSS v Jabloni, ostatní PSS sú ošetrovaní v ambulancii praktického lekára.

V prípade zhoršenia zdravotného stavu je privolaná RZP. V roku 2019 bola privolaná RZP k 16 PSS. Z toho 13 PSS bolo hospitalizovaných na internom, chirurgickom oddelení a v PN v Michalovciach.

3.2 OŠETROVATEĽSKÁ STAROSTLIVOSŤ

Ošetrovateľská starostlivosť je zabezpečená ako komplexná zdravotná starostlivosť v rozsahu ošetrovateľskej starostlivosti kvalifikovaným zdravotným a ošetrovateľským personálom. Tvoria ho sestry, praktické sestry a opatrovatelky. Ošetrovateľská starostlivosť je zameraná predovšetkým na tých PSS, ktorí sa nedokážu o seba postarať. Ide predovšetkým o prevenciu dekubitov, edukačnú činnosť, prípravu na starostlivosť o svoje zdravie, podporu zdravia a jeho prevenciu, predchádzanie komplikáciám zdravotného stavu, udržiavanie a zvyšovanie sebestačnosti. Hlavný dôraz sa kladie na uspokojovanie bio-psycho-sociálnych a duchovných potrieb u PSS.

Najčastejšie diagnózy u PSS, ktorí vyžadovali ošetrovateľskú starostlivosť: hypertenzia, astma bronchiálne, diabetes mellitus II typu, demencia, depresia, ochorenia respiračného traktu, ochorenia gastrointestinálneho traktu, inkontinencia, úrazy, anémia, ochorenia pohybového aparátu, náhle akútne vzniknuté ochorenia.

Štruktúra PSS podľa diagnóz k 31.12.2019	
F70.0 Ľahká duševná zaostalosť, bez poruchy správania alebo s minimálnou poruchou	2
F70.1 Ľahká duševná zaostalosť, významná porucha správania vyžadujúca pozornosť alebo liečenie	5
F71.0 Stredný stupeň duševnej zaostalosti, bez poruchy správania alebo s minimálnou poruchou	11
F71.1 Stredný stupeň duševnej zaostalosti, významná porucha správania vyžadujúca pozornosť alebo liečenie	29
F72.0 Ťažká duševná zaostalosť bez poruchy správania alebo s minimálnou poruchou	2
F72.1 Ťažká duševná zaostalosť, významná porucha správania vyžadujúca pozornosť alebo liečenie	5
F06.2 Organická porucha s bludmi /podobná schizofrénii/	1
F06.3 Organické poruchy nálady /afektívne/	6
F06.4 Organická úzkostná porucha	1
F06.9 Nešpecifická psychická porucha	2
F07.0 Porucha osobnosti na organickom podklade	1
F07.9 Nešpecifikovaná organická porucha osobnosti a správania zavinená chorobou, poškodením a dysfunkciou mozgu	2
F10.2 Poruchy psychiky a správania zapríčinené užitím alkoholu – syndrom závislosti	3
F20.0 Paranoidná schizofrénia	1
F20.3 Nediferencovaná schizofrénia	1
F20.8 Iná schizofrénia /navrúbená/	3
F20.9 Nešpecifikovaná schizofrénia	1
F22.0 Bludová /paranoidná/ porucha	2
F25.2 Schizoafektívna porucha , zmiešaný typ	1
F28 Iné organické psychotické poruchy	1

F00.2 Demencia pri Alzheimerovej chorobe, atypická alebo zmiešaná	2
---	---

Zabezpečenie ošetrovateľskej starostlivosti za rok 2019	
Popis udalosti a činností v r. 2019	Počet PSS z celkového počtu
Celkovo hospitalizovaných (na internom, chirurgickom, nervovom, gynekologickom, psychiatrickom oddelení, ODCH)	27
Počet diabetikov	4
Subkutánná aplikácia Inzulínu	1
II. stupeň inkontinencie	6
III. stupeň inkontinencie	34
Úraz a pád utrpeli (vypracovaný „, Protokol o páde“)	16
Zlomeniny (pri EPI záchvate)	1
Dekubity vzniknuté v zariadení	0
Dekubity pri nástupe PSS do nášho zariadenia	1
Príprava liekov podľa ordinácie lekára	60
Zaočkovaní proti chrípke	65
Preventívne stom. prehliadky	65
Preventívne gyn. prehliadky	27
Aplikácia depot. i.m injekcií podľa ordinácie lekára	119
Subkutánná aplikácia liekov (Fraxiparine)	1

PSS sú dispenzarizovaní vzhľadom k svojmu zdravotnému stavu u príslušného lekára špecialistu. V rámci dispenzára navštevujú rôznych lekárov špecialistov: gastroenterológa, neurológa, pľúcneho lekára, kožného lekára, chirurga, internistu a pod.

Vykonané odborné vyšetrenia za rok 2019:	
Názov	Spolu vyšetrení
chirurgické	28
onkologické	1
interné	4
gynekologické	12
neurologické	36
kožné	22
osteologické	4
urologické	1
diabetologické	21
stomatologické	19
psychiatrické	51
endokrinologické	11
hematologické	16
alergologické	2
očné	6
krčné	3
ortopedické	4
gastroenterologické	8
cievna chirurgia	1
všeobecným lekárom	66

Doporučené odborné vyšetrenia absolvujú PSS podľa zdravotného stavu sanitným vozidlom, služobným autom, prípadne autobusom v sprievode zdravotníckeho personálu, alebo

nepozbavení PSS na právne úkony absolvujú vyšetrenia sami. Pre imobilných PSS máme k dispozícii auto s vysúvacou plošinou.

Na uľahčenie manipulácie a presun PSS z lôžka na stoličku, do WC, do kúpeľne, máme zakúpený elektrický zdvihák pre imobilných PSS. Imobilní PSS majú k dispozícii elektrické polohovacie postele, invalidné vozíky, antidekubitné podložky a rôzne pomôcky k polohovaniu. Čiastočne imobilní PSS majú k dispozícii francúzske barly a chodítka. Presun z oddelenia II. na oddelenie I. pre imobilných a čiastočne imobilných je zabezpečené stoličkovým výťahom. Za účelom zlepšenia kvality života PSS zariadenie zakúpilo pre imobilných PSS 2 polohovacie postele. Vo februári 2019 jedna PSS dostala zo zdravotnej poisťovne polohovaciu posteľ. Spolu máme 12 polohovacích postelí.



DSS v Jabloni má vypracovaný v programe IS Cygnus „Plán starostlivosti“ u každého PSS. Tento plán obsahuje denné činnosti (HYG -v hygienickej starostlivosti a v obliekaní/vyzliekaní, ORI - s poruchou orientácie, HYB - s poruchou telesnej hybnosti, INK - pri použití WC a v starostlivosti o pomôcky pre inko, STR – pri príjme potravy a tekutín a INE - iné činnosti) a „Plán rizík“. V programe IS Cygnus vypracovávame aj „Ošetrovateľský plán.“

V 6 prípadoch bolo použité netelesné obmedzenie PSS. Tieto obmedzenia sú evidované v „Registri telesných a netelesných obmedzení.“ Každý výpis z registra bol zaslaný na MPSVaR.

V novembri 2019 bol zakúpený „Automatizovaný externý defibrilátor“, ktorý dokáže analyzovať činnosť srdca a zhodnotiť potrebu výboja pri resuscitácii. Všetci zamestnanci úseku OS boli poučení o správnom použití ZOLL AED Plus.



V sledovanom období roka 2019 bolo v DSS v Jabloni na úseku opatrovateľskej starostlivosti vykonaných viacero interných kontrol. Tieto kontroly boli vykonané na základe plánu kontrolnej činnosti na rok 2019 (Kontrola samostatného bývania, podávania stravy na oddelení a v jedálni, kontrola nočnej zmeny a pod.), ale boli vykonané aj náhodne kontroly. Kontroly boli vykonané vedúcou úseku OS a riaditeľom DSS. Z každej vykonanej kontroly bol urobený zápis.

V roku 2019 bolo celkovo vykonaných 17 pracovných porád úseku OS, ktoré viedla vedúca úseku OS. Na týchto pracovných poradoch sa riešili aktuálne problémy, návrhy a oznámenia týkajúce sa vyšetrení PSS.

DSS v Jabloni podporuje zamestnancov úseku OS vo vzdelávaní v oblastiach, ktoré pomôžu pri skvalitňovaní poskytovaných služieb pre PSS. Zamestnanci úseku OS si pripravili a odprednášali odborné semináre na základe „Plánu seminárov na rok 2019“, ktoré boli konané v našom zariadení. (Subkutánná aplikácia liekov, Starostlivosť o vlasy PSS a odlišovanie, Pitný režim, Astma bronchiálne a Prevencia dekubitov). Zamestnanci sa zúčastnili supervízie aj ďalších interných a externých seminárov a prednášok akreditovaných SKSaPA a vzdelávacích inštitúcií.

V roku 2019 boli vytvorené interné smernice a postupy týkajúce sa úseku OS: Postupy pri fyzickej manipulácii s PSS, Postupy a metódy pri zostavovaní ošetrovateľskej anamnézy a postupy pri komunikácii s prijímateľom sociálnej služby s rozličnými ochoreniami.

Boli vytvorené piktogramy na ľudské telo a bolesti.



Bolí ma krčná chrbtica



Bolí ma kotník

Nebezpečný odpad je zhromažďovaný v uzavretých plastových zberných nádobách, ktoré sú označené podľa predpisov a jeho likvidácia je zabezpečená s AGB ekoservis, s.r.o. Košice.



V ďalšom roku 2020 chceme prispievať k napĺňaniu nášho poslania a zlepšovať kvalitu života PSS v DSS v Jabloni.

4 PREHĽAD A PLNENIE PERSONÁLNYCH ŠTANDARDOV

4.1 ORGANIZAČNÁ ŠTRUKTÚRA

Organizačná štruktúra DSS v Jabloni je prílohou organizačného poriadku a je schválená ÚPSK s účinnosťou od 01.03.2019.

Zamestnanci DSS v Jabloni boli v r. 2019 začlenení do štyroch úsekov:

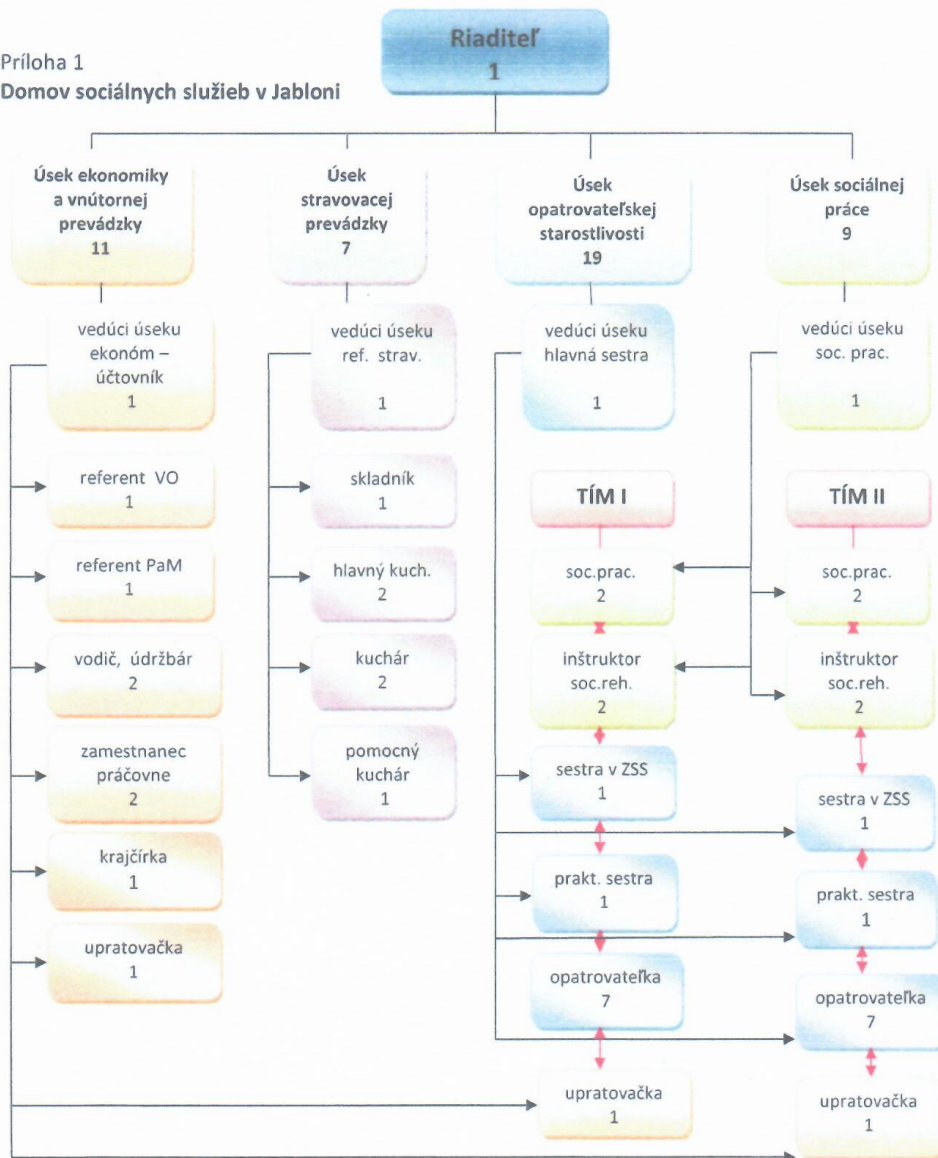
- úsek sociálnej práce,
- úsek opatrovateľskej starostlivosti,
- úsek ekonomiky a vnútornej prevádzky,
- úsek stravovacej prevádzky.

Počet PSS na 1 zamestnanca: $65/47 = 1,38$ (pri plnej zamestnanosti podľa schválenej OŠ),
počet PSS na 1 zamestnanca: $65/46 = 1,41$ (pričom 46 je priemerný evidenčný počet zamestnancov prepočítaný za 01-12/2019).

Tento stav je v súlade s prílohou č. 1 zákona č.448/2008 Z. z. o sociálnych službách, kde sa pre DSS s celoročnou pobytovou formou stanovuje maximálny počet PSS na 1 zamestnanca 2,00.

Príloha 1

Domov sociálnych služieb v Jabloni



→ vzťah nadriadený – podriadený
 ↔ komunikačné vzťahy v rámci tímu

Počet zamestnancov spolu: 47
 z toho: - riaditeľ DSS v Jabloni 1
 - úsek ekonomiky a vnútornej prevádzky 11
 - úsek stravovacej prevádzky 7
 - úsek opatrovateľskej starostlivosti 19
 - úsek sociálnej práce 9

Dátum platnosti: 1.2.2019

Predkladá: Mgr. Ing. Marek Sirka, riaditeľ DSS v Jabloni

Účinnosť od 01. 03. 2019

Schválil: Ing. Pavel Šlaninka, vedúci odb. soc. vecí a rodiny
 Úrad Prešovského samosprávneho kraja
 Odbor sociálnych vecí a rodiny

4.2 POČET ZAMESTNANCOV

DSS v Jabloni mala v platnej organizačnej štruktúre schválený počet zamestnancov 47.

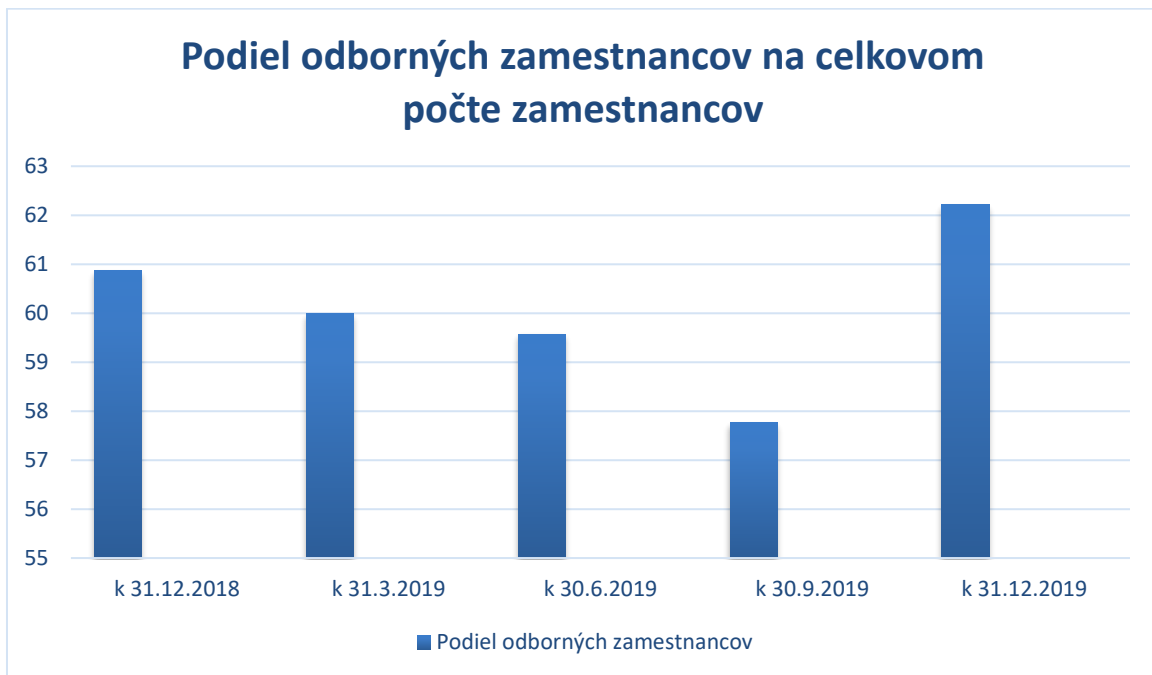
Evidenčný stav zamestnancov vo FO k 31.12.2019 bol 45 zamestnancov. Priemerný evidenčný počet zamestnancov vo FO za 01-12/2019 bol 46,2 zamestnancov, priemerný evidenčný počet zamestnancov prepočítaný za 01-12/2019 bol 46,0 zamestnancov. Jedna zamestnankyňa bola zamestnaná počas celého roka 2019 na kratší pracovný čas (86,67 % úväzok).

Stav zamestnancov k 31.12.2019

Pracovné zaradenie	Schválený počet zam. podľa organizačnej štruktúry	Evidenčný počet zamestnancov k 31.12.2019
Riaditeľ DSS v Jabloni	1	1
Úsek sociálnej práce	9	9
- vedúca úseku (sociálny pracovník)	1	1
- sociálny pracovník	4	4
- inštruktor sociálnej rehabilitácie	4	4
Úsek opatrovateľskej starostlivosti	19	19
- vedúca úseku (hlavná sestra)	1	1
- sestra v ZSS	2	2
- praktická sestra	2	2
- opatrovateľka	14	14
Úsek ekonomiky a vnútornej prevádzky	11	9
- vedúca úseku (ekonóm-účtovník)	1	1
- referent pre VO	1	1
- referent PaM	1	1
- vodič, údržbár	2	2
- zamestnanec práčovne	2	1
- krajčírka	1	1
- upratovačka	3	2
Úsek stravovacej prevádzky	7	7
- vedúca úseku (referent stravovania)	1	1
- skladník	1	1
- hlavná kuchárka	2	2
- kuchárka	2	2
- pomocná kuchárka	1	1

Podiel odborných zamestnancov na celkovom počte zamestnancov

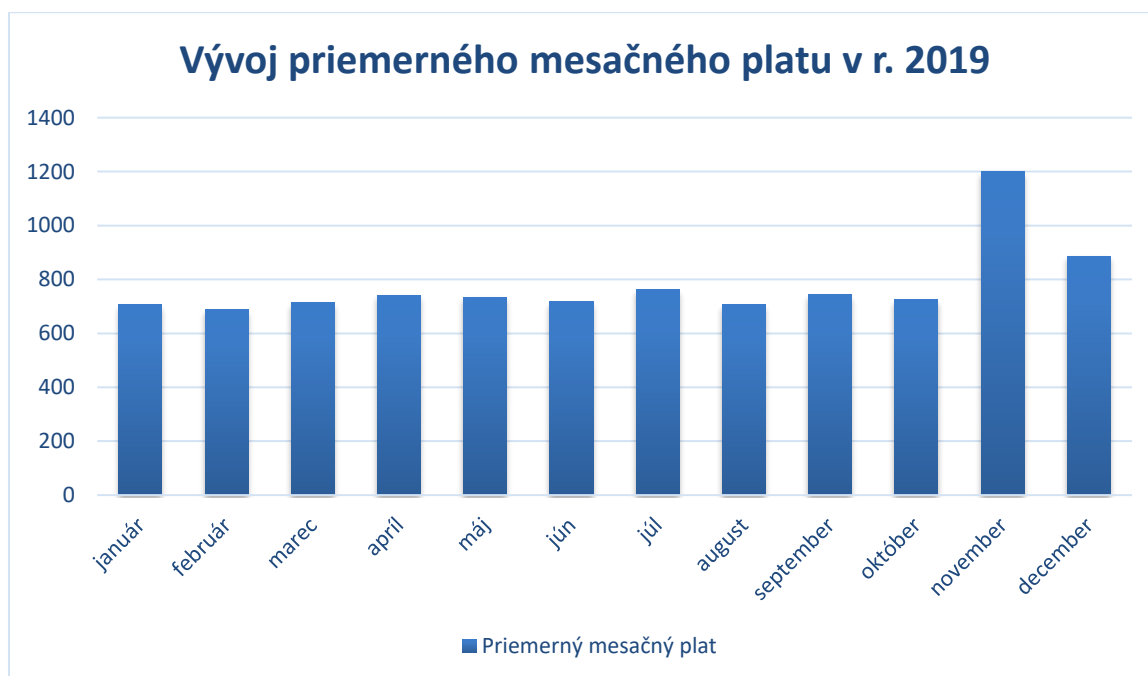
Počet zamestnancov	k 31.12.2018	k 31.03.2019	k 30.06.2019	k 30.09.2019	k 31.12.2019
počet odborných zamestnancov	28	27	28	26	28
celkový počet zamestnancov	46	45	47	45	45
podiel v %	60,87	60,00	59,57	57,77	62,22



4.3 VÝVOJ PRIEMERNÉHO PLATU

Priemerný mesačný plat zamestnancov DSS v Jablone

Rok 2019	Plat spolu v €	Priemerný evidenčný počet zamestnancov prepočítaný	Priemerný mesačný plat na 1 zamestnanca v €
január	32 470,83	45,86	708,04
február	31 634,21	45,86	689,80
marec	32 068,35	44,86	714,85
apríl	34 765,38	46,86	741,90
máj	34 431,40	46,86	734,77
jún	33 628,32	46,86	717,63
júl	36 431,65	47,86	761,21
august	33 821,55	47,86	706,68
september	33 405,59	44,86	744,66
október	32 589,99	44,86	726,48
november	55 082,64	45,86	1 201,10
december	39 783,24	44,86	886,83
Spolu rok 2019	430 113,15	46,00	779,19



Priemerný mesačný plat zamestnancov kumulatívne za sledované obdobie

Rok 2019	Priemerný mesačný plat zamestnanca v €
k 31.01.2019	708,04
k 28.02.2019	698,92
k 31.03.2019	704,57
k 30.04.2019	709,93
k 31.05.2019	717,26
k 30.06.2019	715,41
k 31.07.2019	722,20
k 31.08.2019	720,08
k 30.09.2019	726,32
k 31.10.2019	723,14
k 30.11.2019	766,13
k 31.12.2019	779,19

K 31.12.2018 bol priemerný mesačný plat zamestnancov DSS v Jabloni 719,83 €. K 31.12.2019 bol priemerný mesačný plat zamestnancov DSS v Jabloni 779,19 €. Oproti roku 2018 došlo k nárastu priemerného mesačného platu u zamestnancov o 59,36 €, t. j. o 8,25 %.

4.4 VZDELÁVANIE ZAMESTNANCOV

Prehľad vzdelávacích aktivít zamestnancov v r. 2019

Názov vzdelávacej aktivity	Typ vzdelávacej aktivity	Počet hodín	Počet zúčastnených zamestnancov
Bezpečnosť a ochrana zdravia pri práci	školenie	2	45
Subkutánna aplikácia liekov	interný seminár	1	19
Päť momentov hygieny rúk	externý seminár	1	5
Starostlivosť o vlasy PSS a odlišovanie	interný seminár	0,5	15
Individuálne plánovanie	interný seminár	1	17
Starostlivosť o umierajúceho klienta v ZSS	externý akreditovaný kurz MPSVaR	6	3
Zavedenie prvkov paliatívnej starostlivosti v pobytových ZSS	externý workshop	3	3
Zvládanie agresívneho správania	externý seminár	4	3
Pitný režim	interný seminár	0,5	11
Základy prvej pomoci	externý seminár,	1	1

	akreditovaný SKSaPA		
Sebahodnotenie	supervízia	7	7
Duševné poruchy	interný seminár	5	11
Astma bronchiálne	interný seminár	0,5	16
Hygiena a dezinfekcia rúk	externý seminár RÚVZ	2	8
Nutričná akadémia	externý seminár SKSaPA	6	1
Sociálna práca ako nástroj sociálnej služby	externý seminár akreditovaný SKSaPA	1	2
Používanie defibrilátora	externý seminár VÚC	3	2
Prevenca dekubitov	interný seminár	0,5	10
Problém zodpovednosti za škodu a práca s rizikom v sociálnych službách	seminár	16	3
Použitie ZOOL AED Plus	interný seminár	0,5	16
Seminár k deinštitucionalizácii	seminár	10	2
Aktivácia seniorov prostredníctvom pobytových cvičení	externý seminár	6	2
Pohľadávky PSS	externý seminár	5	3
Muzikoterapia	externý workshop	6	1
Odmeňovanie zamestnancov	externý seminár	5	1
Verejné obstarávanie	externý seminár	5	2
Ročné zúčtovanie dane	externý seminár	5	1
Registratúra	externý seminár	5	2
Verejné obstarávanie potravín	externý seminár	5	2
Registratúra	externý seminár	5	2
Odmeňovanie zamestnancov	externý seminár	5	1
Účtovná závierka 2019	externý seminár	5	2
Registratúra	externý seminár	5	1

4.5 SUPERVÍZIA

Supervízia prebieha na základe Zmluvy o výkone supervízie. Súčasťou zmluvy je Plán supervízie na rok, v ktorom sa supervízia vykonáva, s ktorým sú stále oboznámení zamestnanci DSS v Jabloni. Aj v priebehu roka 2019 organizácia opäť zdôraznila naliehavosť potreby implementácie štandardov do praxe v zmysle novelizovaného zákona o sociálnych službách. Hlavným zámerom organizácie bola a je aj naďalej zmena kultúry sociálnych vzťahov, štandardizácia sociálnych služieb, tímová spolupráca a individuálna práca s prijímateľom sociálnej služby.

4.6 ZAMESTNÁVANIE ZAMESTNANCOV SO ZDRAVOTNÝM POSTIHNUTÍM

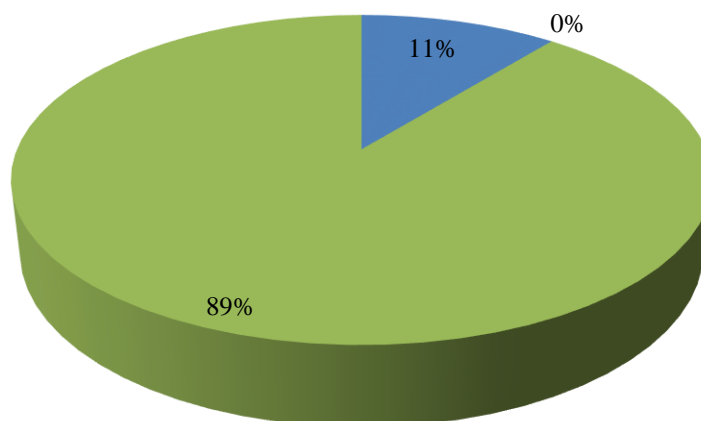
% miera poklesu schopnosti vykonávať zárobkovú činnosť	Počet zamestnancov	
	k 01.01.2019	k 31.12.2019
40 – 70 %	5	5
nad 70 %	0	0
Spolu	5	5

Podiel zamestnancov so zdravotným postihnutím na celkovom počte zamestnancov

Zamestnanci k 31.12.2019	Počet zamestnancov	% podiel (zamestnanci so ZP/všetci zamestnanci)
ZPS 40 – 70 %	5	11
ZPS nad 70 %	0	0
Evidenčný stav	45	x

Podiel zamestnancov so ZPS na celkovom počte zamestnancov

■ ZPS 40-70 % ■ ZPS nad 70 % ■ zamestnanci bez ZP



Zamestnanci so ZPS podľa pracovných pozícií k 31.12.2019

Pracovná pozícia	Počet zamestnancov so ZPS	z toho	
		muži	ženy
sestra v ZSS	1	0	1
opatrovatel'ka	2	0	2
sociálny pracovník	1	0	1
kuchárka	1	0	1

4.7 STAROSTLIVOSŤ O ZAMESTNANCOV

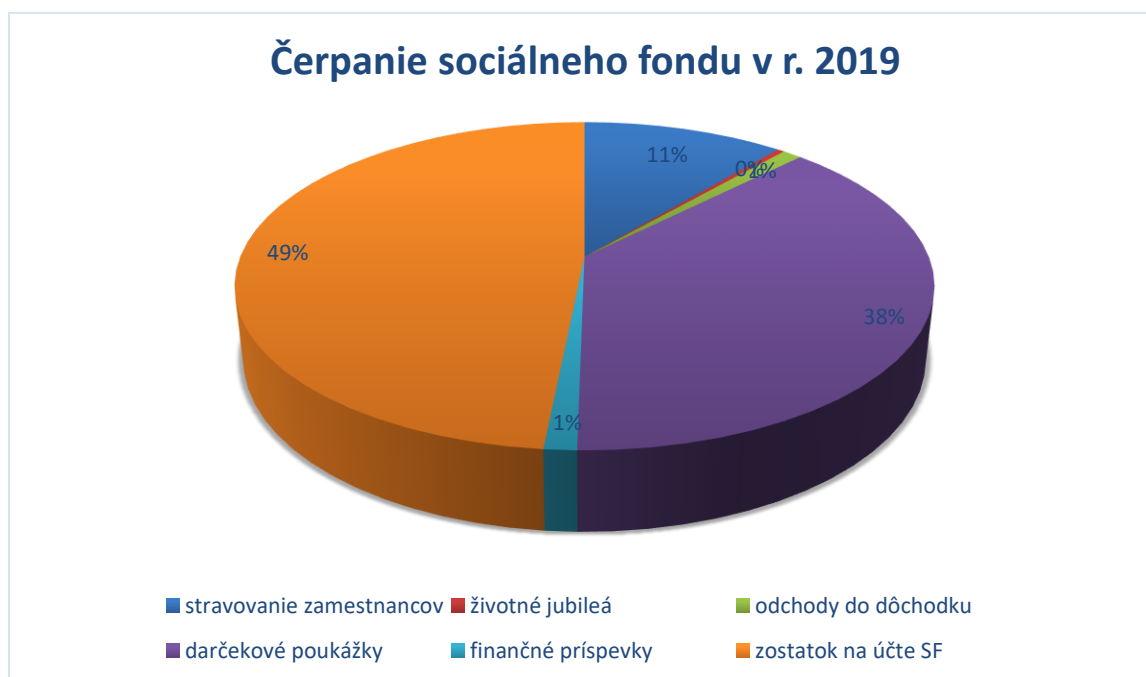
Príspevky zo sociálneho fondu

DSS v Jabloni tvorí sociálny fond v súlade so Zákonom o sociálnom fonde a Kolektívnou zmluvou vyššieho stupňa vo výške 1,05 % zo súhrnu hrubých plátov zúčtovaných zamestnancom na výplatu za kalendárny rok.

DSS v Jabloni poskytuje z prostriedkov sociálneho fondu príspevok na **stravovanie zamestnancov** nad rozsah ustanovený osobitnými predpismi vo výške **0,15 €** na jedno jedlo v súlade s vnútorným predpisom – smernicou o tvorbe, výške a použití sociálneho fondu.

V roku 2019 bol sociálny fond okrem príspevku na stravovanie čerpaný na:

- poskytnutie finančného príspevku pri príležitosti životného jubilea 25,-- €,
- poskytnutie finančného príspevku z dôvodu odchodu do starobného dôchodku 70,--€,
- nákup darčkových poukážok pre zamestnancov z príležitosti Vianočných sviatkov 2495,-- €,
- finančný príspevok vyplatený namiesto darčkovej poukážky zamestnancom na dlhodobej PN a zamestnancom, ktorým skončil pracovný pomer v r. 2019 85,-- €.



Odmeny z príležitosti životného jubilea

V roku 2019 bola vyplatená odmena za pracovné zásluhy pri dosiahnutí 50 alebo 60 rokov veku podľa § 20 ods. 1 písm. c) jednému zamestnancovi vo výške 200,-- €.

5 EKONOMICKÉ UKAZOVATELE POSKYTOVANIA SOCIÁLNYCH SLUŽIEB

Domov sociálnych služieb v Jabloni je rozpočtová organizácia. Výsledkami svojho hospodárenia je napojená na rozpočet Prešovského samosprávneho kraja. Hospodári samostatne podľa schváleného rozpočtu, vo svojom mene nadobúda práva a povinnosti. Na svoju činnosť môže prijímať finančné a vecné dary.

5.1 PREHĽAD VÝDAVKOV PODĽA ZDROJOV

Čerpanie rozpočtu k 31.12.2019

Výdavky bežné

Zdroj financovania	Funkčná klasifikácia	Položka ekon. klasifik.	Podpoložka ekon. klasif.	Schválený Rozpočet v €	Rozpočet po zmenách v €	Skutočnosť k dátumu v €
41	1012	611		375 843,00	348 988,00	348 987,56
41	1012	612	001	17 490,00	15 996,00	15 995,63
41	1012	612	002	36 471,00	36 356,00	36 355,96
41	1012	614		0,00	28 774,00	28 774,00
41	1012	621		19 341,00	20 151,00	20 150,99
41	1012	623		23 640,00	21 440,00	21 440,35
41	1012	625	001	6 017,00	6 088,00	6 087,63
41	1012	625	002	60 173,00	60 900,00	60 900,42
41	1012	625	003	3 438,00	3 481,00	3 480,78
41	1012	625	004	12 894,00	12 620,00	12 620,06
41	1012	625	005	4 298,00	4 224,00	4 223,53
41	1012	625	007	20 416,00	20 661,00	20 660,65
41	1012	627		6 877,00	7 507,00	7 507,02
41	1012	631	001	580,00	469,00	469,38
41	1012	632	001	200,00	0,00	0,23
46	1012	632	001	30 670,00	33 608,00	33 608,00
41	1012	632	002	50,00	1,00	0,70
46	1012	632	002	2 780,00	2 058,00	2 058,00
41	1012	632	003	600,00	779,00	779,41
41	1012	632	004	600,00	232,00	232,38

41	1012	633	001	800,00	9 604,00	9 598,82
46	1012	633	001	2 990,00	6 689,00	6 689,00
41	1012	633	002	100,00	509,00	509,30
46	1012	633	002	1 500,00	1 737,00	1 737,00
41	1012	633	004	1 660,00	6 359,00	6 341,35
46	1012	633	004	0,00	4 016,00	4 016,00
41	1012	633	006	1 100,00	3 858,00	3 858,05
46	1012	633	006	17 835,00	16 332,00	16 332,00
41	1012	633	009	140,00	188,00	188,42
41	1012	633	010	0,00	3 846,00	3 845,79
41	1012	633	011	100,00	1,00	0,81
46	1012	633	011	67 500,00	69 805,00	69 805,00
72f	1012	633	011	0,00	6 590,00	6 589,62
41	1012	633	013	1 000,00	2 822,00	2 821,89
46	1012	633	013	2 805,00	2 107,00	2 107,00
41	1012	633	015	270,00	419,00	419,34
41	1012	634	001	2 300,00	2 139,00	2 139,32
41	1012	634	002	1 000,00	378,00	377,81
46	1012	634	002	0,00	701,00	701,00
41	1012	634	003	1 520,00	1 672,00	1 671,58
41	1012	634	005	20,00	10,00	10,00
41	1012	635	002	140,00	215,00	214,90
41	1012	635	003	50,00	282,00	282,32
41	1012	635	004	1 000,00	1 346,00	1 346,14
46	1012	635	004	2 900,00	813,00	813,00
41	1012	635	006	3 000,00	42 703,00	42 076,68
46	1012	635	006	9 700,00	5 342,00	5 342,00
72e	1012	635	006	0,00	7 229,00	7 228,52
41	1012	635	009	400,00	2 513,00	2 513,07
46	1012	635	009	2 100,00	0,00	0,00
41	1012	637	001	200,00	1 461,00	1 461,00
46	1012	637	001	2 000,00	2 799,00	2 799,00
41	1012	637	002	50,00	50,00	50,00
41	1012	637	003	20,00	580,00	580,00
41	1012	637	004	1 625,00	4 008,00	4 007,80
46	1012	637	004	12 220,00	6 666,00	6 666,00

41	1012	637	005	2 000,00	1 118,00	1 118,28
41	1012	637	006	100,00	3 373,00	3 373,24
41	1012	637	012	0,00	135,00	134,50
41	1012	637	015	3 000,00	2 730,00	2 730,10
41	1012	637	016	4 513,00	1 553,00	1 552,66
46	1012	637	016	0,00	2 327,00	2 327,00
41	1012	637	035	457,00	457,00	456,59
41	1012	642	013	2 877,00	2 877,00	2 877,00
41	1012	642	015	1 200,00	2 070,00	2 069,94
SPOLU				774 570,00	856 867,00	856 216,50

Výdavky kapitálové

Zdroj financovania	Funkčná klasifikácia	Položka ekon. klasifik.	Podpoložka ekon. klasif.	Schválený rozpočet v €	Rozpočet po zmenách v €	Skutočnosť k dátumu v €
41	1012	713	004	0,00	28 000,00	26 433,60
41	1012	717	002	0,00	90 000,00	88 351,49
SPOLU				0,00	118 000,00	114 785,09

Vysvetlivky k zdrojom financovania:

zdroj 41 – dotácie od zriaďovateľa
zdroj 46 – vlastné príjmy
zdroj 72f – prostriedky z úhrad stravy
zdroj 72e – oprava budov kaštieľ
funkčná klasifikácia 1012 – domov sociálnych služieb

Z údajov v rozpočte vyplýva, že najväčšími položkami v rámci čerpania bežných výdavkov rozpočtu sú mzdy a odvody na zdravotné a sociálne poistenie. Pri tovaroch a službách najväčšiu časť výdavkov tvorili v roku 2019 výdavky na energie a vodu. V rámci spotreby materiálu najväčšie čerpanie bolo zaznamenané na položke potraviny.

Počas roka 2019 nám boli pridelené mimorozpočtové finančné prostriedky na nákup skriň do šatne pre opatrovatelky v čiastke 1 295 €, na nákup šatníkových skriň do izieb PSS v čiastke 2 750 €, na výmenu chodových dverí v ubytovacom, objekte v čiastke 1750 €, na výmenu okien a vchodových dverí v objekte samostatné bývanie v čiastke 2 489,82 €, na nákup nerezových varníc, kastrólov a pokrievok v čiastke 801,91 €, na opravu ciest a chodníkov v zariadení v čiastke 15 293,79 €, na zakúpenie defibrilátora v čiastke 1 500 €, na opravu návštevnjej miestnosti v čiastke 4 507,48 €, na dodávku a montáž svietidiel v čiastke 3 633,61 €.

Kapitálové finančné prostriedky v roku 2019 boli použité na: nákup veľkokapacitných pračiek a sušičky, rekonštrukciu pracovne, hydroizoláciu múrov a ich odvodnenie v ubytovacej časti a na bezbariérový prístup – oceľovú rampu.

5.2 PREHĽAD PRÍJMOV PODĽA ZDROJOV

Plnenie príjmov k 31.12.2019

Zdroj financovania	Položka ekon. klasif.	Podpoložka ekon. klasif.	Schválený rozpočet v €	Rozpočet po zmenách v €	Plnenie príjmov v €
46	223	001	155 000,00	155 000,00	194 595,88
72f	223	003	0,00	6 590,00	6 589,62
72e	292	006	0,00	7 229,00	7 228,52
SPOLU			155 000,00	168 819,00	208 414,02

Vysvetlivky k zdrojom financovania:

zdroj 46 – vlastné príjmy

zdroj 72f – prostriedky z úhrad stravy

zdroj 72e – náhrady poistného plnenia

- príjmy z predaja služieb (zdroj 46) – za služby v zariadení PSS, predaný kovový odpad, stravné pracovníkov zariadenia, vratky (dobropisy) zo zdravotných poisťovní (vyúčtovanie za rok 2017), príjmy z dedičského konania
- príjmy za stravné (zdroj 72f) predstavujú samostatné prostriedky od zamestnancov DSS a odborov, t. j. úhrady za stravu vo vlastnom stravovacom zariadení.

5.3 STAV A POHYB MAJETKU A ZÁVÄZKOV

Súvaha k 31.12.2019

Súvaha Úč ROPO SFOV 1 – 01 (MF/25755/2007-31)

Ozn.	STRANA AKTÍV	Číslo riadku	2019		
			Brutto	Korekcia	Netto
a	b	c	1	2	3
	SPOLU MAJETOK r.002+r.033+r.110+r.114	001	1 307 750,39	709 918,39	597 832,00
A	Neobežný majetok r.003+r.011+024	002	1 238 328,11	709 918,39	528 409,72
A.II.	Dlhodobý hmotný majetok súčet (r.012 až 023)	011	1 238 328,11	709 918,39	528 409,72
A.II.1.	Pozemky (031) - (092 AÚ)	012	4 613,56	0,00	4 613,56
4	Stavby (021) - (081 + 092 AÚ)	015	973 359,10	550 996,66	422 362,44
5	Samostatné hnutelné veci a súbory hnutelných vecí (022) - (082 + 092 AÚ)	016	92 779,58	64 472,85	28 306,73

6	Dopravné prostriedky (023) - (083+092 AÚ)	017	78 321,89	70 481,99	7 839,90
7	Pestovateľské celky trvalých porastov (025) - (085 + 092 AÚ)	018	2 045,56	2 045,56	0,00
10	Ostatný dlhodobý hmotný majetok (029)-(089+092 AÚ)	021	33 193,92	21 921,33	11 272,59
11	Obstaranie dlhodobého hmotného majetku (042)-(094)	022	54 014,50	0,00	54 014,50
B	Obežný majetok 034+040+048 +060+085+098+104	033	67 870,67	0,00	67 870,67
B.I.	Zásoby súčet (r.035 až r.039)	034	4 872,83	0,00	4 872,83
B.I.1.	Materiál (112+119)-(191)	035	4 872,83	0,00	4872,83
B.IV.	Krátkodobé pohľadávky súčet (r.061 až 084)	060	6 050,71	0,00	6 050,71
8	Pohľadávky z nedaňových príjmov obcí a vyšších územných celkov a rozpočtových organizácií zriadených obcou alebo vyšším územným celkom (318)-(391 AÚ)	068	6 050,71	0,00	6 050,71
B.V.	Finančné účty súčet (r.086 až 097)	085	56 947,13	0,00	56 947,13
2	Ceniny (213)	087	447,58	0,00	447,58
3	Bankové účty (221AÚ +/-261)	088	56 499,55	0,00	56 499,55
C	Časové rozlíšenie (r.111 až r.113)	110	1 551,61	0,00	1 551,61
C.1	Náklady budúcich období (381)	111	1 551,61	0,00	1 551,61
	KONTROLNÉ ČÍSLO súčet (r.001 až r.114)	888	5 229 449,95	2 839 673,56	2 389 776,39

Ozn.	STRANA PASÍV	Číslo riadku	2019
a	b	c	5
	VLASTNÉ IMANIE A ZÁVÄZKY r.116+r.126+r.180+r.183	115	597 832,00
A.	Vlastné imanie r.117 + r.120 + r.123	116	8 485,66
A.III.	Výsledok hospodárenia (+/-) súčet (r.124 až 125)	123	8 485,66

A.III.1.	Nevysporiadaný výsledok hospodárenia minulých rokov (+/-428)	124	779,31
2	Výsledok hospodárenia za účtovné obdobie (+/-) r.001- (r.117+r.120+r.124+r.126+r.180+r.183)	125	7 706,35
B.	Závazky súčet r.127+r.132+r.140+r.151+r.173	126	555 193 94
B.I.	Rezervy súčet (r.128 až 131)	127	956,16
4	Ostatné krátkodobé rezervy (323AÚ, 459AÚ)	131	956,16
B.II.	Zúčtovanie medzi subjektami verejnej správy súčet (r.133 až r.139)	132	497 327,83
3	Zúčtovanie transferov rozpočtu obce a vyššieho územného celku (355)	135	497 327,83
B.III.	Dlhodobé záväzky súčet (r.141 až 150)	140	2 217,71
4	Záväzky zo sociálneho fondu (472)	144	2 217,71
B.IV.	Krátkodobé záväzky súčet (r.152 až 172)	151	54 692,24
B.IV.1.	Dodávatelia (321)	152	410,40
9	Iné záväzky (379AÚ)	160	100,48
12	Zamestnanci (331)	163	30 534,39
14	Zúčtovanie s orgánmi sociálneho poistenia a zdravotného poistenia (336)	165	20 132,85
16	Ostatné priame dane (342)	167	3 514,12
C.	Časové rozlíšenie r.181 + r. 182	180	34 152,40
2	Výnosy budúcich období (384)	182	34 152,40
	KONTROLNÉ ČÍSLO súčet (r.115 až 183)	999	2 357 175,60

5.4 EKONOMICKY OPRÁVNENÉ NÁKLADY

Priemerné ekonomicky oprávnené náklady za rok 2019 v štruktúre podľa § 72 ods. 5 zákona č.448/2008 Z. z.

Druh poskytovanej sociálnej služby	Domov sociálnych služieb
Forma sociálnej služby	pobytová celoročná
Kapacita	od 41 do 100 miest
1. Mzdy, platy a ostatné osobné vyrovnania vo výške, ktorá zodpovedá výške platu a ostatných osobných vyrovnaní podľa osobitného predpisu	551,43
2. Poistné na verejné zdravotné poistenie, poistné na sociálne poistenie a povinné príspevky na starobné dôchodkové sporenie platené zamestnávateľom v rozsahu určenom zákonom:	191,75
3. Tuzemské cestovné náhrady :	0,60
4. Výdavky na energie, vodu a komunikácie:	47,02
5. Výdavky na materiál okrem reprezentačného vybavenia interiérov:	167,39
6. Dopravné :	0,00
7. Výdavky na rutinnú a štandardnú údržbu okrem jednorazovej údržby objektov alebo ich časti a riešenia havarijných stavov:	30,30
8. Nájomné za prenájom nehnuteľnosti, alebo inej veci okrem dopravných prostriedkov a špeciálnych strojov, prístrojov, zariadení techniky, náradia a materiálu najviac vo výške obvyklého nájomného...	0,00
9. Výdavky na služby :	34,94
10. Výdavky na bežné transfery v rozsahu vreckového podľa osobitného predpisu, odstupného, odchodného, náhrady príjmu pri dočasnej pracovnej neschopnosti zamestnanca podľa osobitného predpisu :	6,22
11. Odpisy hmotného a nehmotného majetku podľa účtovných predpisov:	42,89
Ekonomicky oprávnené náklady za rok 2019/1 prijímateľ sociálnej služby /mesiac	1 072,54

Výkaz ziskov a strát k 31.12.2019

Výkaz ziskov a strát Úč ROPO SFOV 2 – 01 (MF/25755/2007-31)

Číslo účtu alebo skupiny	Náklady	Číslo riadku	2019		
			Hlavná činnosť	Podnikateľská činnosť	Spolu
a	b	c	1	2	3
50	Spotrebované nákupy (r.002 až r.005)	1	163 757,45		163 757,45
501	Spotreba materiálu	2	130 149,22		130 149,22
502	Spotreba energie	3	33 608,23		33 608,23
51	Služby (r.007 až r.010)	6	91 257,73		91 257,73
511	Opravy a udržiavanie	7	60 508,30		60 508,30
512	Cestovné	8	856,52		856,52
518	Ostatné služby	10	29 892,91		29 892,91
52	Osobné náklady (r.012 až r.016)	11	597 942,42		597 942,42
521	Mzdové náklady	12	429 814,89		429 814,89
524	Zákonné sociálne poistenie	13	149 862,67		149 862,67
525	Ostatné sociálne poistenie	14	7 507,02		7 507,02
527	Zákonné sociálne náklady	15	8 728,35		8 728,35
528	Ostatné sociálne náklady	16	2 029,49		
53	Dane a poplatky (r.018 až r.020)	17	456,59		456,59
532	Daň z nehnuteľnosti	19	456,59		456,59
55	Odpisy, rezervy a opravné položky z prevádzkovej činnosti a finančnej činnosti a zúčtovanie časového rozlíšenia (r.030+r.031+r.036+r.039)	29	34 410,52		34 410,52
551	Odpisy dlhodobého nehmotného a hmotného majetku	30	33 454,36		33 454,36
	Rezervy a opravné položky z prevádzkovej činnosti (r.032 až r.035)	31	956,16		956,16
552	Tvorba zákonných rezerv z prevádzkovej činnosti	32	956,16		956,16

56	Finančné náklady (r.041 až r.048)	40	37,10		37,10
568	Ostatné finančné náklady	47	37,10		37,10
58	Náklady na transfery a náklady z odvodu príjmov (r.055 až r.063)	54	194 595,88		194 595,88
588	Náklady z odvodu príjmov	62	194 595,88		194 595,88
	Účtové skupiny 50-58 celkom súčet (r.001+r.006+r.011+r.017+r.021+r.029+r.040 +r.049+r.054)	64	1 082 457,69		1 082 457,69
	Kontrolné číslo súčet (r.001 až r.064)	994	3 248 329,23		3 248 329,23

Číslo účtu alebo skupiny	Výnosy, daň z príjmov a výsledkov hospodárenia	Číslo riadku	2019		
			Hlavná činnosť	Podnikateľská činnosť	Spolu
a	b	c	1	2	3
60	Tržby za vlastné výkony a tovar (r.066 až r.068)	65	198 749,05		198 749,05
602	Tržby z predaja služieb	67	198 749,05		198 749,05
65	Zúčtov.rezerv a opr.pol. z PČ a FČ (r.091+r.096+r.099)	90	1 744,13		1 744,13
	Zúčtov.rezerv a opr.pol. z prev.činnosti (r.092 až r.095)	91	1 744,13		1 744,13
652	Zúčtovanie zákonných rezerv z prevádzkovej činnosti	92	1 744,13		1 744,13
69	Výnosy z transferov a rozpočtových príjmov v obciach, vyšších územných celkoch a rozpočtových org. a príspevkových org. zriadených obcou alebo vyšším územným celkom (r.125 až r.133)	124	889 670,86		889 670,86
691	Výnosy z bežných transferov z rozpočtu obce alebo z rozpočtu vyššieho územného celku v rozpočtových organizáciách a príspevkových organizáciách zriadených obcou alebo vyšším	125	842 398,36		842 398,36

	územným celkom				
692	Výnosy z kapitálových transferov z rozpočtu obce alebo z rozpočtu vyššieho územného celku v rozpočtových organizáciách a príspevkových organizáciách zriadených obcou alebo vyšším územným celkom	126	31 493,44		31 493,44
694	Výnosy samosprávy z kapitálových transferov zo štátneho rozpočtu a od iných subjektov verejnej správy	128	1 960,92		1 960,92
697	Výnosy samosprávy z bežných transferov od ostatných subjektov mimo verejnej správy	131	13 818,14		13 818,14
	Účtová trieda 6 celkom(065+069+074+079+083+090+100+109+114+124)	134	1 090 164,04		1 090 164,04
	Výsledok hospodárenia pred zdanením (r.134 - r.064) (+/-)	135	7 706,35		7 706,35
	Výsledok hospod. po zdanení r.135 - (r.136, r.137) (+/-)	138	7 706,35		7 706,35
	Kontrolné číslo súčet (r.065 až r.138)	995	3 287 648,95		3 287 648,95

5.5 POHLĀDÁVKY A ZĀVĀZKY ZARIADENIA K 31.12.2019

PohlĀdávka	Riadok súvahy	Hodnota pohĀdávok brutto	Opis
Účet 318	068	6 050,71 €	PohlĀdávky z neuhradia platieb za poskytovanie soc. služby PSS

ZĀvĀzky krĀtkodobé	Riadok súvahy	Hodnota zĀvĀzku	Opis
Účet 321	152	410,40 €	ZĀvĀzky odber. – dodĀvateľské

5.6. SPONZORI, DARY

Sponzori a dary v roku 2019

Sponzor	Peňažný dar	Nepeňažný dar	V hodnote
LEKÁREŇ PRI NEMOCNICI HUMENNÉ s.r.o.	x	Skladateľný masážny matrac, masážna trubica, veľká sensorická kniha, vibračný psík Lenny, záťažová prikrývka	804,80 €
HARTMAN-RICO spol. s.r.o.	x	Prístroje na rehabilitáciu	490,00 €
HARTMAN-RICO spol. s.r.o.	x	Prístroje na rehabilitáciu	494,00 €
HARTMAN-RICO spol. s.r.o.	x	Záhradný nábytok	610,00 €

6 HOSPODÁRENIE A NAKLADANIE S MAJETKOM

6.1 HMOTNÝ A NEHMOTNÝ MAJETOK, INVENTARIZÁCIA

Inventarizácia bola vykonaná so stavom k 31.12.2019.

Číslo a názov	Skutočný stav	Účtovný stav	Rozdiel -/+
021 1 budovy	241 698,24	241 698,24	
021 2 stavby	731 660,86	731 660,86	
022 4 pracovné stroje	92 779,58	92 779,58	
023 6 dopravné prostriedky	78 321,89	78 321,89	
025 8 trvalé porasty	2 045,56	2 045,56	
031 9 pozemky	4 613,56	4 613,56	
112 1 palivo na sklade	0,00	0,00	
112 1 mazadlá na sklade	0,00	0,00	
112 1 PHM	0,00	0,00	
112 1 2 potraviny	3 426,53	3 426,53	
112 1 3 čistiace prostriedky	1 446,30	1 446,30	
112 1 4 kancelársky materiál	0,00	0,00	
112 1 5 1 stavebný materiál	0,00	0,00	

112 1 5 2 všeobecný materiál	0,00	0,00	
112 1 6 autosúčiastky	0,00	0,00	
112 1 7 OPP, BOO	0,00	0,00	
112 1 8 DHM	0,00	0,00	
112 1 9 1 obaly	0,00	0,00	
112 1 9 3 šijací materiál	0,00	0,00	
211 pokladňa	0,00	0,00	
213 ceniny – benzín	159,47	159,47	
213 ceniny – nafta	174,16	174,16	
213 ceniny – poštové známky	113,95	113,95	
318 pohľadávky obyvatelia	6 050,71	6 050,71	
321 5 záväzky	410,40	410,40	
750/1 pokladňa PSS (OTE evidencia)	740,05	740,05	
750/2 Osobné (podsúvahové) účty PSS	153 360,77	153 360,77	
750 10 DHM od 17,00 do 1 700,00 €	169 385,16	169 385,16	
750 20 BOO	7 302,26	7 302,26	
750 odpis pohľadávky	0,00	0,00	
OTE od 0,00 do 17,00 €	5 461,06	5 461,06	
OTE knihy	0,00	0,00	

6.2 INVESTIČNÉ AKCIE

Kapitálové finančné prostriedky v roku 2019 boli použité:

Názov akcie	Bezbariérový prístup – oceľová rampa	Hydroizolácia múrov a ich odvodnenie v ubytovacej časti
Číslo rozp. opatrenia	1790/5/S/KV/2019	298/1/S/KV/2019
Druh výdavku	Kapitálové	Kapitálové
Zdroj financovania	41	41

Výška pridelených FP	10 000,00 €	30 000,00 €
Čerpanie poskytnutých FP	8 854,00 €	28 612,49 €
Zostatok nevyčerpaných FP	1 146,00€	1 387,51 €
Dodávateľ:		
Stavebné práce:	Ivo Kapák – BRÁNY,PLOTY, POHONY, Palárikova 1628/27, 069 01 Snina	Štefan Harvila, Hankovce 131, 067 12 p. Koškovce
PD:	Ing. Ivana Megová, Jesenského 2372/172, 069 01 Snina	
Stavebný dozor:	ASING s.r.o., Námestie slobody 12, 066 01 Humenné	ASING s.r.o., Námestie slobody 12, 066 01 Humenné

Názov akcie	Rekonštrukcia práčovne	Nákup veľkokapacitných pračiek a sušičky
Číslo rozp. opatrenia	298/1/S/KV/2019	298/1/S/KV/2019
Druh výdavku	Kapitálové	Kapitálové
Zdroj financovania	41	41
Výška pridelených FP	60 000,00 €	18 000,00 €
Čerpanie poskytnutých FP	59 739,00 €	17 990,00 €
Zostatok nevyčerpaných FP	261,00 €	10,00 €
Dodávateľ:		
Stavebné práce:	Štefan Harvila, Hankovce 131, 067 12 p. Koškovce	ELEKTROSERVIS VV s.r.o., Čemernianska 50, 093 03 Vranov nad Topľou
PD:		
Stavebný dozor:	ASING s.r.o., Námestie slobody 12, 066 01 Humenné	

7 KONTROLNÁ ČINNOSŤ

7.1 EXTERNÁ

V roku 2019 nebola u nás vykonaná žiadna externá kontrola.

7.2 INTERNÁ

Dátum kontroly	Úsek	Zameranie kontroly
23.01.2019	SPaOS	§ 7 a) zákona 448/2008 Z. z. v znení neskorších predpisov (ZÁMER – kontrola zameraná na dodržiavanie zákona 448/2008 Z.z. – či poskytovateľ SS prihliada na individuálne potreby PSS)
23.01.2019	EaVP	Sklad – porovnanie skutočného stavu s evidenčným (ZÁMER – kontrola zameraná na porovnanie skutočného stavu s evidenčným stavom v sklade čistiacich potrieb)
14.02.2019	SPaOS	Individuálne plánovanie (ciele, realizácia, vyhodnotenie) (ZÁMER – kontrola zameraná na ciele, realizáciu a vyhodnotenie IP u vybraných PSS)
18.02.2019	Stravovania	Sklad potravín (ZÁMER – kontrola zameraná na porovnanie skutočného stavu s evidenčným stavom v sklade potravín)
25.03.2019	EaVP	Účtovná evidencia faktúr, objednávok a kontrola pokladne (ZÁMER – kontrola zameraná na fyzickú kontrolu knihy faktúr a fyzickú a účtovnú kontrolu pokladne)
26.03.2019	Stravovania	Evidencia počtu odobratých jedál PSS a zamestnancov zariadenia (ZÁMER – kontrola zameraná na evidenciu PSS a zamestnancov prihlásených a odhlásených v daný deň zo stravy)
17.04.20219	SP	Pokladňa PSS (ZÁMER – kontrola zameraná na evidenciu a porovnanie skutočného stavu s evidenčným stavom v pokladni PSS)
17.04.2019	Stravovania	Tvorba jedálneho lístka (ZÁMER – kontrola zameraná na proces tvorby jedálneho lístka)
28.05.2019	EaVP	Verejné obstarávanie (ZÁMER – kontrola zameraná na dodržiavanie cien dodávateľov a dodacích lehôt podľa zmlúv)
30.05.2019	Stavovania	HACCP (ZÁMER – kontrola zameraná na dodržiavanie a evidenciu súvisiacu s HACCP)
05.06.2019	OS	Dochádzka zamestnancov na pracovisko (ZÁMER – kontrola zameraná na dochádzku vybraných zamestnancov na pracovisko)

06.06.2019	SP	Spisová dokumentácia PSS (ZÁMER – kontrola zameraná na úplnosť a správnosť spisovej dokumentácie, úhrady za služby a účty PSS)
03.07.2019	EaVP	Činnosť pracovne (ZÁMER – kontrola zameraná na evidenciu prijatého a vydaného ošatenia PSS)
03.07.2019	Stravovania	Používanie OOPP (ZÁMER – kontrola zameraná na používanie OOPP na úseku stravovacej prevádzky)
19.08.2019	OS	Prítomnosť alkoholu v dychu (ZÁMER – kontrola zameraná na prítomnosť alkoholu v dychu u zamestnancov úseku OS)
19.08.2019	Stravovania	Dochádzka zamestnancov na pracovisko (ZÁMER – kontrola zameraná na dochádzku vybraných zamestnancov na pracovisko)
17.09.2019	OS	Register telesných a netelesných obmedzení a sním súvisiaca evidencia (ZÁMER – kontrola zameraná na register telesných a netelesných obmedzení – kontrola zápisov v registri)
17.09.2019	EaVP	Evidencia súvisiaca s používaním služobných motorových vozidiel (ZÁMER – kontrola zameraná platnosť EK a STK u všetkých MV)
07.10.2019	SP	§ 6 (3) a) zákona 448/2008 (ZÁMER – kontrola zameraná na vytváranie podmienok na udržiavanie sociálnych väzieb s rodinou, ochranu súkromia a podieľanie sa na určovaní životných podmienok v DSS v Jabloni)
07.10.2019	EaVP	Dochádzka zamestnancov na pracovisko (ZÁMER – kontrola zameraná na dochádzku vybraných zamestnancov na pracovisko)
18.11.2019	EaVP	Prítomnosť alkoholu v dychu (ZÁMER – kontrola zameraná na kontrolu alkoholu v dychu u vodiča služobného MV)
18.11.2019	Stravovania	Hmotnosť vydávaných jedál (ZÁMER – kontrola zameraná na kontrolu hmotnosti podávanej stravy – obed)

09.12.2019	SP	Evidencia majetku PSS – inventúra (ZÁMER – kontrola zameraná na vedenie evidencie majetku a pripravenosť na začatie inventúry)
31.12.2019	EaVP	Evidencia majetku zariadenia – inventúra (ZÁMER – kontrola zameraná na vedenie evidencie majetku a pripravenosť na začatie inventúry)

8 ÚSPECHY ZARIADENIA, INOVÁCIE A VÍZIA

Inovácie:

V priebehu celého roka 2019 sme sa zapájali do rôznych aktivít a činností za účelom zlepšenia kvality života PSS.

- oprava ciest a chodníkov v zariadení
- vytvorenie bezbariérového prístupu – oceľová rampa
- zakúpenie defibrilátora
- oprava návštevných miestností
- rekonštrukcia pracovne
- hydroizolácia múrov a ich odvodnenie v ubytovacej časti
- zakúpenie nových skriň do izieb PSS
- výmena okien a dverí v objekte samostatného bývania

Domov sociálnych služieb v Jabloni sa v priebehu roka 2019 zapojil do procesu deinštitucionalizácie. Naším **poslaním** je:

„Byť tu a teraz pre ľudí so zdravotným postihnutím.“

Poslaním nášho zariadenia je poskytovať odborné a adresné sociálne služby na profesionálnej úrovni spoluobčanom s duševným, kombinovaným postihnutím alebo viacnásobným postihnutím na základe ich individuálnych potrieb, možností zariadenia a v súlade s platnou legislatívou a Koncepciou rozvoja sociálnych služieb Prešovského samosprávneho kraja ako súčasť sociálnej politiky.

Hodnoty

„S láskou, úctou rešpektom.“

Pri napĺňaní nášho poslania staviame na prijatých hodnotách a preto pracujeme:

- čestne a angažovane
- dôstojne a s rešpektom
- individuálne a zmysluplne
- v atmosfére dôvery a láskavosti

Pri našej práci uplatňujeme ľudsko-právny princíp, ktorý zahŕňa individuálny, aktívny a partnerský prístup k prijímateľovi sociálnej služby a zodpovedný a angažovaný prístup k zamestnancovi.

Vízia

„Služba šitá na mieru.“

Profesionálnym postojom zariadenia a odbornou prácou našich zamestnancov chceme:

- deklarovať prístup rešpektujúci individualitu každého človeka
- meniť postoje verejnosti voči spoluobčanom so zdravotným postihnutím
- vytvárať podmienky na čo najviac nezávislý spôsob života ľuďom so zdravotným postihnutím

Naším zámerom je poskytovať dostupné komunitné sociálne služby, ktoré svojim rozsahom, formou a spôsobom poskytovania umožňujú realizovať základné ľudské práva a slobody našich prijímateľov, zachovávajú ich ľudskú dôstojnosť, aktivizujú k posilneniu sebestačnosti, zabraňujú sociálnemu vylúčeniu a podporujú ich začlenenie do prirodzeného prostredia komunity tak, aby boli bezpečné a rešpektujúce.

Víziou nášho zariadenia pri pobytovej sociálnej službe je zabezpečenie takého prostredia, ktoré podporuje čo najvyššiu mieru sebestačnosti a autonómie prijímateľa a zároveň poskytuje odborne správne a bezpečné sociálne služby.